



# แผนพัฒนาบุคลากร ๓ ปี

เทศบาลตำบลบ้านแหลม อำเภอบ้านแหลม จังหวัดเพชรรบูรฐ  
ประจำปีงบประมาณ พ.ศ.๒๕๖๗ - ๒๕๖๙

งานการเจ้าหน้าที่  
ฝ่ายอำนวยการ  
สำนักปลัดเทศบาล

# คำนำ

บุคลากรท้องถิ่นเป็นทรัพยากรบุคคลภาครัฐที่มีบทบาทสำคัญในการขับเคลื่อนภารกิจภาครัฐไปสู่เป้าหมายและสนองตอบความต้องการของประชาชนได้อย่างมีประสิทธิภาพ และพร้อมรับมือจากสถานการณ์ในปัจจุบันที่มีการเปลี่ยนแปลงอยู่ตลอดเวลา การพัฒนาข้าราชการหรือพนักงานส่วนท้องถิ่น ข้าราชการหรือพนักงานครูและบุคลากรทางการศึกษา ลูกจ้างประจำ และพนักงานจ้าง ถือว่าเป็นหัวใจสำคัญในกระบวนการบริหารงานบุคคลเพื่อให้องค์กรปกครองส่วนท้องถิ่นได้พัฒนาบุคลากรให้มีความรู้ความสามารถ ทักษะและสมรรถนะตามมาตรฐานที่กำหนด การพัฒนาบุคลากรจึงเป็นกลไกสำคัญที่จะสนับสนุนให้การบริหารงานขององค์กรปกครองส่วนท้องถิ่นมีบุคลากรท้องถิ่นที่มีคุณภาพสูงและมีความพร้อมในการขับเคลื่อนยุทธศาสตร์ชาติ นโยบายของรัฐและนโยบายสำคัญขององค์กรปกครองส่วนท้องถิ่น ท่ามกลางการเปลี่ยนแปลงอยู่ตลอดเวลา

เทศบาลตำบลบ้านแหลม จัดทำแผนพัฒนาบุคลากร ๓ ปี ประจำปีงบประมาณ พ.ศ. ๒๕๖๓ – ๒๕๖๕ ขึ้น เพื่อใช้เป็นแนวทางในการพัฒนาพนักงานเทศบาล พนักงานครูและบุคลากรทางการศึกษา ลูกจ้างประจำ และพนักงานจ้าง เป็นเครื่องมือในการบริหารงานบุคคล อีกทั้งยังเป็นการพัฒนาเพื่อเพิ่มพูนความรู้ ทักษะ ทศนคติที่ดี คุณธรรม จริยธรรมของบุคลากรเทศบาลตำบลบ้านแหลม อำเภอบ้านแหลม จังหวัดเพชรบุรี ในการปฏิบัติราชการและตอบสนองความต้องการของประชาชนได้อย่างมีประสิทธิภาพและประสิทธิผล

เทศบาลตำบลบ้านแหลม  
อำเภอบ้านแหลม จังหวัดเพชรบุรี

# สารบัญ

เรื่อง	หน้า
<b>ส่วนที่ ๑ หลักการและเหตุผล</b>	<b>๑</b>
๑.๑ หลักการและเหตุผล	๑
๑.๒ วัตถุประสงค์	๒
๑.๓ ขอบเขตและแนวทางในการจัดทำแผนการพัฒนาบุคลากร	๓
<b>ส่วนที่ ๒ การวิเคราะห์สถานการณ์พัฒนาบุคลากร</b>	<b>๔</b>
๒.๑ ภารกิจ อำนาจหน้าที่ขององค์กรปกครองส่วนท้องถิ่น	๔
๒.๒ ภารกิจหลักและภารกิจรอง ที่องค์กรปกครองส่วนท้องถิ่นจะดำเนินการ	๕
๒.๓ การวิเคราะห์ความต้องการพัฒนาของบุคลากร	๖
๒.๔ การวิเคราะห์สภาพแวดล้อม	๖
๒.๕ โครงสร้างการแบ่งส่วนราชการตามแผนอัตรากำลัง ๓ ปี	๘
๒.๖ อัตรากำลังขององค์กรปกครองส่วนท้องถิ่น	๙
๒.๗ การจำแนกระดับคุณวุฒิทางการศึกษาของบุคลากร	๑๓
๒.๘ สายงานของข้าราชการหรือพนักงานส่วนท้องถิ่นขององค์กรปกครองส่วนท้องถิ่น	๑๓
๒.๙ โครงสร้างอายุข้าราชการหรือพนักงานส่วนท้องถิ่น	๑๔
๒.๑๐ การสูญเสียกำลังคนจากการเกษียณอายุในระยะ ๓ ปี	๑๔
<b>ส่วนที่ ๓ หลักสูตรพัฒนาบุคลากร</b>	<b>๑๔</b>
๓.๑ เป้าหมายของการพัฒนา	๑๔
๓.๒ หลักสูตรการพัฒนาสำหรับข้าราชการหรือพนักงานส่วนท้องถิ่น	๑๕
๓.๓ วิธีการพัฒนาบุคลากรขององค์กรปกครองส่วนท้องถิ่น	๑๕
๓.๔ การพัฒนาบุคลากรขององค์กรปกครองส่วนท้องถิ่น	๑๘
๓.๕ ประกาศคุณธรรมจริยธรรมของข้าราชการหรือพนักงานส่วนท้องถิ่นและลูกจ้าง	๑๘
๓.๖ การพัฒนาข้าราชการหรือพนักงานส่วนท้องถิ่นตามหลักสูตรสายงาน	๑๙
<b>ส่วนที่ ๔ ยุทธศาสตร์การพัฒนาบุคลากร</b>	<b>๒๓</b>
๔.๑ วิสัยทัศน์ ( Vision)	๒๓
๔.๒ พันธกิจด้านการพัฒนาทรัพยากรบุคคล (Mission)	๒๓
๔.๓ ค่านิยม	๒๓
๔.๔ เป้าประสงค์	๒๓
๔.๕ ยุทธศาสตร์การพัฒนาบุคลากร	๒๓
<b>ส่วนที่ ๕ การติดตามประเมินผลการพัฒนาบุคลากร</b>	<b>๒๙</b>
๕.๑ ความรับผิดชอบ	๒๙
๕.๒ การติดตามและประเมินผล	๒๙
๕.๓ บทสรุป	๓๐

## ส่วนที่ ๑ หลักการและเหตุผล

### ๑.๑ หลักการและเหตุผล

๑) รัฐธรรมนูญแห่งราชอาณาจักรไทย มาตรา ๒๕๘ ข (๔) ได้กำหนดไว้ว่า “ให้มีการปรับปรุงและพัฒนาการบริหารงานบุคคลภาครัฐเพื่อจูงใจให้ผู้มีความรู้ความสามารถอย่างแท้จริงเข้ามาทำงานในหน่วยงานของรัฐ และสามารถเจริญก้าวหน้าได้ตามความสามารถและผลสัมฤทธิ์ของงานของแต่ละบุคคลมีความซื่อสัตย์สุจริต กล้าตัดสินใจและกระทำในสิ่งที่ถูกต้องโดยคิดถึงประโยชน์ส่วนรวมมากกว่าประโยชน์ส่วนตัว มีความคิดสร้างสรรค์และคิดค้นนวัตกรรมใหม่ ๆ เพื่อให้การปฏิบัติราชการและการบริหารราชการแผ่นดินเป็นไปอย่างมีประสิทธิภาพ และมีมาตรการคุ้มครองป้องกันบุคลากรภาครัฐจากการใช้อำนาจโดยไม่เป็นธรรมของผู้บังคับบัญชา

๒) พระราชกฤษฎีกาว่าด้วยหลักเกณฑ์และวิธีการบริหารจัดการบ้านเมืองที่ดี พ.ศ. ๒๕๔๖ กำหนดให้ส่วนราชการมีหน้าที่พัฒนาความรู้ในส่วนราชการ เพื่อให้มีลักษณะเป็นองค์การแห่งการเรียนรู้อย่างสม่ำเสมอ โดยต้องรับรู้ข้อมูลข่าวสารและสามารถประมวลผลความรู้ในด้านต่าง ๆ เพื่อนำมาประยุกต์ใช้ในการปฏิบัติราชการได้อย่างถูกต้อง รวดเร็วและเหมาะสมต่อสถานการณ์ รวมทั้งต้องส่งเสริมและพัฒนาความรู้ความสามารถ สร้างวิสัยทัศน์และปรับเปลี่ยนทัศนคติของข้าราชการในสังกัดให้เป็นบุคลากรที่มีประสิทธิภาพและมีการเรียนรู้ร่วมกัน ทั้งนี้ เพื่อประโยชน์ในการปฏิบัติราชการของส่วนราชการให้สอดคล้องกับการบริหารราชการให้เกิดผลสัมฤทธิ์

๓) ตามประกาศหลักเกณฑ์การจัดทำแผนแม่บทการพัฒนาข้าราชการหรือพนักงานส่วนท้องถิ่น และประกาศคณะกรรมการข้าราชการหรือพนักงานส่วนท้องถิ่น เรื่อง หลักเกณฑ์และเงื่อนไขเกี่ยวกับการบริหารงานบุคคลขององค์กรปกครองส่วนท้องถิ่น หมวดที่ ๑๒ ส่วนที่ ๓ การพัฒนาข้าราชการหรือพนักงานส่วนท้องถิ่น กำหนดให้องค์กรปกครองส่วนท้องถิ่น (อบจ. เทศบาล อบต. และเมืองพัทยา) มีการพัฒนาผู้ได้รับการบรรจุเข้ารับราชการเป็นข้าราชการหรือพนักงานส่วนท้องถิ่นก่อนมอบหมายหน้าที่ให้ปฏิบัติเพื่อให้รู้ระเบียบแบบแผนของทางราชการ หลักและวิธีปฏิบัติราชการ บทบาทและหน้าที่ของข้าราชการหรือพนักงานส่วนท้องถิ่น ในระบอบประชาธิปไตยอันมีพระมหากษัตริย์ทรงเป็นประมุข และแนวทางปฏิบัติตนเพื่อเป็นข้าราชการหรือพนักงานส่วนท้องถิ่นที่ดี โดยองค์กรปกครองส่วนท้องถิ่น (อบจ. เทศบาล อบต. และเมืองพัทยา) ต้องดำเนินการพัฒนาให้ครบถ้วน ตามหลักสูตรที่คณะกรรมการข้าราชการหรือพนักงานส่วนท้องถิ่น (ก.จ.จ. ก.ท.จ. และ ก.อบต.จังหวัด) กำหนด และกำหนดให้องค์กรปกครองส่วนท้องถิ่น (อบจ. เทศบาล อบต. และเมืองพัทยา) จัดทำแผนการพัฒนาบุคลากร เพื่อเพิ่มพูนความรู้ ทักษะ ทัศนคติที่ดี คุณธรรมและจริยธรรม อันจะทำให้ปฏิบัติหน้าที่ราชการในตำแหน่งนั้นได้อย่างมีประสิทธิภาพ ในการจัดทำแผนการพัฒนาข้าราชการหรือพนักงานส่วนท้องถิ่น ต้องกำหนดตามกรอบของแผนพัฒนาที่คณะกรรมการกลางข้าราชการหรือพนักงานส่วนท้องถิ่น (ก.จ. ก.ท. และ ก.อบต.) กำหนด โดยให้กำหนดเป็นแผนการพัฒนาบุคลากรขององค์กรปกครองส่วนท้องถิ่น มีระยะเวลา ๓ ปี ตามกรอบของแผนอัตรากำลังขององค์กรปกครองส่วนท้องถิ่น (อบจ. เทศบาล อบต. และเมืองพัทยา) นั้น

๔) สถานการณ์การเปลี่ยนแปลง ภายใต้กระแสแห่งการปฏิรูประบบราชการ และการเปลี่ยนแปลงด้านเทคโนโลยี การบริหารจัดการยุคใหม่ ผู้นำหรือผู้บริหารองค์การต่าง ๆ ต้องมีความตื่นตัวและเกิดความพยายามปรับตัวในรูปแบบต่าง ๆ โดยเฉพาะการเร่งรัดพัฒนาทรัพยากรมนุษย์และองค์การ การปรับเปลี่ยนวิธีคิด วิธีการทำงาน เพื่อแสวงหารูปแบบใหม่ ๆ และนำระบบมาตรฐานในระดับต่าง ๆ มาพัฒนาองค์การซึ่งนำไปสู่แนวคิดการพัฒนากระบวนการบริหารความรู้ภายในองค์การ เพื่อให้องค์การสามารถใช้และพัฒนาความรู้ที่มีอยู่ภายในองค์การได้อย่างมีประสิทธิภาพและปรับเปลี่ยนวิทยาการ ความรู้ใหม่มาใช้กับองค์การได้อย่างเหมาะสม

เพื่อให้สอดคล้องกับแนวทางดังกล่าว เทศบาลตำบลบ้านแหลม จึงได้จัดทำแผนการพัฒนาศูนย์ ๓ ปี ประจำปีงบประมาณ พ.ศ. ๒๕๖๗ - ๒๕๖๙ ขึ้น เพื่อใช้เป็นแนวทางในการพัฒนา พนักงานเทศบาล พนักงานครูและบุคลากรทางการศึกษา ลูกจ้างประจำ และพนักงานจ้าง เป็น เครื่องมือในการบริหารงานบุคคล อีกทั้งยังเป็นการพัฒนาเพื่อเพิ่มพูนความรู้ ทักษะ ทักษะที่ดี คุณธรรม จริยธรรมของบุคลากรเทศบาลตำบลบ้านแหลม อำเภอบ้านแหลม จังหวัดเพชรบุรี ในการ ปฏิบัติราชการและตอบสนองความต้องการของประชาชนได้อย่างมีประสิทธิภาพและประสิทธิผล

## ๑.๒ วัตถุประสงค์

๑) เพื่อให้เทศบาลตำบลบ้านแหลม มีการพัฒนาศูนย์ขององค์กรปกครองส่วนท้องถิ่น เป็นไปตามหลักสูตรมาตรฐานกำหนดตำแหน่งและตามที่ ก.จ. ก.ท. และ ก.อบต. กำหนด

๒) เพื่อให้เทศบาลตำบลบ้านแหลม มีเครื่องมือในการส่งเสริมให้บุคลากร มีกรอบความรู้ ทักษะ และสมรรถนะ ที่เหมาะสมในการปฏิบัติงาน ตามมาตรฐานที่คณะกรรมการข้าราชการหรือ พนักงานส่วนท้องถิ่น (ก.จ. ก.ท. และ ก.อบต.)

๓) เพื่อให้พนักงานส่วนท้องถิ่น มีการบริหารการเรียนรู้และพัฒนาตนเอง โดยการประเมิน และวางแผนการพัฒนาของตนเองอย่างต่อเนื่อง เพื่อให้สามารถทำงานได้อย่างมีประสิทธิภาพในบริบท ที่เปลี่ยนแปลงอย่างรวดเร็ว

๔) เพื่อให้บุคลากรท้องถิ่นมีความรู้ทั้งในด้านพื้นฐานในการปฏิบัติราชการ ด้านการพัฒนา เกี่ยวกับงานในหน้าที่ ด้านความรู้ความสามารถและทักษะของงานแต่ละตำแหน่ง ด้านการบริหาร และด้านคุณธรรมและจริยธรรม

๕) เพื่อให้องค์กรปกครองส่วนท้องถิ่น สร้างองค์กรแห่งการเรียนรู้ ที่เอื้อให้บุคลากรเกิดการเรียนรู้และการพัฒนาอย่างต่อเนื่อง เพื่อพัฒนาและปรับปรุงการปฏิบัติราชการ สร้างสรรค์ นวัตกรรมทั้งผลิตผลและการให้บริการ เพื่อเพิ่มประสิทธิภาพและประสิทธิผลในการบรรลุเป้าหมาย ตามภารกิจหน้าที่

### ๑.๓ ขอบเขตและแนวทางในการจัดทำแผนการพัฒนาบุคลากร

๑) การกำหนดหลักสูตร การพัฒนาหลักสูตร วิธีการพัฒนา ระยะเวลาและงบประมาณ ในการพัฒนาข้าราชการองค์การบริหารส่วนจังหวัด พนักงานเทศบาล พนักงานส่วนตำบล ข้าราชการ หรือพนักงานครูและบุคลากรทางการศึกษา ลูกจ้างประจำ และพนักงานจ้าง ให้มีความสอดคล้อง กับตำแหน่งและระดับตำแหน่งในแต่ละสายงาน ที่ดำรงอยู่ตามกรอบแผนพัฒนาบุคลากร ๓ ปี

๒) ให้บุคลากรขององค์กรปกครองส่วนท้องถิ่น ได้รับการพัฒนาความรู้ ความสามารถใน หลักสูตรใดหลักสูตรหนึ่ง หรือหลายหลักสูตรอย่างน้อยปีละ ๑ ครั้ง หรือตามที่ผู้บริหารท้องถิ่น เห็นสมควร ได้แก่

- (๑) หลักสูตรความรู้พื้นฐานในการปฏิบัติราชการ
- (๒) หลักสูตรการพัฒนาเกี่ยวกับงานในหน้าที่รับผิดชอบ
- (๓) หลักสูตรความรู้ และทักษะเฉพาะของงานในแต่ละตำแหน่งตามมาตรฐานกำหนด ตำแหน่ง
- (๔) หลักสูตรด้านการบริหาร และ
- (๕) หลักสูตรด้านคุณธรรมและจริยธรรม

๓) วิธีการพัฒนาบุคลากร ให้องค์กรปกครองส่วนท้องถิ่น เป็นหน่วยดำเนินการเอง หรือ ดำเนินการร่วมกับ ก.จ. ก.ท. และ ก.อบต. หรือ ก.จ.จ. ก.ท.จ. และ ก.อบต.จังหวัด หรือหน่วยงานอื่น โดยวิธีการพัฒนาวิธีใดวิธีหนึ่งหรือหลายวิธีก็ได้ ตามความจำเป็นและความเหมาะสม ได้แก่

- ๑) การปฐมนิเทศ
- ๒) การฝึกอบรม
- ๓) การศึกษาหรือดูงาน
- ๔) การประชุม การประชุมเชิงปฏิบัติการ หรือการสัมมนา
- ๕) การสอนงาน การให้คำปรึกษาหรือวิธีการอื่นที่เหมาะสม
- ๖) การเรียนรู้ผ่านระบบสื่ออิเล็กทรอนิกส์ (e-Learning)

๔) งบประมาณในการดำเนินการพัฒนาให้องค์กรปกครองส่วนท้องถิ่น ต้องจัดสรร งบประมาณสำหรับการพัฒนาบุคลากรตามแผนการพัฒนาบุคลากรอย่างชัดเจนแน่นอน โดยคำนึงถึง ความประหยัดคุ้มค่า เพื่อให้การพัฒนาบุคลากรเป็นไปอย่างมีประสิทธิภาพและประสิทธิผล

๕) การติดตามประเมินผล ให้องค์กรปกครองส่วนท้องถิ่น กำหนดการติดตามประเมินผล การพัฒนาบุคลากรให้สอดคล้องกับทักษะ ความรู้ และสมรรถนะของข้าราชการหรือพนักงานส่วน ท้องถิ่นให้บรรลุผลสัมฤทธิ์ตามแผนพัฒนาบุคลากร และเพื่อให้เป็นประโยชน์ในการวางแผนอัตรากำลัง การวางแผนบริหารบุคลากร การวางแผนเส้นทางความก้าวหน้าของบุคลากรซึ่งมีความสำคัญและ จำเป็นในการพัฒนาองค์กรปกครองส่วนท้องถิ่นและการวางแผนพัฒนาบุคลากรองค์กรปกครองส่วน ท้องถิ่น ๓ ปีถัดไป

## ส่วนที่ ๒ การวิเคราะห์สถานการณ์พัฒนาบุคลากร

### ๒.๑ ภารกิจ อำนาจหน้าที่ขององค์กรปกครองส่วนท้องถิ่น

#### ๑. ด้านโครงสร้างพื้นฐาน มีภารกิจที่เกี่ยวข้อง ดังนี้

- (๑) จัดให้มีและบำรุงรักษาทางน้ำและทางบก
- (๒) ให้มีน้ำเพื่อการอุปโภค บริโภค และการเกษตร
- (๓) ให้มีและบำรุงการไฟฟ้าหรือแสงสว่างโดยวิธีอื่น
- (๔) ให้มีและบำรุงรักษาทางระบายน้ำ
- (๕) การสาธารณสุข โภค และการก่อสร้างอื่นๆ
- (๖) การสาธารณสุขการ

#### ๒. ด้านส่งเสริมคุณภาพชีวิต มีภารกิจที่เกี่ยวข้อง ดังนี้

- (๑) ส่งเสริมการพัฒนาศรี เด็ก เยาวชน ผู้สูงอายุ และผู้พิการ
- (๒) ป้องกันโรคและระงับโรคติดต่อ
- (๓) ให้มีและบำรุงสถานที่ประชุม การกีฬา การพักผ่อนหย่อนใจและ

สวนสาธารณะ

- (๔) การสังคมสงเคราะห์และการพัฒนาคุณภาพชีวิตเด็ก สตรี คนชราและผู้ด้อยโอกาส
- (๕) การส่งเสริมประชาธิปไตย ความเสมอภาค และสิทธิเสรีภาพของประชาชน
- (๖) การสาธารณสุข การอนามัยครอบครัวและการรักษาพยาบาล

#### ๓. ด้านการจัดระเบียบชุมชน สังคม และการรักษาความสงบเรียบร้อย มีภารกิจที่เกี่ยวข้อง ดังนี้

- (๑) การป้องกันและบรรเทาสาธารณภัย
- (๒) การคุ้มครองดูแลและรักษาทรัพย์สินอันเป็นสาธารณสมบัติของแผ่นดิน
- (๓) การผังเมือง
- (๔) การรักษาความสะอาดและความเป็นระเบียบเรียบร้อยของบ้านเมือง
- (๕) การควบคุมอาคาร

#### ๔. ด้านการวางแผน การส่งเสริมการลงทุน พาณิชยกรรมและการท่องเที่ยว มีภารกิจที่เกี่ยวข้อง ดังนี้

- (๑) ส่งเสริมให้มีอุตสาหกรรมในครอบครัว
- (๒) ให้มีและส่งเสริมกลุ่มเกษตรกร และกิจการสหกรณ์
- (๓) บำรุงและส่งเสริมการประกอบอาชีพของราษฎร
- (๔) ให้มีตลาด
- (๕) การท่องเที่ยว
- (๖) กิจการเกี่ยวกับการพาณิชย์
- (๗) การส่งเสริม การฝึกและประกอบอาชีพ
- (๘) การพาณิชยกรรมและการส่งเสริมการลงทุน

๕. ด้านการบริหารจัดการและการอนุรักษ์ทรัพยากรธรรมชาติและสิ่งแวดล้อม มีภารกิจที่เกี่ยวข้อง ดังนี้

- (๑) คุ้มครอง ดูแล และบำรุงรักษาทรัพยากรธรรมชาติและสิ่งแวดล้อม
- (๒) รักษาความสะอาดของถนน ทางน้ำ ทางเดิน และที่สาธารณะ รวมทั้งกำจัดมูลฝอยและสิ่งปฏิกูล
- (๓) การจัดการสิ่งแวดล้อมและมลพิษต่างๆ

๖. ด้านการศาสนา ศิลปะวัฒนธรรม จารีตประเพณี และภูมิปัญญาท้องถิ่น มีภารกิจที่เกี่ยวข้อง ดังนี้

- (๑) บำรุงรักษาศิลปะ จารีตประเพณี ภูมิปัญญาท้องถิ่นและวัฒนธรรมอันดีของท้องถิ่น
- (๒) ส่งเสริมการศึกษา ศาสนา และวัฒนธรรม
- (๓) การจัดการศึกษา
- (๔) การส่งเสริมการกีฬา จารีตประเพณี และวัฒนธรรมอันดีงามของท้องถิ่น

๗. ด้านการบริหารจัดการและการสนับสนุนการปฏิบัติการกิจของส่วนราชการและองค์กรปกครองส่วนท้องถิ่น มีภารกิจที่เกี่ยวข้อง ดังนี้

- (๑) สนับสนุนสภาพตำบลและองค์กรปกครองส่วนท้องถิ่นอื่นในการพัฒนาท้องถิ่น
- (๒) ปฏิบัติหน้าที่อื่นตามที่ทางราชการมอบหมายโดยจัดสรรงบประมาณหรือบุคลากรให้ตามความจำเป็นและสมควร
- (๓) ส่งเสริมการมีส่วนร่วมของราษฎร ในการมีมาตรการป้องกัน
- (๔) การประสานและให้ความร่วมมือในการปฏิบัติหน้าที่ขององค์กรปกครองส่วนท้องถิ่น
- (๕) การสร้างและบำรุงรักษาทางบกและทางน้ำที่เชื่อมต่อระหว่างองค์การปกครองส่วนท้องถิ่นอื่นๆ

**๒.๒ ภารกิจหลักและภารกิจรองที่องค์กรปกครองส่วนท้องถิ่นจะดำเนินการ**

#### ภารกิจหลัก

- (๑) รักษาความสงบเรียบร้อยของประชาชน
- (๒) ให้มีและบำรุงทางบกและทางน้ำ
  - (๒/๑) รักษาความเป็นระเบียบเรียบร้อย การดูแลการจราจร และส่งเสริมสนับสนุนหน่วยงานอื่นในการปฏิบัติหน้าที่ดังกล่าว
- (๓) รักษาความสะอาดของถนน หรือทางเดินและที่สาธารณะ รวมทั้งการกำจัดมูลฝอยและสิ่งปฏิกูล
- (๔) ป้องกันและระงับโรคติดต่อ



- (๕) ให้มีเครื่องใช้ในการดับเพลิง
- (๖) ให้ราษฎรได้รับการศึกษาอบรม
- (๗) ส่งเสริมการพัฒนาสตรี เด็ก เยาวชน ผู้สูงอายุ และผู้พิการ
- (๘) บำรุงศิลปะ จารีตประเพณี ภูมิปัญญาท้องถิ่น และวัฒนธรรมอันดีของท้องถิ่น
- (๙) หน้าที่อื่นตามที่กฎหมายบัญญัติให้เป็นหน้าที่ของเทศบาล

### **ภารกิจรอง**

- (๑) ให้มีน้ำสะอาดหรือการประปา
- (๒) ให้มีโรงพยาบาล
- (๓) ให้มีตลาด ท่าเทียบเรือและท่าข้าม
- (๔) ให้มีสุสาน และฌาปนสถาน
- (๕) บำรุงและส่งเสริมการทำมาหากินของราษฎร
- (๖) ให้มีและบำรุงสถานที่ทำการพิทักษ์รักษาคนเจ็บไข้
- (๗) ให้มีและบำรุงการไฟฟ้าหรือแสงสว่างโดยวิธีอื่น
- (๘) ให้มีและบำรุงทางระบายน้ำ
- (๙) เทศพาณิชย์

### **๒.๓ การวิเคราะห์ความต้องการพัฒนาของบุคลากร**

เทศบาลตำบลบ้านแหลม สำนักรวจความต้องการของบุคลากร เพื่อนำมาวิเคราะห์และสรุปความต้องการของบุคลากรในการจัดทำแผนพัฒนาบุคลากรให้มีประสิทธิภาพสอดคล้องกับความต้องการของบุคลากรและองค์กรปกครองส่วนท้องถิ่น ในการพัฒนาทักษะ ความรู้ และการพัฒนางานของบุคลากร ดำเนินถึงกรอบภารกิจหลักที่องค์กรปกครองส่วนท้องถิ่นกำหนดเป็นสำคัญ เรียงลำดับความสำคัญตามความต้องการ ของบุคลากร อย่างน้อยด้านละ ๓ ประเด็น ดังนี้

#### **(๑) ความต้องการด้านทักษะ**

- ๑) ทักษะในการสื่อสาร การนำเสนอ และถ่ายทอดความรู้
- ๒) ทักษะการบริหารโครงการ
- ๓) ทักษะการเขียนหนังสือราชการ
- ๔) ทักษะการใช้คอมพิวเตอร์

#### **(๒) ความต้องการด้านความรู้**

- ๑) ความรู้ที่เกี่ยวข้องในตำแหน่ง
- ๒) ความรู้เรื่องกฎหมาย
- ๓) ความรู้เรื่องจัดซื้อจัดจ้างและกฎระเบียบพัสดุ
- ๔) ความรู้เกี่ยวกับเทคโนโลยีสารสนเทศ
- ๕) ความรู้เรื่องงานธุรการและงานสารบรรณ

### (๓) ความต้องการพัฒนางาน

- ๑) งานจัดทำงบประมาณ
- ๒) งานธุรการ งานสารบรรณ
- ๓) งานสาธารณสุข การเฝ้าระวังและควบคุมโรคติดต่อ
- ๔) งานจัดทำแผนปฏิบัติการ
- ๕) งานการเงินและบัญชี
- ๖) งานช่าง

### ๒.๔ การวิเคราะห์สภาพแวดล้อม

เทศบาลตำบลบ้านแหลม วิเคราะห์สภาพแวดล้อมทั้งปัจจัยภายใน และปัจจัยภายนอกที่มีผลต่อการบริหารงานบุคคล ซึ่งจะเป็นเครื่องมือในการประเมินสถานการณ์สำหรับจัดทำแผนพัฒนาบุคลากร ซึ่งจะช่วยให้องค์กรปกครองส่วนท้องถิ่นวิเคราะห์จุดแข็ง จุดอ่อน โอกาส และอุปสรรคที่มีผลต่อองค์กรปกครองส่วนท้องถิ่น อันจะเป็นประโยชน์ในการพัฒนาทักษะ ความรู้ และการพัฒนางานของบุคลากร เรียงลำดับความสำคัญ ดังนี้

(๑) **จุดแข็ง (Strengths)** เป็นการวิเคราะห์ปัจจัยภายในเทศบาลตำบลบ้านแหลม ว่ามีปัจจัยภายในองค์กรใดที่เป็นข้อได้เปรียบหรือจุดเด่นที่ควรนำมาใช้ในการจัดทำแผนพัฒนาบุคลากรองค์กรปกครองส่วนท้องถิ่นได้ และควรดำรงไว้เพื่อการเสริมสร้างความเข้มแข็งขององค์กรปกครองส่วนท้องถิ่น ดังนี้

- ๑) การกำหนดส่วนราชการเหมาะสมกับงานและหน้าที่ที่ปฏิบัติชัดเจน
- ๒) ผู้บริหารมีการส่งเสริมการพัฒนาของบุคลากรอย่างสม่ำเสมอ
- ๓) มีการใช้ระบบเทคโนโลยีที่ทันสมัยอยู่เสมอ สามารถปฏิบัติงานได้อย่างรวดเร็ว
- ๔) ได้รับการสนับสนุนการพัฒนาทั้งด้านวิชาการและระเบียบ กฎหมายอยู่เสมอ
- ๕) เจ้าหน้าที่มีความรู้ ความสามารถ ศักยภาพในการปฏิบัติหน้าที่ของตนเอง

(๒) **จุดอ่อน (Weaknesses)** เป็นการวิเคราะห์ปัจจัยภายในองค์กรปกครองส่วนท้องถิ่น ว่ามีปัจจัยภายในองค์กรใดที่เป็นข้อเสียเปรียบหรือจุดด้อยที่ควรปรับปรุงให้ดีขึ้นในการจัดทำแผนพัฒนาบุคลากรองค์กรปกครองส่วนท้องถิ่นได้ และขจัดให้หมดไป อันจะเป็นประโยชน์ต่อองค์กรปกครองส่วนท้องถิ่น ดังนี้

- ๑) การปฏิบัติงานระหว่างส่วนราชการยังขาดการทำงานแบบบูรณาการเชื่อมโยงกัน
- ๒) เจ้าหน้าที่ยังขาดความรู้ที่เป็นระบบและเหมาะสมกับการปฏิบัติงาน
- ๓) เจ้าหน้าที่ยังขาดความตระหนักและรับผิดชอบต่อหน้าที่ของตนเอง
- ๔) ขาดการสร้างวัฒนธรรมที่ดีขององค์กร และคุณธรรม จริยธรรม เพื่อให้เกิดแรงจูงใจ ขวัญและกำลังใจ ในการปฏิบัติหน้าที่
- ๕) บุคลากรยังขาดระเบียบวินัยที่ดีในการทำงาน

(๓) **โอกาส (Opportunities)** เป็นการวิเคราะห์ปัจจัยภายนอกองค์กรปกครองส่วนท้องถิ่น ว่ามีปัจจัยภายนอกองค์กรใดที่สามารถส่งผลกระทบที่เป็นประโยชน์ทั้งทางตรงและทางอ้อมต่อการดำเนินการจัดทำแผนพัฒนาบุคลากรองค์กรปกครองส่วนท้องถิ่นได้ และองค์กรปกครองส่วนท้องถิ่น สามารถสร้างเป็นโอกาสหรือนำข้อดีมาเสริมสร้างให้หน่วยงานเข้มแข็ง ดังนี้

๑) นโยบายของรัฐบาลเอื้อต่อการพัฒนาและการบริหารงานขององค์กรปกครองส่วนท้องถิ่น

๒) กรมส่งเสริมการปกครองท้องถิ่นสนับสนุนการพัฒนาบุคลากรในหลักสูตรต่าง ๆ อย่างต่อเนื่อง

๓) ความเจริญก้าวหน้าทางเทคโนโลยีสารสนเทศ ทำให้ได้รับข้อมูลข่าวสารต่าง ๆ ที่จำเป็นต่อการปฏิบัติงานอยู่เสมอ

๔) ประชาชนมีส่วนร่วมต่อการปฏิบัติงานขององค์กรปกครองส่วนท้องถิ่น

๕) รัฐบาลมีการกระจายอำนาจและภารกิจให้องค์กรปกครองส่วนท้องถิ่นมากขึ้น

(๔) **อุปสรรค (Threats)** เป็นการวิเคราะห์ปัจจัยภายนอกองค์กรปกครองส่วนท้องถิ่นว่ามีปัจจัยภายนอกองค์กรใดที่สามารถส่งผลกระทบเป็นภัยคุกคามก่อให้เกิดผลเสียทั้งทางตรงและทางอ้อมในการจัดทำแผนพัฒนาบุคลากรองค์กรปกครองส่วนท้องถิ่นได้ และจำเป็นต้องปรับกลยุทธ์หรือขจัดอุปสรรคหรือภัยคุกคามขององค์กรปกครองส่วนท้องถิ่น ดังนี้

๑) การจัดสรรงบประมาณของรัฐบาลให้กับองค์กรปกครองส่วนท้องถิ่นไม่เพียงพอ

๒) ระเบียบกฎหมายมีการเปลี่ยนแปลงอยู่ตลอดเวลา

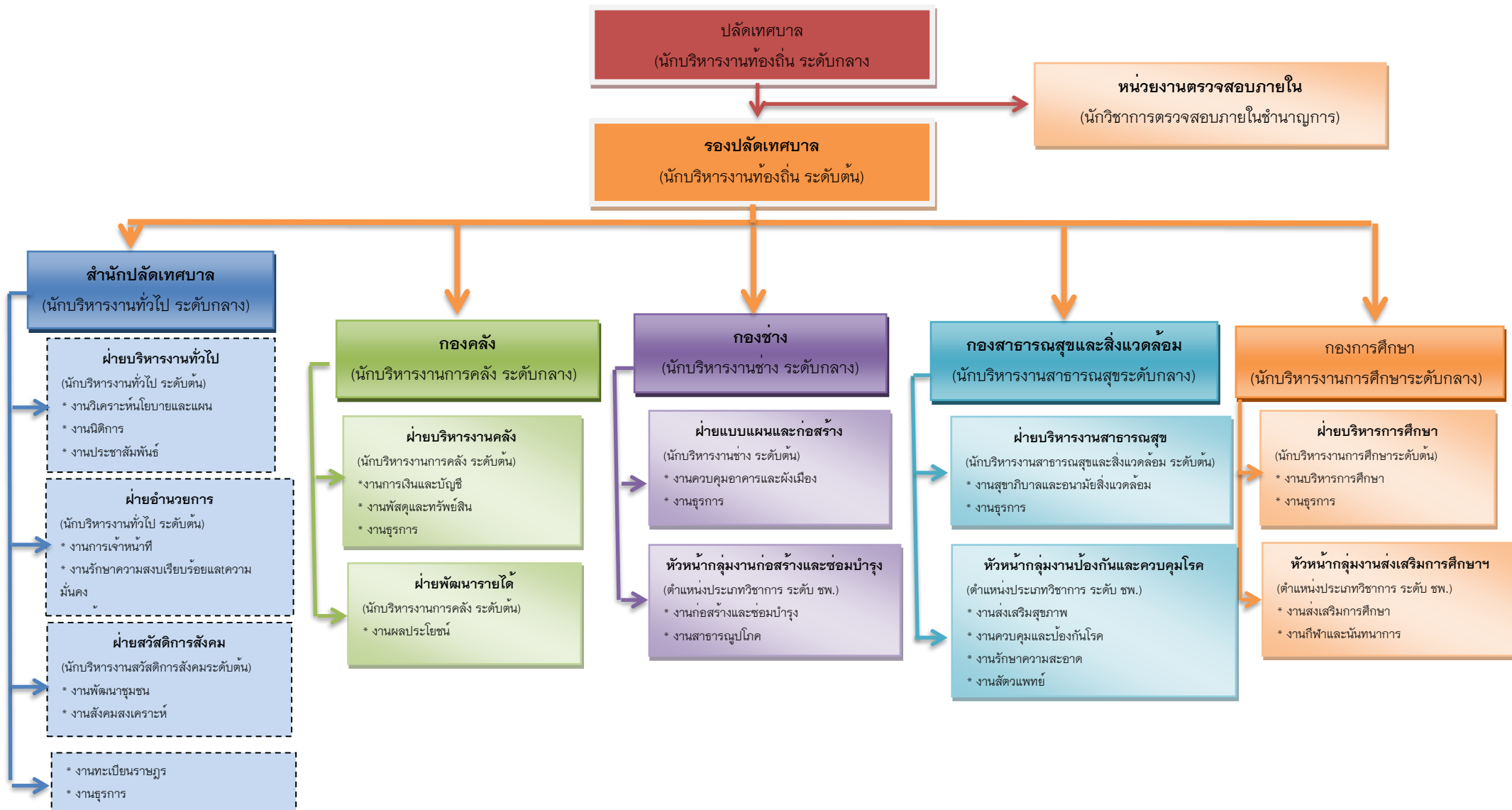
๓) ภัยธรรมชาติที่ส่งผลกระทบต่อการบริหารงานขององค์กรปกครองส่วนท้องถิ่น

๔) การเปลี่ยนแปลงนโยบายของรัฐบาลมีการเปลี่ยนแปลงบ่อยครั้ง

๕) การถ่ายโอนภารกิจบางส่วนจากส่วนกลางไปให้องค์กรปกครองส่วนท้องถิ่น ไม่ได้

ถ่ายโอนบุคลากรและงบประมาณ

# โครงสร้างการแบ่งส่วนราชการตามแผนอัตรากำลัง ๓ ปี



## ๒.๖ กรอบอัตรากำลัง ๓ ปี ขององค์กรปกครองส่วนท้องถิ่น

ส่วนราชการ	กรอบ อัตรากำลัง เดิม	กรอบอัตรากำลังตำแหน่งที่คาดว่าจะต้องใช้ในช่วง ระยะเวลา ๓ ปีข้างหน้า			อัตรากำลังคน เพิ่ม/ลด			หมายเหตุ
		๒๕๖๓/	๒๕๖๔	๒๕๖๕	๒๕๖๓/	๒๕๖๔	๒๕๖๕	
ปลัดเทศบาล (นักบริหารงานท้องถิ่น ระดับกลาง)	๑	๑	๑	๑	-	-	-	
รองปลัดเทศบาล (นักบริหารงานท้องถิ่น ระดับต้น)	๑	๑	๑	๑	-	-	-	ว่าง
<b>สำนักปลัดเทศบาล (๐๑)</b>								
หัวหน้าสำนักปลัดเทศบาล (นักบริหารงานทั่วไป ระดับกลาง)	๑	๑	๑	๑	-	-	-	ว่าง
หัวหน้าฝ่ายบริหารงานทั่วไป (นักบริหารงานทั่วไป ระดับต้น)	๑	๑	๑	๑	-	-	-	
หัวหน้าฝ่ายอำนวยการ (นักบริหารงานทั่วไป ระดับต้น)	๑	๑	๑	๑	-	-	-	
หัวหน้าฝ่ายสวัสดิการสังคม (นักบริหารงานสวัสดิการสังคม ระดับต้น)	๑	๑	๑	๑	-	-	-	ว่าง
นักจัดการงานทั่วไปชำนาญการ	๑	๑	๑	๑	-	-	-	
นักทรัพยากรบุคคลชำนาญการ	๑	๑	๑	๑	-	-	-	
นักวิเคราะห์นโยบายและแผนชำนาญการ	๒	๒	๒	๒	-	-	-	
นักจัดการงานทะเบียนและบัตรชำนาญการ	๒	๒	๒	๒	-	-	-	
นิติกรชำนาญการ	๑	๑	๑	๑	-	-	-	
นักประชาสัมพันธ์ปฏิบัติการ	๑	๑	๑	๑	-	-	-	
นักพัฒนาชุมชนชำนาญการ	๑	๑	๑	๑	-	-	-	
นักจัดการงานเทคนิคกิจชำนาญการ	๑	๑	๑	๑	-	-	-	
นักป้องกันและบรรเทาสาธารณภัยปฏิบัติการ	๑	๑	๑	๑	-	-	-	
เจ้าพนักงานธุรการปฏิบัติงาน/ชำนาญงาน	๒	๒	๒	๒	-	-	-	
เจ้าพนักงานป้องกันและบรรเทาสาธารณภัยอาวุโส	๑	๑	๑	๑	-	-	-	
<b>ลูกจ้างประจำ</b>								
พนักงานขับรถบรรทุกน้ำ	๑	๑	๑	-	-	-๑	-	ว่างให้ยุบ
<b>พนักงานจ้าง</b>								
แม่ครัว(ทักษะ)	๑	๑	๑	๑	-	-	-	
ผู้ช่วยเจ้าพนักงานธุรการ	๕	๕	๕	๕	-	-	-	
พนักงานดับเพลิง (ทักษะ)	๖	๖	๖	๖	-	-	-	
พนักงานขับเครื่องจักรกลขนาดเบา (ทักษะ)	๑	๑	๑	๑	-	-	-	
พนักงานดับเพลิง	๔	๔	๔	๔	-	-	-	
นักการ	๔	๔	๔	๔	-	-	-	
พนักงานขับรถยนต์	๑	๑	๑	๑	-	-	-	

ส่วนราชการ	กรอบ อัตรา กำลัง เดิม	กรอบอัตราตำแหน่งที่คาดว่าจะต้องใช้ในช่วง ระยะเวลา ๓ ปีข้างหน้า			อัตรากำลังคน เพิ่ม/ลด			หมายเหตุ
		๒๕๖๓/	๒๕๖๔	๒๕๖๕	๒๕๖๓/	๒๕๖๔	๒๕๖๕	
		เดิม						
<b>กองคลัง (๐๔)</b>								
ผู้อำนวยการกองคลัง (นักบริหารงานการคลัง ระดับกลาง)	๑	๑	๑	๑	-	-	-	
หัวหน้าฝ่ายบริหารงานคลัง (นักบริหารงานการคลัง ระดับต้น)	๑	๑	๑	๑	-	-	-	
หัวหน้าฝ่ายพัฒนารายได้ (นักบริหารงานการคลัง ระดับต้น)	๑	๑	๑	๑	-	-	-	
นักวิชาการเงินและบัญชีชำนาญการ	๑	๑	๑	๑	-	-	-	
นักวิชาการคลังชำนาญการ	๑	๑	๑	๑	-	-	-	
นักวิชาการพัสดุปฏิบัติการ/ชำนาญการ	๒	๒	๒	๒	-	-	-	
นักวิชาการจัดเก็บรายได้ ปฏิบัติการ/ชำนาญการ	๑	๑	๑	๑	+๑	-	-	กำหนดตาม โครงสร้าง
เจ้าพนักงานธุรการชำนาญงาน	๑	๑	๑	๑	-	-	-	
เจ้าพนักงานจัดเก็บรายได้ปฏิบัติงาน	๒	๒	๒	๒	-	-	-	
<b>พนักงานจ้าง</b>								
ผู้ช่วยเจ้าพนักงานพัสดุ	๑	๑	๑	๑	-	-	-	
คนงาน	๓	๓	๓	๓	-	-	-	
นักการ	๑	๑	๑	๑	-	-	-	
พนักงานขับรถยนต์	๑	๑	๑	๑	-	-	-	ว่าง
<b>กองช่าง (๐๕)</b>								
ผู้อำนวยการกองช่าง (นักบริหารงานช่าง ระดับกลาง)	๑	๑	๑	๑	-	-	-	
หัวหน้าฝ่ายแบบแผนและก่อสร้าง (นักบริหารงานช่าง ระดับต้น)	๑	๑	๑	๑	-	-	-	ว่าง
หัวหน้ากลุ่มงานก่อสร้างและซ่อมบำรุง (ชำนาญการพิเศษ)	๑	๑	๑	๑	+๑	-	-	กำหนดตาม โครงสร้าง
วิศวกรโยธา	๑	๑	๑	๑	-	-	-	
วิศวกรโยธา	๑	๑	๑	๑	+๑	-	-	กำหนดตาม โครงสร้าง
เจ้าพนักงานธุรการปฏิบัติงาน/ชำนาญงาน	๑	๑	๑	๑	-	-	-	ว่าง
นายช่างโยธาปฏิบัติงาน	๑	๑	๑	๑	-	-	-	
นายช่างโยธาปฏิบัติงาน/ชำนาญงาน	๑	๑	๑	๑	-	-	-	ว่าง
นายช่างไฟฟ้าชำนาญงาน	๑	๑	๑	๑	-	-	-	
<b>พนักงานจ้าง</b>								
ผู้ช่วยนายช่างโยธา	๑	๑	๑	๑	-	-	-	
ผู้ช่วยเจ้าพนักงานธุรการ	๑	๑	๑	๑	-	-	-	
คนสวน	๒	๒	๒	๒	-	-	-	
พนักงานขับรถยนต์	๑	๑	๑	๑	-	-	-	

ส่วนราชการ	กรอบ อัตรา กำลัง เดิม	กรอบอัตราตำแหน่งที่คาดว่าจะต้องใช้ในช่วง ระยะเวลา ๓ ปีข้างหน้า			อัตรากำลังคน เพิ่ม/ลด			หมายเหตุ
		๒๕๖๓/	๒๕๖๔	๒๕๖๕	๒๕๖๓/	๒๕๖๔	๒๕๖๕	
<b>กองสาธารณสุขและสิ่งแวดล้อม (๐๖)</b>								
ผู้อำนวยการกองสาธารณสุขฯ(นักบริหารงานสาธารณสุข ระดับกลาง)	๑	๑	๑	๑	-	-	-	
หัวหน้าฝ่ายบริหารงานสาธารณสุข(นักบริหารงานสาธารณสุขระดับต้น)	๑	๑	๑	๑	-	-	-	
หัวหน้ากลุ่มงานป้องกันและควบคุมโรค (ชำนาญการพิเศษ)	๑	๑	๑	๑	+๑	-	-	กำหนดตาม โครงสร้าง
พยาบาลวิชาชีพชำนาญการ	๑	๑	๑	๑	-	-	-	
นักวิชาการสาธารณสุข ปฏิบัติการ/ชำนาญการ	๑	๑	๑	๑	+๑	-	-	กำหนดตาม โครงสร้าง
เจ้าพนักงานธุรการชำนาญงาน	๑	๑	๑	๑	-	-	-	
เจ้าพนักงานสาธารณสุขชำนาญงาน	๑	๑	๑	๑	-	-	-	
<b>พนักงานจ้าง</b>								
ผู้ช่วยเจ้าพนักงานธุรการ	๔	๔	๔	๔	-	-	-	
คนงานประจำรถขยะ (ทักษะ)	๓	๓	๓	๓	-	-	-	
คนงานประจำรถขยะ	๒	๒	๒	๒	-	-	-	ว่าง ๒
นักการ	๑	๑	๑	๑	-	-	-	
พนักงานขับรถยนต์	๑	๑	๑	๑	-	-	-	
<b>กองการศึกษา (๐๘)</b>								
ผู้อำนวยการกองการศึกษา(นักบริหารงานการศึกษา ระดับกลาง)	๑	๑	๑	๑	-	-	-	
หัวหน้าฝ่ายบริหารการศึกษา(นักบริหารงานการศึกษา ระดับต้น)	๑	๑	๑	๑	-	-	-	
หัวหน้ากลุ่มงานส่งเสริมการศึกษา ศาสนาและวัฒนธรรม (ชำนาญการพิเศษ)	๑	๑	๑	๑	+๑	-	-	กำหนดตาม โครงสร้าง
นักวิชาการศึกษาปฏิบัติการ	๑	๑	๑	๑	-	-	-	
นักวิชาการศึกษา ปฏิบัติการ/ชำนาญการ	๑	๑	๑	๑	+๑	-	-	กำหนดตาม โครงสร้าง
เจ้าพนักงานธุรการชำนาญงาน	๑	๑	๑	๑	-	-	-	
เจ้าพนักงานการเงินและบัญชีปฏิบัติงาน/ชำนาญงาน	๑	๑	๑	๑	-	-	-	ว่าง
เจ้าพนักงานพัสดุปฏิบัติงาน/ชำนาญงาน	๑	๑	๑	๑	-	-	-	ว่าง
<b>พนักงานจ้าง</b>								
ผู้ช่วยนักวิชาการศึกษา	๑	๑	๑	๑	-	-	-	
ผู้ช่วยนักวิชาการการเงินและบัญชี	๑	๑	๑	๑	-	-	-	
ผู้ช่วยเจ้าพนักงานธุรการ	๑	๑	๑	๑	-	-	-	
นักการ	๑	๑	๑	๑	-	-	-	
พนักงานขับรถยนต์	๒	๒	๒	๒	-	-	-	
คนงาน	๒	๒	๒	๒	-	-	-	
ภารโรง	๑	๑	๑	๑	-	-	-	
แม่บ้าน	๑	๑	๑	๑	-	-	-	

ส่วนราชการ	กรอบ อัตรา กำลัง เดิม	กรอบอัตราตำแหน่งที่คาดว่าจะต้องใช้ในช่วง ระยะเวลา ๓ ปีข้างหน้า			อัตรากำลังคน เพิ่ม/ลด			หมายเหตุ
		๒๕๖๓/	๒๕๖๔	๒๕๖๕	๒๕๖๓/	๒๕๖๔	๒๕๖๕	
<b>กองการศึกษา (๐๘)</b>								
<b>โรงเรียนเทศบาลวัดลักษณาราม</b>								
ผู้อำนวยการโรงเรียน (ค.ศ.๓)	๑	๑	๑	๑	-	-	-	
ครู (ค.ศ.๔)	๑	๑	๑	๑	-	-	-	
ครู (ค.ศ.๓)	๕	๕	๕	๕	-	-	-	
ครู (ค.ศ.๒)	๑	๑	๑	๑	-	-	-	
ครู (ค.ศ.๑)	๑	๑	๑	๑	-	-	-	
ครูผู้ช่วย	๑	๑	๑	๑	-	-	-	
<b>พนักงานจ้าง</b>								
ผู้ช่วยเจ้าพนักงานการเงินและบัญชี	๑	๑	๑	๑	-	-	-	
ภารโรง	๑	๑	๑	๑	-	-	-	
<b>ศูนย์พัฒนาเด็กเล็กเทศบาลตำบลบ้านแหลม</b>								
ครู (ค.ศ.๓)	๕	๕	๕	๕	-	-	-	
ครู (ค.ศ.๒)	๑	๑	๑	๑	-	-	-	
ครู (ค.ศ.๑)	๕	๕	๕	๕	-	-	-	
<b>พนักงานจ้าง</b>								
ผู้ดูแลเด็ก (ทักษะ)	๘	๘	๘	๘	-	-	-	ว่าง๓
ผู้ดูแลเด็ก (ทั่วไป)	๕	๕	๕	๕	-	-	-	ว่าง๒
<b>หน่วยตรวจสอบภายใน (๑๒)</b>								
นักวิชาการตรวจสอบภายในชำนาญการ	๑	๑	๑	๑	-	-	-	
<b>รวม</b>	<b>๑๔๔</b>	<b>๑๔๔</b>	<b>๑๔๔</b>	<b>๑๔๓</b>	<b>+๓</b>	<b>-</b>	<b>-๑</b>	



## ๒.๓/ การจำแนกระดับคุณวุฒิทางการศึกษาของบุคลากร

ประเภท	ต่ำกว่า ปวช.	ปวช. หรือ เทียบเท่า	ปวส. หรือ เทียบเท่า	ปริญญาตรี หรือ เทียบเท่า	ปริญญาโท หรือ เทียบเท่า	ปริญญาเอก หรือ เทียบเท่า	รวม
พนักงานเทศบาล	-	-	๓	๒๓/	๑๑	-	๔๑
พนักงานครูและบุคลากร ทางการศึกษา	-	-	-	๑๒	๓/	-	๑๕
ลูกจ้างประจำ	๑	-	-	-	-	-	๑
พนักงานจ้าง	๑๒	๖	๖	๒๓	-	-	๔๗
<b>รวม</b>	<b>๑๓</b>	<b>๖</b>	<b>๙</b>	<b>๖๒</b>	<b>๑๔</b>	<b>-</b>	<b>๑๐๔</b>
คิดเป็นร้อยละ	๑๒.๐๓	๕.๕๖	๘.๓๓	๕๗.๔๑	๑๖.๖๗	-	๑๐๐

## ๒.๔ สายงานของพนักงานส่วนท้องถิ่น

บริหารท้องถิ่น	อำนวยการท้องถิ่น	วิชาการ	ทั่วไป
๑) นักบริหารงานท้องถิ่น	๑) นักบริหารงานทั่วไป ๒) นักบริหารงานการคลัง ๓) นักบริหารงานช่าง ๔) นักบริหารงาน สาธารณสุข ๕) นักบริหารงาน การศึกษา	๑) นักจัดการงานทั่วไป ๒) นักทรัพยากรบุคคล ๓) นักวิเคราะห์นโยบายและแผน ๔) นักจัดการงานทะเบียนและบัตร ๕) นิติกร ๖) นักวิชาการประชาสัมพันธ์ ๗) นักพัฒนาชุมชน ๘) นักจัดการงานเทศกิจ ๙) นักป้องกันและบรรเทา สาธารณภัย ๑๐) นักวิชาการเงินและบัญชี ๑๑) นักวิชาการคลัง ๑๒) นักวิชาการพัสดุ ๑๓) วิศวกรโยธา ๑๔) พยาบาลวิชาชีพ ๑๕) นักวิชาการศึกษา ๑๖) นักวิชาการตรวจสอบภายใน	๑) เจ้าพนักงานธุรการ ๒) เจ้าพนักงานป้องกัน และบรรเทาสาธารณภัย ๓) เจ้าพนักงานจัดเก็บรายได้ ๔) นายช่างโยธา ๕) นายช่างไฟฟ้า ๖) เจ้าพนักงานสาธารณสุข

## ๒.๙ โครงสร้างอายุพนักงานส่วนท้องถิ่น จำแนกตามประเภทตำแหน่ง

ประเภท	ช่วงอายุ (ปี)								คน	อายุเฉลี่ย
	<=๒๔	๒๕-๒๙	๓๐-๓๔	๓๕-๓๙	๔๐-๔๔	๔๕-๔๙	๕๐-๕๔	>= ๕๕		
บริหารท้องถิ่น	-	-	-	-	-	-	-	๑	๑	๐.๙๒
อำนาจการท้องถิ่น	-	-	-	-	๒	๔	๒	๒	๑๐	๙.๒๕
วิชาการ	-	-	-	๑	๕	๙	๓	-	๑๘	๑๖.๖๓
ทั่วไป	-	๒	๒	๒	๓	๑	๑	๑	๑๒	๑๑.๑๑
พนักงานครูและบุคลากรทางการศึกษา	-	-	๑	-	๖	๑๐	๒	-	๑๙	๑๓.๕๙
ลูกจ้างประจำ	-	-	-	-	-	-	-	๑	๑	๐.๙๒
พนักงานจ้าง	๑	๓	๘	๑๒	๑๐	๕	๕	๓	๔๓	๓๙.๓/๕
<b>รวม</b>	<b>๑</b>	<b>๕</b>	<b>๑๑</b>	<b>๑๕</b>	<b>๒๖</b>	<b>๒๙</b>	<b>๑๓</b>	<b>๘</b>	<b>๑๐๘</b>	<b>๙๖.๒๑</b>
คิดเป็นร้อยละ	๐.๙๒	๔.๖๓	๑๐.๑๙	๑๓.๘๙	๒๔.๐๗	๒๖.๘๕	๑๒.๐๔	๗.๔๑	๑๐๐	-

### ๒.๑๐ การสูญเสียกำลังคนจากการเกษียณอายุในระยะเวลา ๓ ปี

ลำดับ	สายงาน	ปีงบประมาณที่เกษียณอายุ			รวม
		๒๕๖๓	๒๕๖๔	๒๕๖๕	
๑	อำนาจการท้องถิ่น	๒	-	-	๒
๒	เจ้าพนักงานป้องกันและบรรเทาสาธารณภัย	-	๑	-	๑
<b>รวม</b>		<b>๒</b>	<b>๑</b>	<b>-</b>	<b>๓</b>

## ส่วนที่ ๓ หลักสูตรพัฒนาบุคลากร

การกำหนดแนวทางในการพัฒนาบุคลากรของเทศบาลตำบลบ้านแหลม ได้พิจารณาและให้ความสำคัญกับบุคลากรในทุกกระดับ พนักงานเทศบาล พนักงานครูและบุคลากรทางการศึกษา ลูกจ้างประจำ พนักงานจ้างตามภารกิจ พนักงานจ้างทั่วไป เพื่อให้ได้รับการพัฒนาประสิทธิภาพทั้งทางด้านการปฏิบัติงาน หน้าที่ความรับผิดชอบ ความรู้และทักษะเฉพาะของงานในแต่ละตำแหน่ง การบริหาร และคุณธรรมและจริยธรรม ดังนี้

### ๓.๑ เป้าหมายของการพัฒนา

#### ๑) เป้าหมายเชิงปริมาณ

จำนวนบุคลากรในสังกัดเทศบาลตำบลบ้านแหลม จำนวน ๑๐๘ อัตรา ประกอบด้วย พนักงานเทศบาล พนักงานครูและบุคลากรทางการศึกษา ลูกจ้างประจำ พนักงานจ้างตามภารกิจ พนักงานจ้างทั่วไป หลักสูตรการพัฒนาสำหรับข้าราชการหรือพนักงานส่วนท้องถิ่น ได้รับการพัฒนาตามหลักสูตรและส่งเสริมให้ได้รับการศึกษาต่อในระดับที่สูงขึ้น

## ๒) เป้าหมายเชิงคุณภาพ

ระดับความสำเร็จของบุคลากรในสังกัดเทศบาลตำบลบ้านแหลม ที่ได้เข้ารับการพัฒนา การเพิ่มพูนความรู้ ทักษะคุณธรรมและจริยธรรมในการปฏิบัติงาน สามารถนำความรู้ที่ได้รับมาใช้ ประโยชน์ในการปฏิบัติงานเพื่อบริการประชาชนได้อย่างมีประสิทธิภาพ

### ๓.๒ หลักสูตรการพัฒนาสำหรับข้าราชการและพนักงานส่วนท้องถิ่น

หลักสูตรการพัฒนาสำหรับข้าราชการหรือพนักงานส่วนท้องถิ่น แต่ละตำแหน่งต้องได้รับการพัฒนาอย่างน้อยในหลักสูตรหนึ่งหรือหลายหลักสูตร ระยะเวลาดำเนินการพัฒนาบุคลากร ต้อง กำหนดให้เหมาะสมกับกลุ่มเป้าหมายที่เข้ารับการพัฒนา วิธีการพัฒนา และหลักสูตรการพัฒนาแต่ละ หลักสูตร สำหรับหลักสูตรการพัฒนาสำหรับข้าราชการและพนักงานส่วนท้องถิ่น ประกอบด้วย ดังนี้

(๑) หลักสูตรความรู้พื้นฐานในการปฏิบัติราชการ สำหรับพนักงานส่วนท้องถิ่นทุกระดับ ให้มี ความรู้ความเข้าใจพื้นฐานในการปฏิบัติราชการ ระเบียบและแบบแผนทางราชการและกฎหมายระเบียบที่ ใช้ในการปฏิบัติงาน บทบาทหน้าที่ของพนักงานส่วนท้องถิ่น แนวทางปฏิบัติเพื่อเป็นพนักงานจ้างและ ลูกจ้างประจำ และหน้าที่ของข้าราชการในระบอบประชาธิปไตยอันมีพระมหากษัตริย์ทรงเป็นพระประมุข และการเป็นข้าราชการที่ดี

(๒) หลักสูตรการพัฒนาเกี่ยวกับงานในหน้าที่รับผิดชอบ เพื่อพัฒนาพนักงานส่วนท้องถิ่นให้มีความ เข้าใจในการปฏิบัติราชการตามอำนาจหน้าที่และความรับผิดชอบ และพัฒนาทักษะ ที่จำเป็นต่อการปฏิบัติงาน ทักษะด้านดิจิทัล เพื่อให้ปฏิบัติงานได้อย่างมีประสิทธิภาพ

(๓) หลักสูตรความรู้และทักษะเฉพาะของงานในแต่ละตำแหน่งตามมาตรฐานกำหนดตำแหน่ง สำหรับพนักงานส่วนท้องถิ่นทุกระดับ ให้มีความรู้ความเข้าใจและทักษะที่จำเป็นสำหรับการปฏิบัติงานของ พนักงานส่วนท้องถิ่นแต่ละประเภทแต่ละสายงาน เพื่อให้มีความรู้ความเข้าใจในวิชาชีพและงานที่ปฏิบัติ โดยสามารถประยุกต์ความรู้และทักษะ มาใช้ในการปฏิบัติงานได้อย่างมีประสิทธิภาพ

(๔) หลักสูตรด้านการบริหาร สำหรับพนักงานส่วนท้องถิ่นพัฒนาทักษะและองค์ความรู้ในการ บริหารงานขององค์กรปกครองส่วนท้องถิ่น การบริหารกิจการบ้านเมืองที่ดี การกระจายอำนาจให้แก่ องค์กรปกครองส่วนท้องถิ่น ความเป็นผู้นำองค์กร ทักษะเฉพาะด้าน การคิดเชิงกลยุทธ์ ทักษะการสื่อสาร และการตัดสินใจ การส่งเสริมสนับสนุนพัฒนาศักยภาพของบุคลากรเพื่อสามารถเป็นผู้บริหารพร้อมรับมือ ต่อการเปลี่ยนแปลง

(๕) หลักสูตรด้านคุณธรรมและจริยธรรม เพื่อเป็นการสร้างความรู้ความเข้าใจเกี่ยวกับ มาตรฐานทางจริยธรรม และส่งเสริมให้พนักงานส่วนท้องถิ่นรักษากฎจริยธรรมตามมาตรฐานทางจริยธรรม มีการประพฤติปฏิบัติอย่างมีคุณธรรม และยึดถือแนวทางปฏิบัติตามประมวลจริยธรรม วินัยของพนักงาน ส่วนท้องถิ่น และหลักธรรมาภิบาล

### ๓.๓ วิธีการพัฒนาบุคลากรขององค์กรปกครองส่วนท้องถิ่น

#### (๑) การปฐมนิเทศ

สำหรับพนักงานส่วนท้องถิ่นแรกบรรจุหรืออยู่ระหว่างการทดลองปฏิบัติหน้าที่ราชการ ให้มีความรู้ความเข้าใจสภาพแวดล้อมของหน่วยงาน วิสัยทัศน์ พันธกิจ โครงสร้างส่วนราชการ ผู้บริหาร วัฒนธรรมขององค์กร หน้าที่ความรับผิดชอบ ความสำคัญของภารกิจที่มีต่อประชาชน สังคม ประเทศชาติ การพัฒนาตนเองของพนักงานส่วนท้องถิ่น ความก้าวหน้าในอาชีพราชการ เพื่อให้มีทัศนคติที่ดีและมีแรงจูงใจในการรับราชการ

#### (๒) การฝึกอบรม

การฝึกอบรม เป็นกระบวนการสำคัญที่จะช่วยพัฒนาหรือฝึกฝนบุคลากรขององค์กรปกครองส่วนท้องถิ่น ให้มีความรู้ความสามารถ ทักษะหรือ ความชำนาญ ตลอดจนประสบการณ์ให้เหมาะสมกับการทำงาน รวมถึงก่อให้เกิดความรู้สึก เช่น ทัศนคติหรือเจตคติที่ดีต่อการปฏิบัติงาน อันจะส่งผลให้บุคลากรแต่ละคนในองค์กรปกครองส่วนท้องถิ่นมีความสามารถเฉพาะตัวสูงขึ้น มีประสิทธิภาพในการทำงานร่วมกับผู้อื่นได้ดีทำให้องค์กรปกครองส่วนท้องถิ่นมีประสิทธิผลและประสิทธิภาพที่ดีขึ้น

#### (๓) การศึกษา หรือดูงาน

การพัฒนาบุคลากรโดยการให้ไปศึกษาเพิ่มเติมทั้งในและต่างประเทศ เพื่อการเพิ่มพูนความรู้ ด้วยการเรียนหรือการวิจัยตามหลักสูตรของสถาบันการศึกษาในและต่างประเทศโดยใช้เวลาในการปฏิบัติราชการ เพื่อให้ได้มาซึ่งปริญญาหรือประกาศนียบัตรวิชาชีพ ซึ่งสาขาวิชาและระดับการศึกษาโดยปกติจะต้องสอดคล้องหรือเป็นประโยชน์กับมาตรฐานกำหนดตำแหน่งที่ดำรงอยู่ตามที่ ก.จ. ก.ท. และ ก.อบต. กำหนด

สำหรับการดูงาน คือ การพัฒนาบุคลากรเพื่อเพิ่มพูนความรู้และแสวงหาประสบการณ์ ด้วยการสังเกตการณ์และการแลกเปลี่ยนความคิดเห็นในการดำเนินการใหม่ ๆ โดยคาดหวังว่าจะสามารถนำมาประยุกต์ใช้ในองค์กรปกครองส่วนท้องถิ่น หรือปรับปรุงกระบวนการทำงานในบทบาทหน้าที่สำคัญของแต่ละบุคคลทั้งปัจจัยความสำเร็จและปัญหาอุปสรรค ข้อควรระวังจากการเรียนรู้ขององค์กรที่ไปศึกษาดูงาน ทั้งยังเป็นการเปลี่ยนบรรยากาศโดยการไปพบเห็นสิ่งใหม่ซึ่งสามารถเสริมสร้างแนวคิดใหม่ และนำไปสู่การเปลี่ยนแปลงที่ดีขึ้น เพื่อช่วยเพิ่มพูนความรู้ ทักษะ และประสบการณ์ ให้กับบุคลากรอีกทั้งเป็นการเปิดมุมมองที่จะรับการเรียนรู้ในสิ่งใหม่ ๆ สร้างความพร้อมให้แก่ทั้งตัวบุคลากร และสร้างผลสัมฤทธิ์ให้แก่ทีมงาน ส่วนราชการ และองค์กรปกครองส่วนท้องถิ่น เพื่อให้เกิดการเรียนรู้ที่ดี ผู้ไปศึกษาดูงานต้องใช้ทักษะการสอบถาม การสังเกต และแลกเปลี่ยนเรียนรู้วิธีการปฏิบัติงานและการแก้ปัญหาในการปฏิบัติงานจากหน่วยงานหรือองค์กรที่ไปศึกษาดูงาน

#### (๔) การประชุม การประชุมเชิงปฏิบัติการ หรือการสัมมนา

การประชุม (Meeting) การประชุมเชิงปฏิบัติการ (Workshop) หรือการสัมมนา (Seminar) เป็นวิธีการพัฒนาบุคลากรอีกรูปแบบหนึ่งเน้นการพัฒนาทักษะในการคิดเชิงนวัตกรรม การแลกเปลี่ยนข้อมูลความรู้และประสบการณ์และทักษะในการแก้ไขปัญหาและการตัดสินใจสามารถนำแนวคิดที่ได้รับจากการประชุมสัมมนามาปรับใช้เพื่อเพิ่มประสิทธิภาพในการทำงาน ซึ่งเป็นการพัฒนาบุคลากรที่ร่วมกันเป็นกลุ่มเน้นการฝึกปฏิบัติ โดยมีโครงการ/หลักสูตร และกำหนดระยะเวลาที่แน่นอน ซึ่งอาจจะเป็นการศึกษาร่วมกัน ศึกษาค้นคว้า ตลอดจนทำความเข้าใจและฝึกปฏิบัติ เพื่อทักษะปฏิบัติงาน ตามวัตถุประสงค์ของการประชุม การประชุมเชิงปฏิบัติการ หรือการสัมมนา นั้นๆ

#### (๕) การสอนงาน การให้คำปรึกษาหรือวิธีการอื่นที่เหมาะสม

๑) การสอนงาน (Coaching) การสอนงานถือเป็นหน้าที่ความรับผิดชอบของผู้บังคับบัญชาหรือผู้ที่ได้รับมอบหมายในองค์กรปกครองส่วนท้องถิ่น เป็นวิธีการให้ความรู้ (knowledge) สร้างเสริมทักษะ (Skill) และทัศนคติ (Attitude) ที่ช่วยในการปฏิบัติงานให้มีประสิทธิภาพสูงขึ้นได้ในระยะยาวโดยผ่านกระบวนการปฏิสัมพันธ์ระหว่างผู้สอนงานและบุคลากรผู้ถูกสอนงาน การสอนงานสามารถดำเนินการรายบุคคลหรือเป็นกลุ่มเล็กที่ต้องใช้เวลาในการพัฒนาอย่างต่อเนื่อง

๒) การฝึกขณะปฏิบัติงาน (On the Job Training) การฝึกขณะปฏิบัติงานถือเป็นหน้าที่ความรับผิดชอบของผู้บังคับบัญชาหรือผู้ที่ได้รับมอบหมายในหน่วยงานเป็นวิธีการพัฒนาบุคลากรด้วยการฝึกปฏิบัติจริง ณ สถานที่จริงเป็นการให้คำแนะนำ เชิงปฏิบัติในลักษณะตัวต่อตัวหรือเป็นกลุ่มเล็กในสถานที่ทำงานและในช่วงการทำงานปกติ วิธีการนี้เน้นประสิทธิภาพการทำงานในลักษณะการพัฒนาทักษะเป็นพื้นฐานให้แก่บุคลากรเข้าใจและสามารถปฏิบัติงานได้ด้วยตนเอง การฝึกขณะปฏิบัติงานสามารถดำเนินการโดยผู้บังคับบัญชาหรือมอบหมายผู้ที่มีความเชี่ยวชาญเรื่องนั้นมักใช้สำหรับบุคลากรใหม่ที่เพิ่งเข้าทำงานสลับเปลี่ยนโอนย้ายเลื่อนตำแหน่งมีการปรับปรุงงานหรือต้องอธิบายงานใหม่ ๆ ผู้บังคับบัญชามีหน้าที่ฝึกบุคลากรขณะปฏิบัติงานตามลักษณะงานที่รับผิดชอบเพื่อให้บุคลากรทราบและเรียนรู้เกี่ยวกับขั้นตอนวิธีปฏิบัติงานพร้อมคู่มือและระเบียบการปฏิบัติงาน ทำให้เกิดการรักษาองค์ความรู้และคงไว้ซึ่งมาตรฐานการทำงานแม้ว่าจะเปลี่ยนบุคลากรที่รับผิดชอบงานแต่ยังคงรักษาความมีประสิทธิภาพในการทำงานต่อไปได้

๓) การเป็นพี่เลี้ยง (Mentoring) การเป็นพี่เลี้ยงเป็นอีกวิธีการพัฒนาบุคลากรรายบุคคล วิธีการนี้ต้องใช้ความคิดในการวิเคราะห์รับฟังและนำเสนอทิศทางที่ถูกต้องให้อีกฝ่ายโดยเน้นการมีส่วนร่วม แก้ไขปัญหาและกำหนดเป้าหมายเพื่อให้งานบรรลุผลสำเร็จเป็นกระบวนการแลกเปลี่ยนประสบการณ์ระหว่างพี่เลี้ยง (Mentor) และผู้รับคำแนะนำ (Mentee) จากผู้มีความรู้ความชำนาญให้กับผู้ไม่มีประสบการณ์หรือมีประสบการณ์ไม่มากนัก ลักษณะสำคัญของการเป็นพี่เลี้ยงคือผู้เป็นพี่เลี้ยงอาจเป็นบุคคลอื่นได้ไม่จำเป็นต้องเป็นผู้บังคับบัญชาหรือหัวหน้าโดยตรง ทำหน้าที่สนับสนุนให้กำลังใจช่วยเหลือสอนงานและให้คำปรึกษา แนะนำ ดูแลทั้งการทำงาน การวางแผนเป้าหมายในอาชีพให้กับบุคลากรเพื่อให้ผู้รับคำแนะนำมีความสามารถในการปฏิบัติงานที่สูงขึ้นรวมถึงการใช้ชีวิตส่วนตัวที่เหมาะสม

๔) การให้คำปรึกษาแนะนำ (Consulting) การให้คำปรึกษาแนะนำเป็นวิธีการพัฒนาบุคลากรอีกรูปแบบหนึ่งที่ใช้ในการแก้ไขปัญหาที่เกิดขึ้นกับบุคลากรด้วยการวิเคราะห์ปัญหาที่เกิดขึ้นในการทำงานซึ่งผู้บังคับบัญชากำหนดแนวทางแก้ไขปัญหาที่เหมาะสมร่วมกับผู้ใต้บังคับบัญชาเพื่อให้บุคลากรมีแนวทางแก้ไขปัญหาที่เกิดขึ้นกับตนเองได้ ผู้ให้คำปรึกษาแนะนำมักเป็นผู้บังคับบัญชาภายในหน่วยงานหรืออาจเป็นผู้เชี่ยวชาญที่มีความรู้ประสบการณ์และความชำนาญเป็นพิเศษในเรื่องนั้นๆที่มีคุณสมบัติเป็นที่ปรึกษาได้จากทั้งภายในหรือภายนอกองค์กร

๕) การหมุนเวียนงาน (Job Rotation) การหมุนเวียนงานเป็นอีกวิธีการหนึ่งในการพัฒนาขีดความสามารถในการทำงานของบุคลากรถือเป็นวิธีการที่ก่อให้เกิดทักษะการทำงานที่หลากหลาย (Multi-Skill) ที่เน้นการสลับเปลี่ยนงานในแวนอนจากงานหนึ่งไปยังอีกงานหนึ่งมากกว่าการเลื่อนตำแหน่งงานที่สูงขึ้น การหมุนเวียนงานเกิดได้ทั้งการเปลี่ยนตำแหน่งงานและการเปลี่ยนหน่วยงานโดยการให้ปฏิบัติงานในหน่วยงานอื่นภายใต้ระยะเวลาที่กำหนด

๖) การเรียนรู้ด้วยตนเอง (Self-Learning) การเรียนรู้ด้วยตนเองเป็นวิธีการพัฒนาบุคลากรขององค์กรปกครองส่วนท้องถิ่นที่เน้นให้บุคลากรมีความรับผิดชอบในการเรียนรู้และพัฒนาตนเองโดยไม่จำเป็นต้องใช้ช่วงเวลาในการปฏิบัติงานเท่านั้น บุคลากรสามารถแสวงหาโอกาสเรียนรู้ได้ด้วยตนเองผ่านช่องทางการเรียนรู้และสื่อต่าง ๆ ที่ต้องการได้ซึ่งวิธีการนี้เหมาะสมกับบุคลากรที่ชอบเรียนรู้และพัฒนาตนเองอยู่เสมอโดยเฉพาะกับบุคลากรที่มีผลการปฏิบัติงานดีและมีศักยภาพในการทำงานสูง

๗) การเรียนรู้ผ่านระบบสื่ออิเล็กทรอนิกส์ (e-Learning) การเรียนรู้ด้วยตนเองเป็นวิธีการพัฒนาบุคลากรขององค์กรปกครองส่วนท้องถิ่นที่เน้นให้บุคลากรมีความรับผิดชอบในการเรียนรู้และพัฒนาตนเอง ซึ่งเป็นหลักสูตรอบรมออนไลน์ที่เป็นความต้องการร่วมขององค์กรปกครองส่วนท้องถิ่นเพื่อเพิ่มศักยภาพของข้าราชการให้สามารถปฏิบัติงานภายใต้ระบบบริหารจัดการภาครัฐแนวใหม่ได้อย่างมีประสิทธิภาพ

การพัฒนาสำหรับบุคลากรท้องถิ่นอาจจะกระทำได้โดยองค์กรปกครองส่วนท้องถิ่น สำนักงาน ก.จ. ก.ท. และ ก.อบต. สำนักงาน ก.จ.จ. ก.ท.จ. และ ก.อบต.จังหวัด หน่วยงานของรัฐ หรือส่วนราชการอื่น หรือองค์กรปกครองส่วนท้องถิ่นร่วมกับหน่วยงานของรัฐหรือส่วนราชการอื่นก็ได้

### ๓.๔ การพัฒนาความรู้ให้กับบุคลากรขององค์กรปกครองส่วนท้องถิ่น

(๑) ด้านความรู้ทั่วไปในการปฏิบัติราชการ ได้แก่ ความรู้ที่เกี่ยวข้องกับการปฏิบัติราชการ โดยทั่วไป เช่น ระเบียบแบบแผนทางราชการ กฎหมายระเบียบที่ใช้ในการปฏิบัติราชการ บทบาทหน้าที่ของข้าราชการหรือพนักงานส่วนท้องถิ่น แนวทางปฏิบัติเพื่อเป็นพนักงานจ้างและลูกจ้างประจำ และหน้าที่ของบุคลากรท้องถิ่นในระบอบประชาธิปไตยอันมีพระมหากษัตริย์ทรงเป็นพระประมุข และการเป็นข้าราชการที่ดี

(๒) ด้านคุณสมบัติส่วนตัว ได้แก่ การช่วยเสริมบุคลิกภาพที่ดี ส่งเสริมให้สามารถปฏิบัติงานร่วมกับบุคคลอื่นได้อย่างราบรื่นมีประสิทธิภาพ พัฒนาทักษะที่จำเป็นต่อการปฏิบัติงาน ทักษะด้านดิจิทัล มนุษยสัมพันธ์การทำงาน การสื่อความหมายการเสริมสร้างสุขภาพอนามัย เป็นต้น

(๓) ด้านความรู้และทักษะเฉพาะของงานในแต่ละตำแหน่ง ได้แก่ ความรู้ความสามารถในการปฏิบัติงานของตำแหน่งหนึ่งตำแหน่งใดโดยเฉพาะ เช่น งานฝึกอบรม งานพิมพ์หนังสือราชการ งานด้านช่าง

(๔) ด้านการบริหาร ได้แก่ รายละเอียดที่เกี่ยวกับการบริหารงานและการบริหารคน เช่น ในเรื่องการวางแผน การมอบหมายงาน การจูงใจ การประสานงาน ความเป็นผู้นำองค์กร ทักษะเฉพาะด้านการคิดเชิงกลยุทธ์ ทักษะการสื่อสาร และการตัดสินใจ

(๕) ด้านคุณธรรม และจริยธรรม ได้แก่ การพัฒนาคุณธรรมและจริยธรรมในการปฏิบัติงาน เช่น จริยธรรมในการปฏิบัติงาน มาตรฐานทางจริยธรรม การพัฒนาคุณภาพชีวิต เพื่อประสิทธิภาพในการปฏิบัติงาน การปฏิบัติงานอย่างมีความสุข

### ๓.๕ ประกาศคุณธรรมจริยธรรมของพนักงานส่วนท้องถิ่น ลูกจ้าง และพนักงานจ้าง

เทศบาลตำบลบ้านแหลม ได้ประกาศคุณธรรมจริยธรรมของพนักงานเทศบาล ลูกจ้างประจำ และพนักงานจ้าง เพื่อให้พนักงานเทศบาล ลูกจ้างประจำ และพนักงานจ้าง ยึดถือเป็นแนวปฏิบัติตามที่กฎหมายกำหนด โดยพนักงานเทศบาล ลูกจ้างประจำ และพนักงานจ้างของเทศบาลตำบลบ้านแหลม มีหน้าที่ดำเนินการให้เป็นไปตามกฎหมายเพื่อรักษาประโยชน์ส่วนรวมและประเทศชาติ อำนวยความสะดวกและให้บริการแก่ประชาชน ตามหลักธรรมาภิบาล โดยจะต้องยึดมั่นในค่านิยมหลักของมาตรฐานจริยธรรม ดังนี้

๑. การยึดมั่นในคุณธรรมและจริยธรรม
๒. การมีจิตสำนึกที่ดี ซื่อสัตย์ สุจริต และรับผิดชอบ
๓. การยึดถือประโยชน์ของประเทศไทยเหนือกว่าประโยชน์ส่วนตน และไม่มีผลประโยชน์ทับซ้อน
๔. การยืนหยัดทำในสิ่งที่ถูกต้อง เป็นธรรม และถูกกฎหมาย
๕. การให้บริการแก่ประชาชนด้วยความรวดเร็ว มีอัธยาศัย และไม่เลือกปฏิบัติ การให้ข้อมูลข่าวสารแก่ประชาชนอย่างครบถ้วน ถูกต้อง และไม่บิดเบือนข้อเท็จจริง
๖. การมุ่งผลสัมฤทธิ์ของงาน รักษามาตรฐาน มีคุณภาพโปร่งใส และตรวจสอบได้
๗. การยึดมั่นในระบอบประชาธิปไตยอันมีพระมหากษัตริย์ทรงเป็นประมุข
๘. การยึดมั่นในหลักจรรยาวิชาชีพขององค์กร

ทั้งนี้ การฝ่าฝืนหรือไม่ปฏิบัติตามมาตรฐานทางจริยธรรม ให้ถือว่าเป็นการกระทำผิดทางวินัย

### ๓.๖ การพัฒนาพนักงานส่วนท้องถิ่นตามหลักสูตรสายงาน

เทศบาลตำบลบ้านแหลม ได้วิเคราะห์และสรุปการพัฒนาข้าราชการหรือพนักงานส่วนท้องถิ่นตามหลักสูตรสายงานขององค์กรปกครองส่วนท้องถิ่น เพื่อส่งเสริมให้และพนักงานส่วนท้องถิ่นได้รับการฝึกอบรมหลักสูตรตามสายงานที่กำหนด และส่งเสริมเส้นทางความก้าวหน้าของพนักงานส่วนท้องถิ่น ดังนี้

ที่	ชื่อ-สกุล	ตำแหน่ง	ระดับ	คุณวุฒิการศึกษา	ระยะเวลาการดำรงตำแหน่ง (ปี /เดือน)	การผ่านฝึกอบรมตามหลักสูตรสายงาน	แผนการเข้ารับการฝึกอบรมตามหลักสูตรสายงาน			หมายเหตุ
							๒๕๖๗	๒๕๖๘	๒๕๖๙	
๑	นายมานะ ภูมรา	ปลัดเทศบาล	กลาง	รัฐประศาสนศาสตรมหาบัณฑิต	๗ ปี ๑เดือน	-	-	+๑	-	
๒	(ว่าง)	รองปลัดเทศบาล	ต้น	-	-	-	-	-	-	
<b>สำนักปลัดเทศบาล (๐๑)</b>										
๓	(ว่าง)	หัวหน้าสำนักปลัดเทศบาล (นักบริหารงานทั่วไป)	กลาง	-	-	-	-	-	-	
๔	นายถาวร ชุนทอง	หัวหน้าฝ่ายบริหารงานทั่วไป (นักบริหารงานทั่วไป)	ต้น	รัฐศาสตรมหาบัณฑิต	๑ ปี	-	+๑	-	-	
๔	นางสาวสารนิช รุ่งรัตน์	หัวหน้าฝ่ายอำนวยการ (นักบริหารงานทั่วไป)	ต้น	รัฐศาสตรมหาบัณฑิต	๗ ปี ๑๐ เดือน	-	+๑	-	-	
๕	(ว่าง)	หัวหน้าฝ่ายสวัสดิการสังคม (นักบริหารงานทั่วไป)	ต้น	-	-	-	-	-	-	
๖	นางสาวภัทรวรรณ สังข์จันทร์	นักจัดการงานทั่วไป	ชก.	รัฐประศาสนศาสตรมหาบัณฑิต	๗ ปี	-	-	-	-	
๗	นางขวัญเรือน แก้วกระจาย	นักทรัพยากรบุคคล	ชก.	รัฐประศาสนศาสตรบัณฑิต	๗ ปี	หลักสูตรบุคคลากร	-	-	-	



ที่	ชื่อ-สกุล	ตำแหน่ง	ระดับ	คุณวุฒิการศึกษา	ระยะเวลา การดำรง ตำแหน่ง (ปี /เดือน)	การผ่านฝึกอบรม ตามหลักสูตร สายงาน	แผนการเข้ารับการ ฝึกอบรมตามหลักสูตร สายงาน			หมายเหตุ
							๒๕๖๗	๒๕๖๘	๒๕๖๙	
	สำนักปลัดเทศบาล (๐๑) (ต่อ)									
๘	นายพฤษ อักษรแก้ว	นักวิเคราะห์นโยบายและแผน	ชก.	รัฐประศาสนศาสตร บัณฑิต	๗ ปี	หลักสูตรนักวิเคราะห์ นโยบายและแผน	-	-	-	
๙	นายณัชพันธ์ สุขุमानนท์	นักวิเคราะห์นโยบายและแผน	ชก.	บริหารธุรกิจ บัณฑิต	๖ เดือน	-	-	-	-	
๑๐	นางสาวชุตีมา เมฆอัคคี	นักจัดการงานทะเบียนและบัตร	ชก.	รัฐประศาสนศาสตร มหาบัณฑิต	๗ ปี	หลักสูตรนักจัดการ งานทะเบียนและบัตร	-	-	-	
๑๑	ลิบเอกอนุกุล งามซ่า	นักจัดการงานทะเบียนและบัตร	ชก.	รัฐศาสตร์ มหาบัณฑิต	๖ ปี ๑๐ เดือน	หลักสูตรนักจัดการ งานทะเบียนและบัตร	-	-	-	
๑๒	นายสำเนียง พราหมณ์ เล็ก	นิติกร	ชก.	นิติศาสตร์ บัณฑิต	๙ ปี	หลักสูตรนิติกร	-	-	-	
๑๓	นายปราโมช อัญพรหม ชาติ	นักพัฒนาชุมชน	ชก.	ศิลปะศาสตร์ บัณฑิต	๑๖ ปี	หลักสูตรนักพัฒนาชุมชน	-	-	-	
๑๔	นางธาราภรณ์ วงศ์อนุกุล	นักจัดการงานเทคนิค	ชก.	รัฐประศาสนศาสตร มหาบัณฑิต	๗ ปี	หลักสูตรเจ้าหน้าที่/ เจ้าพนักงานเทคนิค	-	-	-	
๑๕	พันจ่าเอกอนุกุล ยิ้มแย้มศรี	เจ้าพนักงานป้องกันและบรรเทา สาธารณภัย	อาวุโส	รัฐศาสตร์ บัณฑิต	๑๖ ปี	หลักสูตรเจ้าพนักงานป้องกัน และบรรเทาสาธารณภัย	-	-	-	
๑๖	นางสาวสุธิวรรณ ทศนา	เจ้าพนักงานธุรการ	ชง.	บริหารธุรกิจ บัณฑิต	๙ ปี	หลักสูตรเจ้าพนักงาน ธุรการ	-	-	-	

ที่	ชื่อ-สกุล	ตำแหน่ง	ระดับ	คุณวุฒิการศึกษา	ระยะเวลา การดำรง ตำแหน่ง (ปี /เดือน)	การผ่านฝึกอบรม ตามหลักสูตร สายงาน	แผนการเข้ารับการ ฝึกอบรมตามหลักสูตร สายงาน			หมายเหตุ
							๒๕๖๗	๒๕๖๘	๒๕๖๙	
	สำนักปลัดเทศบาล (๐๑) (ต่อ)									
๑๗	นางสาวธนาอร จันทน์มาลา	เจ้าพนักงานธุรการ	ชง.	บริหารธุรกิจ บัณฑิต	๔ ปี ๓ เดือน	หลักสูตรเจ้าพนักงาน ธุรการ	-	-	-	
๑๘	นางกลอยใจ สืบประดิษฐ์	นักประชาสัมพันธ์	ปก.	ศิลปศาสตร บัณฑิต	๗ ปี	-	-	-	-	
๑๙	นายปวีตร โมสุทธิ	นักป้องกันและบรรเทาสาธารณภัย	ปก.	พุทธศาสนบัณฑิต	๔ ปี	-	-	-	-	
	<b>กองคลัง (๐๔)</b>									
๒๐	นางสุนทรี บำเพ็ญผล	ผู้อำนวยการกองคลัง (นักบริหารงานคลัง)	กลาง	รัฐประศาสนศาสตร มหาบัณฑิต	๗ ปี	หลักสูตรนักบริหารงาน คลัง	-	-	-	
๒๑	นางสาวสุพัตรา สติภักดิ์	หัวหน้าฝ่ายบริหารงานคลัง (นักบริหารงานคลัง)	ต้น	บริหารธุรกิจ บัณฑิต	๑๑ ปี ๓ เดือน	-	-	-	-	
๒๒	นางสาวอุทัย เพชรพลาย	หัวหน้าฝ่ายพัฒนารายได้ (นักบริหารงานคลัง)	ต้น	บริหารธุรกิจ บัณฑิต	๑ ปี	หลักสูตรนักบริหารงาน การคลัง	-	-	-	
๒๓	นางสาวสุกานดา รอดทุกข์	นักวิชาการเงินและบัญชี	ชก.	ศิลปะศาสตร บัณฑิต	๗ ปี	หลักสูตรนักวิชาการเงินและ บัญชี	-	-	-	
๒๔	นางสุชาวดี สามศรีทอง	นักวิชาการคลัง	ชก.	บัญชีบัณฑิต	๗ ปี	หลักสูตรนักวิชาการคลัง	-	-	-	
๒๕	นางสาววีณา แดงยิ้ม	นักวิชาการพัสดุ	ชก.	ศิลปะศาสตร บัณฑิต	๘ ปี ๓ เดือน	หลักสูตรนักวิชาการ พัสดุ	-	-	-	

ที่	ชื่อ-สกุล	ตำแหน่ง	ระดับ	คุณวุฒิการศึกษา	ระยะเวลา การดำรง ตำแหน่ง (ปี /เดือน)	การผ่านฝึกอบรม ตามหลักสูตร สายงาน	แผนการเข้ารับการ ฝึกอบรมตามหลักสูตร สายงาน			หมายเหตุ
							๒๕๖๗	๒๕๖๘	๒๕๖๙	
	กองคลัง (๐๔) (ต่อ)									
๒๖	สิบเอกเอกกรีช ชินกร	นักวิชาการพัสดุ	ปก.	บริหารธุรกิจบัณฑิต	๑ ปี ๔ เดือน	-	-	-	-	
๒๗	นางสาวปัทมา ทับสี	เจ้าพนักงานธุรการ	ชง.	บริหารธุรกิจ บัณฑิต	๔ ปี ๗ เดือน	หลักสูตรเจ้าพนักงาน ธุรการ	-	-	-	
๒๘	นางสาวนุตา โหะกา	เจ้าพนักงานจัดเก็บรายได้	ปง.	ปวส.	๓ ปี ๘ เดือน	-	-	-	-	
๒๙	นางสาวอังคณา ตราชูณิต	เจ้าพนักงานจัดเก็บรายได้	ปง.	บริหารธุรกิจบัณฑิต	๑ ปี	-	-	-	-	
	<b>กองช่าง (๐๕)</b>									
๓๐	นายทวีศักดิ์ พานเพชร	ผู้อำนวยการกองช่าง (นักบริหารงานช่าง)	กลาง	เทคโนโลยี อุตสาหกรรม	๘ เดือน	-	-	-	-	
๓๑	(ว่าง)	หัวหน้าฝ่ายแบบแผนและก่อสร้าง (นักบริหารงานช่าง)	ตน	-	-	-	-	-	-	
๓๒	นายรุ่งอรุณ ตูประดับ	วิศวกรโยธา	ชก.	อุตสาหกรรมศาสตร บัณฑิต	๗ ปี	-	-	-	-	
๓๓	(ว่าง)	เจ้าพนักงานธุรการ	-	-	-	-	-	-	-	
๓๔	จาเอกธนิต พิมพ์ไทย	นายช่างไฟฟ้า	ชง.	ปวท.	๗ ปี	-	-	-	-	
๓๕	นายธนาธิป หิรัญวงศ์	นายช่างโยธา	ปง.	ปวช.	๑ ปี ๕ เดือน	-	-	-	-	
๓๖	(ว่าง)	นายช่างโยธา	-	-	-	-	-	-	-	
๓๗	(ว่าง)	เจ้าพนักงานธุรการ	-	-	-	-	-	-	-	

ที่	ชื่อ-สกุล	ตำแหน่ง	ระดับ	คุณวุฒิการศึกษา	ระยะเวลา การดำรง ตำแหน่ง (ปี /เดือน)	การผ่านฝึกอบรม ตามหลักสูตร สายงาน	แผนการเข้ารับการ ฝึกอบรมตามหลักสูตร สายงาน			หมายเหตุ
							๒๕๖๗	๒๕๖๘	๒๕๖๙	
<b>กองสาธารณสุขและสิ่งแวดล้อม (๐๖)</b>										
๓๘	นายพงศ์พันธ์ ลิ้มประพันธ์พงศ์	ผู้อำนวยการกองสาธารณสุขฯ (นักบริหารงานสาธารณสุข)	กลาง	วิทยาศาสตร์ บัณฑิต	๙ เดือน	-	-	-	-	
๓๙	พินิจาเอกปริดา สมรัักษ์	หัวหน้าฝ่ายบริหารงานสาธารณสุข (นักบริหารงานสาธารณสุข)	ต้น	ศึกษาศาสตร์ บัณฑิต	๗ ปี	-	-	-	-	
๔๐	นางวารารณ์ ชันติกิจ	พยาบาลวิชาชีพ	ชก.	พยาบาลศาสตร์ บัณฑิต	๑๓ ปี ๙ เดือน	-	-	-	-	
๔๑	นางสาวพจมาลย์ เชื้อเจริญ	เจ้าพนักงานธุรการ	ชง.	บริหารธุรกิจ บัณฑิต	๑๖ ปี ๙ เดือน	-	-	-	-	
๔๒	พินิจาเอกประเสริฐ ยิ้มยวน	เจ้าพนักงานสาธารณสุข	ชง.	รัฐศาสตรบัณฑิต	๗ ปี	-	-	-	-	
<b>กองการศึกษา (๐๖)</b>										
๔๓	นางสาวพรพิมล ศิลสัตยวงค์	ผู้อำนวยการกองการศึกษา (นักบริหารงานการศึกษา)	กลาง	ครุศาสตรมหา บัณฑิต	๑ ปี ๕ เดือน	-	-	-	-	
๔๔	นางสาวศิริพร กระจ่างดวง	หัวหน้าฝ่ายบริหารการศึกษา (นักบริหารงานการศึกษา)	ต้น	ครุศาสตรมหา บัณฑิต	๗ ปี	หลักสูตรนักบริหาร การศึกษา	-	-	-	
๔๕	(ว่าง)	นักวิชาการศึกษา	-	-	-	-	-	-	-	
๔๖	นางสาวรุจิรา ประยงค์	เจ้าพนักงานธุรการ	ชง.	รัฐศาสตรบัณฑิต	๑๐ ปี	-	-	-	-	
๔๗	นางสาววริษา หินชีระนันท์	นักวิชาการตรวจสอบภายใน	ชก.	บริหารธุรกิจ บัณฑิต	๗ ปี	หลักสูตรเจ้าหน้าที่ตรวจสอบ ภายใน	-	-	-	

## ส่วนที่ ๔ ยุทธศาสตร์การพัฒนาบุคลากร

การพัฒนาบุคลากรของเทศบาลตำบลบ้านแหลม ได้กำหนดวิสัยทัศน์ พันธกิจ ค่านิยม ยุทธศาสตร์การพัฒนาบุคลากรเพื่อเป็นกรอบแนวทางในการพัฒนา ดังนี้

### ๔.๑ วิสัยทัศน์ ( Vision)

**มุ่งมั่นพัฒนาบุคลากรให้มีศักยภาพในยุคดิจิทัล ส่งเสริมคุณธรรม จริยธรรม และพัฒนาคุณภาพชีวิต**

### ๔.๒ พันธกิจด้านการพัฒนาทรัพยากรบุคคล (Mission)

- ๑) พัฒนาบุคลากรองค์กรปกครองส่วนท้องถิ่น ให้เป็นมืออาชีพและนวัตกรรม มีความรู้ ทักษะที่จำเป็นในการบริหารงานและบูรณาการอย่างเป็นระบบพร้อมปรับตัวสู่ยุคดิจิทัล
- ๒) เสริมสร้างคุณธรรม จริยธรรม วัฒนธรรมและค่านิยมร่วม เพื่อเพิ่มประสิทธิภาพ การปฏิบัติงานและป้องกันการทุจริตประพฤติมิชอบ
- ๓) พัฒนาบุคลากรองค์กรปกครองส่วนท้องถิ่น ให้มีคุณภาพชีวิตที่ดี มีความสุข มีความ สมดุลของชีวิตและการทำงาน
- ๔) ส่งเสริมการเรียนรู้และการพัฒนาตนเองอย่างต่อเนื่องด้วยระบบเทคโนโลยีสารสนเทศ และดิจิทัลที่เหมาะสม
- ๕) พัฒนาบุคลากรองค์กรปกครองส่วนท้องถิ่น ตามเส้นทางความก้าวหน้าในสายอาชีพ
- ๖) พัฒนาทักษะด้านภาวะผู้นำ ทักษะด้านดิจิทัล และทักษะสำหรับผู้ประกอบการเปลี่ยนแปลง รุนใหม่ในองค์กรปกครองส่วนท้องถิ่น

### ๔.๓ ค่านิยม

**“บุคลากรมีศักยภาพ ยึดมั่นธรรมาภิบาล เต็มใจบริการ พัฒนาอย่างต่อเนื่อง”**

### ๔.๔ เป้าประสงค์

- ๑) บุคลากรมีขีดความสามารถ ทักษะ ความรู้ และสมรรถนะที่หลากหลายในการ ปฏิบัติงานตามภารกิจขององค์กรปกครองส่วนท้องถิ่น
- ๒) องค์กรปกครองส่วนท้องถิ่นมีการวางแผนพัฒนาบุคลากร การวางแผนพัฒนา ความก้าวหน้าในสายอาชีพให้แก่ข้าราชการหรือพนักงานส่วนท้องถิ่น
- ๓) บุคลากรมีจิตสำนึก ประพฤติปฏิบัติตน ตามค่านิยม คุณธรรมจริยธรรม วัฒนธรรม การทำงานร่วมกัน โดยยึดหลักธรรมาภิบาล
- ๔) บุคลากรมีความผูกพันกับองค์กรปกครองส่วนท้องถิ่นมีคุณภาพชีวิตการทำงานที่ดี และมีความสุขในการทำงาน
- ๕) พัฒนาบุคลากรให้มีคุณภาพชีวิตและความสุขในวัยหลังเกษียณ

#### ๔.๕ ยุทธศาสตร์การพัฒนาบุคลากร

ยุทธศาสตร์ที่ ๑ การพัฒนาบุคลากรทุกระดับเพื่อก้าวไปสู่ความเป็นมืออาชีพ

ยุทธศาสตร์ที่ ๒ การพัฒนาบุคลากรทุกระดับให้มีประสิทธิภาพเพื่อรองรับการ

เปลี่ยนแปลง

ยุทธศาสตร์ที่ ๓ การพัฒนาและเสริมสร้างการบริหารงานบุคคลและองค์กรแห่งการ

เรียนรู้

ยุทธศาสตร์ที่ ๔ เสริมสร้างวัฒนธรรมองค์กรให้บุคลากรมีจิตสาธารณะ คุณธรรม

จริยธรรม และการสร้างความสุขในองค์กร

ยุทธศาสตร์ที่ ๑ การพัฒนาบุคลากรทุกระดับเพื่อก้าวไปสู่ความเป็นมืออาชีพ

วัตถุประสงค์และเป้าหมาย	โครงการ/กิจกรรม	ตัวชี้วัด	ค่าเป้าหมายประจำปี			งบประมาณ			วิธีการพัฒนาบุคลากร	หน่วยงานดำเนินการ
			๒๕๖๓/ (คน)	๒๕๖๔ (คน)	๒๕๖๕ (คน)	๒๕๖๓/	๒๕๖๔	๒๕๖๕		
บุคลากรทุกระดับมีความรู้ ความสามารถ ทักษะ และสมรรถนะ ที่จำเป็นในการปฏิบัติงานตามเกณฑ์ที่กำหนด	๑) โครงการฝึกอบรมหลักสูตรปฐมนิเทศข้าราชการหรือพนักงานส่วนท้องถิ่นบรรจุใหม่	ร้อยละของบุคลากรที่ผ่านหลักสูตรปฐมนิเทศพนักงานส่วนท้องถิ่นบรรจุใหม่ (ร้อยละ ๑๐๐)	๑	๑	๑	๑๕,๐๐๐	๑๕,๐๐๐	๑๕,๐๐๐	การฝึกอบรม	กรมส่งเสริมการปกครองท้องถิ่น
	๒) โครงการฝึกอบรมหลักสูตรตามสายงานของพนักงานส่วนท้องถิ่น ได้แก่ หลักสูตรนักบริหารงานท้องถิ่น หลักสูตรนักบริหารงานทั่วไป หลักสูตรนักบริหารงานช่าง หลักสูตรนิติกร หลักสูตรนักวิชาการศึกษา หลักสูตรนักวิชาการคลัง หลักสูตรนักวิชาการจัดเก็บรายได้ หลักสูตรเจ้าพนักงานจัดเก็บรายได้ หลักสูตรเจ้าพนักงานทะเบียน หลักสูตรเจ้าพนักงานป้องกันและบรรเทาสาธารณภัย หลักสูตรนายช่างโยธา หลักสูตรนายช่างไฟฟ้า	ร้อยละของบุคลากรที่ผ่านฝึกอบรมหลักสูตรตามสายงานของพนักงานส่วนท้องถิ่น (ร้อยละ ๑๐๐)	๔	๕	๕	๑๕๖,๐๐๐	๑๙๕,๐๐๐	๑๙๕,๐๐๐	การฝึกอบรมเชิงปฏิบัติการ	กรมส่งเสริมการปกครองท้องถิ่น
<b>รวม</b>			<b>๕</b>	<b>๕</b>	<b>๕</b>	<b>๑๗๑,๐๐๐</b>	<b>๒๑๐,๐๐๐</b>	<b>๒๑๐,๐๐๐</b>		

ยุทธศาสตร์ที่ ๒ การพัฒนาบุคลากรทุกระดับให้มีประสิทธิภาพเพื่อรองรับการเปลี่ยนแปลง

วัตถุประสงค์และเป้าหมาย	โครงการ/กิจกรรม	ตัวชี้วัด	ค่าเป้าหมายประจำปี			งบประมาณ			วิธีการพัฒนาบุคลากร	หน่วยงานดำเนินการ
			๒๕๖๓/ (คน)	๒๕๖๔ (คน)	๒๕๖๕ (คน)	๒๕๖๓/	๒๕๖๔	๒๕๖๕/		
๑) บุคลากรทุกระดับมีความรู้ทักษะสมรรถนะที่เหมาะสมกับการปฏิบัติงานและพร้อมรับการเปลี่ยนแปลง	๑) โครงการฝึกอบรมเชิงปฏิบัติการเพื่อเพิ่มประสิทธิภาพในการปฏิบัติงานขององค์กรปกครองส่วนท้องถิ่น	ร้อยละของบุคลากรที่ผ่านการประเมินการทดสอบหลังการฝึกอบรม (ร้อยละ ๘๐)	๔๐	๔๐	๔๐	-	-	-	๑) การฝึกอบรม ๒) การฝึกปฏิบัติ	สำนัก ปลัดเทศบาล
๒) บุคลากรทุกระดับมีความรู้ทักษะด้านดิจิทัล พัฒนานวัตกรรมในการปฏิบัติงาน	๑) โครงการฝึกอบรมเชิงปฏิบัติการเพื่อเพิ่มทักษะด้านดิจิทัลและการพัฒนานวัตกรรมในยุคดิจิทัล	ร้อยละของบุคลากร ที่ผ่านการประเมินการทดสอบการฝึกอบรม (ร้อยละ ๘๐)	๔๐	๔๐	๔๐	-	-	-	๑) การฝึกอบรม ๒) การฝึกปฏิบัติ	สำนัก ปลัดเทศบาล
รวม			๘๐	๘๐	๘๐	-	-	-		



ยุทธศาสตร์ที่ ๓ การพัฒนาและเสริมสร้างการบริหารงานบุคคลและองค์กรแห่งการเรียนรู้

วัตถุประสงค์และเป้าหมาย	โครงการ/กิจกรรม	ตัวชี้วัด	ค่าเป้าหมายประจำปี			งบประมาณ			วิธีการพัฒนาบุคลากร	หน่วยงานดำเนินการ
			๒๕๖๓/ (คน)	๒๕๖๔ (คน)	๒๕๖๕ (คน)	๒๕๖๓/	๒๕๖๔	๒๕๖๕		
๑) บุคลากรที่รับผิดชอบสามารถดำเนินการบริหารงานบุคคลได้อย่างมีประสิทธิภาพ	๑) โครงการฝึกอบรมเชิงปฏิบัติการการบริหารงานบุคคลขององค์กรปกครองส่วนท้องถิ่น	ร้อยละของบุคลากรที่ผ่านการประเมินการทดสอบหลังการฝึกอบรม (ร้อยละ ๘๐)	๓	๔	๕	๑๒,๐๐๐	๑๖,๐๐๐	๒๐,๐๐๐	๑) การฝึกอบรม ๒) การฝึกปฏิบัติ	สถาบันการศึกษา ให้บริการวิชาการ
	๒) โครงการการเรียนรู้ด้วยตนเองผ่านสื่ออิเล็กทรอนิกส์ (e-Learning)	ร้อยละของบุคลากรที่ผ่านการเรียนรู้ด้วยตนเอง (ร้อยละ ๘๐)	๕๐	๖๐	๗๐	-	-	-	๑) การฝึกอบรม	สถาบันการศึกษา ให้บริการวิชาการ
๒) ส่วนราชการมีการจัดการความรู้ขององค์กรปกครองส่วนท้องถิ่น	๑) โครงการจัดการความรู้ขององค์กรปกครองส่วนท้องถิ่น	ร้อยละของส่วนราชการมีการจัดทำคู่มือการปฏิบัติงานและคู่มือการให้บริการประชาชน (๑ คู่มือ/ส่วนราชการ)	๓	๔	๕	-	-	-	๑) การฝึกอบรม ๒) การฝึกปฏิบัติ	ทุกส่วนราชการ
รวม			๕๖	๖๘	๘๐	๑๒,๐๐๐	๑๖,๐๐๐	๒๐,๐๐๐		

ยุทธศาสตร์ที่ ๔ เสริมสร้างวัฒนธรรมองค์กรให้บุคลากรมีจิตสาธารณะ คุณธรรม จริยธรรม และการสร้างความสุขในองค์กร

วัตถุประสงค์และเป้าหมาย	โครงการ/กิจกรรม	ตัวชี้วัด	ค่าเป้าหมายประจำปี			งบประมาณ			วิธีการพัฒนาบุคลากร	หน่วยงานดำเนินการ
			๒๕๖๓/ (คน)	๒๕๖๔ (คน)	๒๕๖๕ (คน)	๒๕๖๓/	๒๕๖๔	๒๕๖๕/		
๑) บุคลากรทุกระดับมีจิตสาธารณะ คุณธรรม จริยธรรม และเจตคติการเป็นข้าราชการที่ดี	๑) โครงการอบรมส่งเสริมคุณธรรม จริยธรรม เทศบาลตำบลบ้านแหลม	ร้อยละของบุคลากรที่ผ่านการประเมินการทดสอบหลังการฝึกอบรม (ร้อยละ ๘๐)	๖๕	๖๕	๖๕	๕๐,๐๐๐	๕๐,๐๐๐	๕๐,๐๐๐	๑) การฝึกอบรม ๒) การฝึกปฏิบัติ	สำนักปลัดเทศบาล
	๒) โครงการจัดกิจกรรมการต้านทุจริตคอร์รัปชันในองค์กร	ร้อยละของบุคลากรที่ประกาศเจตนารมณ์และเข้าร่วมกิจกรรม (ร้อยละ ๑๐๐)	๓/๐	๓/๐	๓/๐	-	-	-	๑) การฝึกปฏิบัติ	สำนักปลัดเทศบาล
๓) บุคลากรทุกระดับมีการพัฒนา เสริมสร้างวัฒนธรรมองค์กรที่ดี และสร้างความสำเร็จสมานสามัคคีในองค์กร	๑) โครงการส่งเสริมพัฒนาสิ่งแวดล้อม และสุขภาพะในการทำงาน	ร้อยละของบุคลากรที่เข้าร่วมกิจกรรมส่งเสริมพัฒนาสิ่งแวดล้อมและสุขภาพะในการทำงาน (ร้อยละ ๘๐)	๓/๐	๓/๐	๓/๐	-	-	-	๑) การฝึกปฏิบัติ	สำนักปลัดเทศบาล
	๒) โครงการเพิ่มศักยภาพการปฏิบัติงานของบุคลากรในองค์กร	ร้อยละของบุคลากรที่ผ่านการประเมินการทดสอบหลังการฝึกอบรม (ร้อยละ ๘๐)	๓/๐	๓/๐	๓/๐	๕๐,๐๐๐	๕๐,๐๐๐	๕๐,๐๐๐	๑) การฝึกอบรม ๒) การฝึกปฏิบัติ	สำนักปลัดเทศบาล
รวม			๒๓/๕	๒๓/๕	๒๓/๕	๑๐๐,๐๐๐	๑๐๐,๐๐๐	๑๐๐,๐๐๐		

สรุปยุทธศาสตร์การพัฒนาศูนย์กลาง ๓ ปี ของเทศบาลตำบลบ้านแหลม  
ประจำปีงบประมาณ พ.ศ. ๒๕๖๓ - ๒๕๖๕

ลำดับ	ยุทธศาสตร์การพัฒนาศูนย์กลาง	จำนวนโครงการ			งบประมาณ			หมายเหตุ
		๒๕๖๓	๒๕๖๔	๒๕๖๕	๒๕๖๓	๒๕๖๔	๒๕๖๕	
๑	การพัฒนาศูนย์กลางทุกระดับเพื่อก้าวไปสู่ความเป็นมืออาชีพ	๒	๒	๒	๑๓/๑,๐๐๐	๒๑๐,๐๐๐	๒๑๐,๐๐๐	
๒	การพัฒนาศูนย์กลางทุกระดับให้มีประสิทธิภาพเพื่อรองรับการเปลี่ยนแปลง	๒	๒	๒	-	-	-	
๓	การพัฒนาและเสริมสร้างการบริหารงานบุคคลและองค์กรแห่งการเรียนรู้	๓	๓	๓	๑๒,๐๐๐	๑๖,๐๐๐	๒๐,๐๐๐	
๔	เสริมสร้างวัฒนธรรมองค์กรให้บุคลากรมีจิตสาธารณะ คุณธรรม จริยธรรม และการสร้างความสุขในองค์กร	๔	๔	๔	๑๐๐,๐๐๐	๑๐๐,๐๐๐	๑๐๐,๐๐๐	
<b>รวม</b>		<b>๑๑</b>	<b>๑๑</b>	<b>๑๑</b>	<b>๒๔๓,๐๐๐</b>	<b>๓๒๖,๐๐๐</b>	<b>๓๓๐,๐๐๐</b>	

## ส่วนที่ ๕ การติดตามประเมินผลการพัฒนาบุคลากร

### ๕.๑ ความรับผิดชอบ

๑. บุคลากรมีหน้าที่เรียนรู้และพัฒนาตนเองทั้งในด้านกรอบความคิดและทักษะให้สามารถทำงานตามบทบาทหน้าที่และระดับตำแหน่งของตนเอง

๒. ผู้บังคับบัญชาทุกระดับ มีหน้าที่สร้างสภาพแวดล้อมและระบบการทำงานที่เอื้อให้เกิดการเรียนรู้ ให้ทรัพยากรที่จำเป็น รวมทั้ง ดูแลและให้คำแนะนำเกี่ยวกับการทำงาน และการเรียนรู้และพัฒนาแก่ผู้ใต้บังคับบัญชาอย่างเหมาะสม

๓. คณะกรรมการจัดทำแผนพัฒนาบุคลากร ๓ ปี มีหน้าที่กำหนดทิศทางขององค์กรและทิศทางด้านบุคลากรให้มีความชัดเจน ร่วมกับผู้บริหารในการกำหนดทิศทางเชิงยุทธศาสตร์ด้านการบริหารและพัฒนาทรัพยากรบุคคลขององค์กรปกครองส่วนท้องถิ่น รวมทั้งให้การสนับสนุนผู้บังคับบัญชาทุกระดับในการทำหน้าที่และรับผิดชอบการเรียนรู้และพัฒนาผู้ใต้บังคับบัญชา ดำเนินการจัดกระบวนการเรียนรู้ การพัฒนาบุคลากร เพื่อให้เกิดประโยชน์สูงสุด และสอดคล้องกับความต้องการของบุคลากร และส่วนราชการอย่างทั่วถึง เพื่อนำไปสู่การเป็นองค์กรแห่งการเรียนรู้ รวมถึงติดตามและประเมินผลแผนพัฒนาบุคลากร ๓ ปี กำหนดวิธีการติดตามประเมินผล ตลอดจนการดำเนินการอื่น ๆ แล้วเสนอผลการติดตามประเมินผลต่อนายกเทศมนตรีตำบลบ้านแหลมทราบ

๔. คณะกรรมการจัดทำแผนพัฒนาบุคลากร ๓ ปี ประกอบด้วย

๑. นายกเทศมนตรีตำบลบ้านแหลม	ประธานกรรมการ
๒. ปลัดเทศบาลตำบลบ้านแหลม	กรรมการ
๓. ผู้อำนวยการกองคลัง	กรรมการ
๔. ผู้อำนวยการกองสาธารณสุขและสิ่งแวดล้อม	กรรมการ
๕. ผู้อำนวยการกองช่าง	กรรมการ
๖. ผู้อำนวยการกองการศึกษา	กรรมการ
๗. หัวหน้าสำนักปลัดเทศบาล	กรรมการและเลขานุการ
๘. หัวหน้าฝ่ายอำนวยการ	ผู้ช่วยเลขานุการ
๙. นักทรัพยากรบุคคล	ผู้ช่วยเลขานุการ

### ๕.๒ การติดตามและประเมินผล

๑. กำหนดให้ผู้เข้ารับการศึกษาอบรมพัฒนาต้องทำรายงานผลการเข้าอบรมพัฒนา ภายใน ๗ วันทำการนับแต่วันกลับจากการอบรมสัมมนา เพื่อเสนอต่อผู้บังคับบัญชาตามลำดับจนถึงนายกเทศมนตรีตำบลบ้านแหลม

๒. ให้ผู้บังคับบัญชาทำหน้าที่ติดตามผลการปฏิบัติงาน โดยพิจารณาเปรียบเทียบผลการปฏิบัติงานก่อนและหลังการพัฒนา ตามข้อ ๑

๓. นำข้อมูลการติดตามผลการปฏิบัติงานมาประกอบการกำหนดหลักสูตรอบรมให้เหมาะสมกับความต้องการของข้าราชการและพนักงานส่วนท้องถิ่นต่อไป
๔. ผู้บังคับบัญชา นำผลการประเมินไปพิจารณาในการเลื่อนขั้นเงินเดือน เลื่อนระดับตามผลสัมฤทธิ์การปฏิบัติงาน
๕. ผลการตรวจประเมินประสิทธิภาพขององค์กรปกครองส่วนท้องถิ่น (Local Performance Assessment : LPA) ตัวชี้วัด ร้อยละของบุคลากรในสังกัดองค์กรปกครองส่วนท้องถิ่นที่ได้รับการพัฒนาประจำปี (เป้าหมายต้องได้ร้อยละ ๘๐)
๖. กำหนดให้บุคลากรทุกระดับ ทุกคน ต้องได้รับการพัฒนาอย่างน้อยปีละ ๑ ครั้ง
๗. กำหนดให้บุคลากรเรียนรู้ด้วยตนเองผ่านหลักสูตรการเรียนรู้ผ่านสื่ออิเล็กทรอนิกส์ (e-Learning) อย่างน้อย ๑ วิชาต่อปี
๘. ระดับความสำเร็จของแผนพัฒนาบุคลากร ๓ ปี (ระดับ ๕)

### ๕.๓ บทสรุป

การบริหารงานบุคคลตามแผนพัฒนาบุคลากรของเทศบาลตำบลบ้านแหลม สามารถปรับเปลี่ยน แก้ไข เพิ่มเติมให้เหมาะสมตามระเบียบกฎหมาย หรือตามประกาศคณะกรรมการพนักงานเทศบาลจังหวัดเพชรบุรี ตลอดจนนโยบายและยุทธศาสตร์ต่าง ๆ ประกอบกับการปฏิบัติตามกฎหมาย และการถ่ายโอน อาจเป็นเหตุให้การพัฒนาบุคลากรบางตำแหน่งที่จำเป็นต้องได้รับการพัฒนามากกว่า และภารกิจบางประการที่ไม่มีความจำเป็นอาจต้องทำการยุบหรือปรับโครงสร้างหน่วยงานใหม่ให้ครอบคลุมภารกิจต่าง ๆ ให้สอดคล้องกับนโยบายการถ่ายโอนภารกิจให้แก่องค์กรปกครองส่วนท้องถิ่น และบุคลากรขององค์กรปกครองส่วนท้องถิ่นต้องปรับตัวให้เหมาะสมกับสถานการณ์ที่มีการเปลี่ยนแปลงอยู่ตลอดเวลา

