



เทศบาลตำบลบ้านแหลม อำเภอบ้านแหลม จังหวัดเพชรบุรี



แผนอัตรากำลัง ๓ ปี
ประจำปีงบประมาณ (พ.ศ. ๒๕๕๘ - ๒๕๖๐)
(ฉบับปรับปรุงครั้งที่ ๔)
เทศบาลตำบลบ้านแหลม

คำนำ

เทศบาลตำบลบ้านแหลม ได้มีการจัดทำแผนอัตรากำลัง ๓ ปี (พ.ศ. ๒๕๕๘ -๒๕๖๐) ซึ่งมีโครงสร้างการแบ่งงานและระบบงาน มีการกำหนดตำแหน่ง การจัดอัตรากำลัง และการกำหนดโครงสร้างให้มีความเหมาะสมกับอำนาจหน้าที่ของเทศบาลโดยมีการดำเนินงานให้เป็นไปตามพระราชบัญญัติเทศบาล พ.ศ.๒๕๔๖และพระราชบัญญัติกำหนดแผนและขั้นตอนการกระจายอำนาจให้องค์กรปกครองส่วนท้องถิ่น พ.ศ.๒๕๔๒ และเพื่อให้คณะกรรมการพนักงานเทศบาลจังหวัด (ก.ท.จ.) สามารถตรวจสอบการกำหนดตำแหน่งและการใช้ตำแหน่งของพนักงานเทศบาลและพนักงานจ้างได้อย่างเหมาะสม เทศบาลตำบลบ้านแหลมจึงได้จัดทำแผนอัตรากำลัง ๓ ปีขึ้น

แผนอัตรากำลัง ๓ ปี ฉบับนี้ สามารถใช้เป็นแนวทางในการดำเนินการวางแผนการใช้ อัตรากำลังและการพัฒนาบุคลากรของเทศบาลตำบลบ้านแหลม อีกทั้งยังใช้ประกอบการจัดสรรงบประมาณ และบรรจุแต่งตั้งพนักงานเทศบาลและพนักงานจ้าง เพื่อให้การบริหารงานของเทศบาลตำบลบ้านแหลม เกิดประโยชน์ต่อประชาชน เกิดผลสัมฤทธิ์ตามภารกิจอำนาจหน้าที่อย่างมีประสิทธิภาพ มีความคุ้มค่า สามารถลดขั้นตอนการปฏิบัติงาน ลดภารกิจนำไปสู่การปฏิบัติงานที่สามารถตอบสนองความต้องการของประชาชนได้เป็นอย่างดี

เทศบาลตำบลบ้านแหลม จึงขอเสนอแผนอัตรากำลัง ๓ ปี ต่อคณะกรรมการพนักงานเทศบาลจังหวัดเพชรบุรี เพื่อพิจารณาให้ความเห็นชอบต่อไป

เทศบาลตำบลบ้านแหลม

แผนอัตรากำลัง ๓ ปี (ปีงบประมาณ พ.ศ.๒๕๕๘ -๒๕๖๐)

เทศบาลตำบลบ้านแหลม

อำเภอบ้านแหลม จังหวัดเพชรบุรี

สารบัญ

เรื่อง	หน้า
๑. หลักการและเหตุผล	๑
๒. วัตถุประสงค์	๒
๓. ขอบเขตและแนวทางการจัดทำแผนอัตรากำลัง ๓ ปี (พ.ศ.๒๕๕๘ - ๒๕๖๐)	๓
๔. สภาพปัญหาและความต้องการของประชาชนในเขตเทศบาลตำบลบ้านแหลม	๔
๕. ภารกิจ อำนาจหน้าที่ของเทศบาลตำบลบ้านแหลม	๖
๖. ภารกิจหลักและภารกิจรอง ที่เทศบาลตำบลบ้านแหลมต้องดำเนินการ	๘
๗. สรุปปัญหาและแนวทางในการกำหนดโครงสร้างส่วนราชการและกรอบอัตรากำลัง	๘
๘. โครงสร้างการกำหนดส่วนราชการ	๙
๘.๑ โครงสร้างของส่วนราชการในสังกัดเทศบาล	
๘.๒ การวิเคราะห์การกำหนดตำแหน่ง	
- กรอบอัตรากำลัง ๓ ปี (พ.ศ.๒๕๕๘ - ๒๕๖๐)	๑๒
๙. ภาระค่าใช้จ่ายเกี่ยวกับเงินเดือนและประโยชน์ตอบแทนอื่น	๑๕
๑๐. แผนภูมิโครงสร้างการแบ่งส่วนราชการตามแผนอัตรากำลัง ๓ ปี	๒๑
๑๑. บัญชีแสดงจัดคนลงสู่ตำแหน่งและการกำหนดเลขที่ตำแหน่งในส่วนราชการ	๒๗
๑๒. แนวทางการพัฒนาพนักงานเทศบาลและลูกจ้างของเทศบาลตำบลบ้านแหลม	๓๖
๑๓. ประกาศคุณธรรมจริยธรรมของพนักงานเทศบาลลูกจ้าง ของเทศบาลตำบลบ้านแหลม	๓๘

๑. หลักการและเหตุผล

เทศบาลตำบลบ้านแหลม อำเภอบ้านแหลม จังหวัดเพชรบุรี ได้จัดทำแผนอัตรากำลัง ๓ ปี สำหรับปีงบประมาณ พ.ศ.๒๕๕๘ - ๒๕๖๐ โดยมีหลักการและเหตุผล ดังนี้

๑.๑ ประกาศคณะกรรมการกลางพนักงานเทศบาล เรื่อง มาตรฐานทั่วไปเกี่ยวกับอัตรากำลัง กำหนดให้คณะกรรมการกลางพนักงานเทศบาล (ก.ท.จ.) กำหนดตำแหน่งพนักงานเทศบาลว่าจะมีตำแหน่งใด ระดับใด อยู่ในส่วนราชการใด จำนวนเท่าใด ให้คำนึงถึงภาระหน้าที่ความรับผิดชอบ ลักษณะงานที่ต้องปฏิบัติ ความยาก ปริมาณและคุณภาพของงาน ตลอดจนกระทั่งภาระค่าใช้จ่ายของเทศบาลที่จะต้องจ่ายในด้านบุคคล โดยให้เทศบาลจัดทำแผนอัตรากำลังของข้าราชการ พนักงานหรือลูกจ้าง เพื่อใช้ในการกำหนดตำแหน่งโดยความเห็นชอบของคณะกรรมการกลางพนักงานเทศบาล(ก.ท.จ.) ทั้งนี้ให้เป็นไปตามหลักเกณฑ์และวิธีการที่คณะกรรมการกลางพนักงานเทศบาลกำหนด

๑.๒ คณะกรรมการกลางพนักงานเทศบาล (ก.ท.) ได้มีมติเห็นชอบประกาศกำหนดการกำหนดตำแหน่งพนักงานเทศบาล โดยกำหนดแนวทางให้เทศบาลจัดทำแผนอัตรากำลังของเทศบาล เพื่อเป็นกรอบในการกำหนดตำแหน่งและการใช้ตำแหน่งข้าราชการหรือพนักงานส่วนท้องถิ่น โดยเสนอให้ ก.ท.จ.พิจารณาให้ความเห็นชอบ โดยกำหนดให้เทศบาลแต่งตั้งคณะกรรมการจัดทำแผนอัตรากำลัง วิเคราะห์อำนาจหน้าที่และภารกิจของเทศบาล วิเคราะห์ความต้องการกำลังคนวิเคราะห์การวางแผนใช้กำลังคน วิเคราะห์อำนาจหน้าที่และภารกิจและกำหนดหลักเกณฑ์และเงื่อนไขเกี่ยวกับการกำหนดตำแหน่งพนักงานเทศบาลตามแผนอัตรากำลัง ๓ ปี

๑.๓ จากหลักการและเหตุผลดังกล่าว เทศบาลตำบลบ้านแหลม จึงได้จัดทำแผนอัตรากำลัง ๓ ปี สำหรับปีงบประมาณ พ.ศ. ๒๕๕๘ - ๒๕๖๐ ขึ้น

๒. วัตถุประสงค์

๒.๑ เพื่อให้เทศบาลตำบลบ้านแหลม มีโครงสร้างการแบ่งงานและระบบงานที่เหมาะสมไม่ซ้ำซ้อน

๒.๒ เพื่อให้เทศบาลตำบลบ้านแหลม มีการกำหนดตำแหน่ง การจัดอัตรากำลังโครงสร้างให้เหมาะสมกับอำนาจหน้าที่ของเทศบาล ตามพระราชบัญญัติเทศบาล พ.ศ.๒๔๙๖ และตามพระบัญญัติกำหนดแผนและขั้นตอนการกระจายอำนาจ ให้องค์กรปกครองส่วนท้องถิ่น พ.ศ. ๒๕๔๒ และกฎหมายอื่นที่เกี่ยวข้อง

๒.๓ เพื่อให้คณะกรรมการพนักงานเทศบาล (ก.ท.จ.) สามารถตรวจสอบการกำหนดตำแหน่งและการใช้ตำแหน่งข้าราชการ พนักงานจ้างและลูกจ้างประจำว่าถูกต้องเหมาะสมหรือไม่

๒.๔ เพื่อเป็นแนวทางในการดำเนินการวางแผนการใช้อัตรากำลัง การพัฒนาบุคลากรของเทศบาลให้เหมาะสม

๒.๕ เพื่อให้เทศบาลตำบลบ้านแหลม สามารถวางแผนอัตรากำลังในการบรรจุแต่งตั้งข้าราชการเพื่อให้การบริหารงานของเทศบาลตำบลบ้านแหลม เกิดประโยชน์ต่อประชาชนเกิดผลสัมฤทธิ์ต่อภารกิจตามอำนาจหน้าที่ มีประสิทธิภาพมีความคุ้มค่า สามารถลดขั้นตอนการปฏิบัติงาน และมีการลดภารกิจและยุบเลิกหน่วยงานที่ไม่จำเป็นการปฏิบัติภารกิจสามารถตอบสนองความต้องการของประชาชนได้เป็นอย่างดี

๒.๖ เพื่อให้เทศบาลตำบลบ้านแหลม สามารถควบคุมภาระค่าใช้จ่ายด้านการบริหารงานบุคคลให้เป็นไปตามที่กฎหมายกำหนด

๒.๗ เพื่อพัฒนาและเพิ่มประสิทธิภาพบุคลากรของเทศบาลให้มีคุณภาพมากยิ่งขึ้น

๓. ขอบเขตและแนวทางการจัดทำแผนอัตรากำลัง ๓ ปี ๒๕๕๘ - ๒๕๖๐

คณะกรรมการจัดทำแผนอัตรากำลังของเทศบาลตำบลบ้านแหลม ซึ่งมีนายกเทศมนตรีตำบลบ้านแหลมเป็นประธาน เห็นควรให้จัดทำแผนอัตรากำลัง ๓ ปี (พ.ศ.๒๕๕๘ - ๒๕๖๐) โดยให้มีขอบเขตนี้อาครอบคลุมในเรื่องต่าง ๆ ดังต่อไปนี้

๓.๑ วิเคราะห์ภารกิจ อำนาจหน้าที่ความรับผิดชอบของเทศบาลตำบลบ้านแหลม ตามพระราชบัญญัติเทศบาล พ.ศ.๒๕๔๖ และตามพระราชบัญญัติแผนและขั้นตอนการกระจายอำนาจให้องค์กรปกครองส่วนท้องถิ่น พ.ศ.๒๕๔๒ ตลอดจนกฎหมายอื่นให้สอดคล้องกับแผนพัฒนาเศรษฐกิจและสังคมแห่งชาติ แผนพัฒนาจังหวัด แผนพัฒนาอำเภอ แผนพัฒนาตำบล นโยบายของรัฐบาล นโยบายผู้บริหาร และสภาพปัญหาของเทศบาลตำบลบ้านแหลม

๓.๒ กำหนดโครงสร้างการแบ่งส่วนราชการภายในและการจัดระบบงาน เพื่อรองรับภารกิจหน้าที่ความรับผิดชอบ ตามอำนาจหน้าที่ความรับผิดชอบให้สามารถแก้ปัญหาของเทศบาลตำบลบ้านแหลมได้อย่างมีประสิทธิภาพ

๓.๓ กำหนดตำแหน่งในสายงานต่างๆ จำนวนตำแหน่ง และระดับตำแหน่ง ให้เหมาะสมกับภาระหน้าที่ความรับผิดชอบ ปริมาณงาน และคุณภาพของงาน รวมทั้งสร้างความก้าวหน้าในสายอาชีพของกลุ่มงานต่างๆ

๓.๔ จัดทำกรอบอัตรากำลัง ๓ ปี โดยภาระค่าใช้จ่ายด้านการบริหารงานบุคคลต้องไม่เกินร้อยละสี่สิบของงบประมาณรายจ่าย

๓.๕ ให้ข้าราชการและพนักงานจ้างของเทศบาลตำบลบ้านแหลมทุกคน ได้รับการพัฒนาความรู้ความสามารถ อย่างน้อยปีละ ๑ ครั้ง

๔. สภาพปัญหา ความต้องการของประชาชนในเขตพื้นที่เทศบาลตำบลบ้าน

เพื่อให้การวางแผนอัตรากำลัง ๓ ปี ของเทศบาลตำบลบ้านแหลมมีความเหมาะสมกับภารกิจของเทศบาลตำบลบ้านแหลม โดยสามารถดำเนินการตามอำนาจหน้าที่ได้อย่างมีประสิทธิภาพ ดังนั้นจึงมีการวิเคราะห์สภาพปัญหาในเขตพื้นที่ ความจำเป็นพื้นฐานและความต้องการของประชาชนในเขตพื้นที่ของเทศบาลตำบลบ้านแหลมพัฒนา ดังนี้

สภาพปัญหาของเขตพื้นที่ที่รับผิดชอบและความต้องการของประชาชนโดยแบ่งออกเป็นดังนี้

๑. ด้านโครงสร้างพื้นฐาน

สภาพปัญหา

- ถนนลาดยางผิวจราจรชำรุด
- ถนนดินลูกรัง ผิวจราจรเป็นหลุมเป็นบ่อ
- ถนนคอนกรีตเสริมเหล็กชำรุด
- เส้นทางขนส่งผลผลิตการเกษตรและการประมงยังไม่ได้มาตรฐาน
- ไฟฟ้าส่องสว่างตามทางสาธารณะยังไม่เพียงพอ
- น้ำท่วม
- สะพาน คอสะพานชำรุด

ความต้องการ

- ต้องการให้ดำเนินการก่อสร้างและซ่อมแซมถนนให้ได้มาตรฐาน
- ต้องการให้ติดตั้งไฟฟ้าสาธารณะตามซอยต่างๆ ให้ครอบคลุมทุกซอย
- ต้องการให้ขุดลอกแหล่งน้ำ วางท่อระบายน้ำ ตามทางลาดต่างๆ
- ปรับปรุงสะพาน ถนน ให้อยู่ในสภาพที่ดี มีความปลอดภัย

๒. ด้านการส่งเสริมคุณภาพชีวิต

สภาพปัญหา

- ความยากจน
- รายได้น้อย
- ขาดเงินทุนในการประกอบอาชีพ
- ว่างาน
- ไม่มีที่ทำกินเป็นของตนเอง
- ยาเสพติด
- สุขภาพอนามัย
- การศึกษา

ความต้องการ

- ต้องการเงินช่วยเหลือค่าครองชีพผู้สูงอายุ คนพิการ ผู้ติดเชื้อเอดส์และผู้มีรายได้น้อย
- ต้องการให้มีการจัดกิจกรรมส่งเสริมอาชีพเกษตรกร และอาชีพประมง
- ต้องการให้มีการจัดอบรมอาชีพเสริมหลักสูตรระยะสั้นให้กับผู้ว่างงาน
- ต้องการให้มีการฟื้นฟูบำบัดรักษาผู้เสพยาเสพติด และปราบปรามอย่างจริงจัง
- ต้องการมีการพัฒนาการเรียนการสอนเด็กอนุบาล ๓ ขวบ
- ต้องการให้มีแหล่งศึกษาหาความรู้เพิ่มเติมให้กับเด็กและเยาวชนในพื้นที่
- ต้องการให้มีการพัฒนาโครงสร้างสาธารณสุขขั้นมูลฐาน

๓. ด้านการจัดระเบียบชุมชน / สังคม และการรักษาความสงบเรียบร้อย

สภาพปัญหา

- ประชาชนขาดการมีส่วนร่วมในการพัฒนาชุมชน
- ประชาชนขาดความรู้ความเข้าใจในด้านกฎหมายที่เกี่ยวข้องกับชีวิตประจำวัน

ความต้องการ

- ต้องการให้รณรงค์เผยแพร่ความรู้เกี่ยวกับการเมืองการปกครอง
- ต้องการให้จัดอบรมความรู้เกี่ยวกับกฎหมายเบื้องต้น
- ต้องการให้มีกิจกรรมส่งเสริมกิจกรรมประชาคมให้เข้มแข็ง

๔. ด้านการบริหารจัดการและอนุรักษ์ทรัพยากรธรรมชาติและสิ่งแวดล้อม

สภาพปัญหา

- ขยะมูลฝอยและสิ่งปฏิกูล
- ปริมาณขยะในลำคลอง และการระบายน้ำ

ความต้องการ

- ต้องการให้ขุดลอกแหล่งน้ำ แม่น้ำลำคลอง
- ต้องการให้กำจัดสิ่งปฏิกูลมูลฝอยอย่างถูกวิธีและการบำบัดน้ำเสียอย่างถูกวิธี

๕. ด้านศิลปวัฒนธรรม จารีตประเพณี และภูมิปัญญาท้องถิ่น

สภาพปัญหา

- ภูมิปัญญาท้องถิ่นขาดการส่งเสริม
- ประชาชนเข้าร่วมกิจกรรมในท้องถิ่นน้อย
- งบประมาณในการจัดกิจกรรมไม่เพียงพอ

ความต้องการ

- ต้องการให้มีการจัดกิจกรรมที่ส่งเสริมงานด้านภูมิปัญญาท้องถิ่น
- ต้องการให้จัดสรรงบประมาณในการจัดกิจกรรมประเพณีท้องถิ่น
- ต้องการได้รับการสนับสนุนงบประมาณจากหน่วยราชการ

๖. ด้านสาธารณสุข / และการอนามัย

สภาพปัญหา

- การระบาดของโรคไข้เลือดออก / โรคพิษสุนัขบ้า
- การแพร่ระบาดของยาเสพติด
- ขาดการเอาใจใส่ในการดูแลเรื่องสุขภาพ การรณรงค์อนามัยตลอดจนสุขนิสัยต่างๆ
- ขยะมีปริมาณมาก

ความต้องการ

- ต้องการให้มีเผยแพร่ความรู้ด้านสาธารณสุข อนามัยและการสร้างเสริมสุขลักษณะที่ดีต่างๆ
- ต้องการให้มีการสกัดกั้น ป้องกัน ไม่ให้เกิดโรคไข้เลือดออกและโรคพิษสุนัขบ้าระบาด
- ต้องการให้มีการรณรงค์ความรู้ในการจัดการขยะและการกำจัดขยะที่มีประสิทธิภาพ

๗.ด้านการบริหารและการจัดการของเทศบาลตำบลบ้านแหลม**สภาพปัญหา**

- งบประมาณมีจำนวนจำกัด
- บุคลากรขาดความรู้ ความเชี่ยวชาญเฉพาะตำแหน่ง

ความต้องการ

- ต้องการงบประมาณในการพัฒนามากขึ้น
- ต้องการให้มีบุคลากรที่มีความรู้ ความสามารถเฉพาะด้านเพิ่มขึ้น เพื่อการปฏิบัติงานได้ถูกต้องและเกิดประโยชน์สูงสุดแก่ประชาชน

๕. ภารกิจ อำนาจหน้าที่ของเทศบาล

เทศบาลตำบลบ้านแหลม เป็นหน่วยการปกครองท้องถิ่นที่มีบทบาทในการให้บริการสาธารณะด้านต่าง ๆ ในเขตพื้นที่เทศบาลมีอำนาจหน้าที่ตามพระราชบัญญัติเทศบาล พ.ศ. ๒๔๙๖ ประกอบกับพระราชบัญญัติกำหนดแผนและขั้นตอนการกระจายอำนาจให้แก่องค์กรปกครองส่วนท้องถิ่น พ.ศ. ๒๕๔๒ บัญญัติไว้ และเมื่อพิจารณาข้อมูลพื้นฐานของเทศบาลตำบลบ้านแหลม เกี่ยวกับศักยภาพปัญหาและความต้องการของประชาชนแล้วสามารถสรุปภารกิจของเทศบาล ออกเป็นด้านต่าง ๆ ได้ดังนี้

๑. ด้านโครงสร้างพื้นฐาน มีภารกิจที่เกี่ยวข้อง ดังนี้

(๑) การจัดให้มีและบำรุงรักษาทางบกทางน้ำ และทางระบายน้ำ มาตรา ๑๖ (๒) และพระราชบัญญัติกำหนดแผนและขั้นตอนการกระจายอำนาจให้แก่องค์กรปกครองส่วนท้องถิ่น พ.ศ. ๒๕๔๒ มาตรา ๕๐ (๒) มาตรา ๕๑ (๘) แห่งพระราชบัญญัติเทศบาล พ.ศ. ๒๔๙๖

(๒) การสาธารณสุข โภชนา และการก่อสร้างอื่น ๆ มาตรา ๑๖ (๔)

(๓) การสาธารณสุข การมาตรา ๑๖ (๕) พระราชบัญญัติกำหนดแผนและขั้นตอนการกระจายอำนาจให้แก่องค์กรปกครองส่วนท้องถิ่น พ.ศ. ๒๕๔๒

(๔) การควบคุมอาคาร มาตรา ๑๖ (๒๘) พระราชบัญญัติกำหนดแผนและขั้นตอนการกระจายอำนาจให้แก่องค์กรปกครองส่วนท้องถิ่น พ.ศ. ๒๕๔๒

๒. ด้านส่งเสริมคุณภาพชีวิต มีภารกิจที่เกี่ยวข้อง ดังนี้

(๑) การจัดการศึกษา มาตรา ๑๖ (๕) พระราชบัญญัติกำหนดแผนและขั้นตอนการกระจายอำนาจให้แก่องค์กรปกครองส่วนท้องถิ่น พ.ศ. ๒๕๔๒

(๒) การส่งเสริมกีฬา มาตรา ๑๖ (๒๘) พระราชบัญญัติกำหนดแผนและขั้นตอนการกระจายอำนาจให้แก่องค์กรปกครองส่วนท้องถิ่น พ.ศ. ๒๕๔๒

(๓) การสาธารณสุข การอนามัยครอบครัว และการรักษาพยาบาล มาตรา ๑๖ (๑๙) พระราชบัญญัติกำหนดแผนและขั้นตอนการกระจายอำนาจให้แก่องค์กรปกครองส่วนท้องถิ่น พ.ศ. ๒๕๔๒

(๔) ป้องกันและระงับโรคติดต่อ มาตรา ๕๐ (๔)

(๕) ส่งเสริมการพัฒนาสตรี เด็ก เยาวชน ผู้สูงอายุและผู้พิการ มาตรา ๕๐ (๗)

(๖) การรักษาความสะอาดของถนนหรือทางเดิน และที่สาธารณะ รวมทั้งการกำจัดขยะมูลฝอยสิ่งปฏิกูลและน้ำเสีย มาตรา ๕๐ (๓)

(๗) การจัดให้มีและบำรุงรักษาสถานที่พักผ่อนหย่อนใจ มาตรา ๑๖ (๑๓)

(๘) การสังคมสงเคราะห์ และการพัฒนาคุณภาพชีวิตเด็ก สตรี คนชราและผู้ด้อยโอกาส มาตรา ๑๖ (๓)

๓. ด้านการจัดระเบียบชุมชน สังคม และการรักษาความสงบเรียบร้อย มีภารกิจที่เกี่ยวข้อง ดังนี้

การส่งเสริมประชาธิปไตย ความเสมอภาค และสิทธิเสรีภาพของประชาชน

การป้องกันและบรรเทาสาธารณภัย

การรักษาความสงบเรียบร้อยของประชาชน มาตรา ๕๐ (๑) พระราชบัญญัติเทศบาล

พ.ศ.๒๔๙๖

๔. ด้านการวางแผน การส่งเสริมการลงทุน พาณิชยกรรมและการท่องเที่ยว มีภารกิจที่เกี่ยวข้อง ดังนี้

บำรุงและส่งเสริมการทำมาหากินของราษฎร มาตรา ๕๑ (๕) พระราชบัญญัติเทศบาล

พ.ศ.๒๔๙๖

การจัดทำแผนพัฒนาเทศบาล การอนุญาตให้จัดตั้งโรงงาน การบำรุงรักษา แหล่ง

ท่องเที่ยว การส่งเสริมการท่องเที่ยว การส่งเสริมอาชีพและการลงทุนในระดับชุมชน

ด้านการบริหารจัดการและการอนุรักษ์ทรัพยากรธรรมชาติและสิ่งแวดล้อม มีภารกิจที่เกี่ยวข้อง ดังนี้

การจัดการ การบำรุงรักษาและการใช้ประโยชน์จากป่าไม้ ที่ดินทรัพยากรธรรมชาติและ

สิ่งแวดล้อม มาตรา ๑๖ (๒๔) พระราชบัญญัติกำหนดแผนและขั้นตอนการกระจายอำนาจให้แก่องค์กรปกครองส่วนท้องถิ่น พ.ศ.๒๕๔๒

ลดปริมาณขยะ นำของที่ใช้แล้วมาหมุนเวียนและนำขยะเข้าสู่ขบวนการผลิตใหม่

การบำบัดน้ำเสียในเขตเทศบาล

การติดตามตรวจสอบคุณภาพสิ่งแวดล้อมในเขตเทศบาล

๖. ด้านการศาสนา ศิลปวัฒนธรรม จารีตประเพณี และภูมิปัญญาท้องถิ่น มีภารกิจที่เกี่ยวข้อง ดังนี้

การบำรุงรักษาโบราณสถาน บำรุงรักษาศิลปะ จารีตประเพณี ภูมิปัญญาท้องถิ่นและ

วัฒนธรรมอันดีของท้องถิ่น มาตรา ๕๐ (๘) พระราชบัญญัติเทศบาล พ.ศ.๒๔๙๖ มาตรา ๑๖ (๑๑)

พระราชบัญญัติกำหนดแผนและขั้นตอนการกระจายอำนาจให้แก่องค์กรปกครองส่วนท้องถิ่น พ.ศ.๒๕๔๒

๗. ด้านการบริหารจัดการและการสนับสนุนการปฏิบัติการกิจของส่วนราชการและองค์กรปกครองส่วนท้องถิ่น มีภารกิจที่เกี่ยวข้อง ดังนี้

เผยแพร่นโยบายต่อสาธารณะ

(๒) เผยแพร่ข้อมูลข่าวสาร

(๓) เน้นความโปร่งใส สามารถตรวจสอบได้

๖. ภารกิจหลัก และภารกิจรองที่เทศบาลจะดำเนินการ

ตามพระราชบัญญัติเทศบาล พ.ศ. ๒๔๙๖ และพระราชบัญญัติกำหนดแผนและขั้นตอนการกระจายอำนาจ พ.ศ. ๒๕๔๒ และกฎหมายอื่น ๆ นั้นได้กำหนดภารกิจหน้าที่ในการดำเนินงานของเทศบาลไว้ในหลาย ๆ ด้านซึ่งครอบคลุมและสอดคล้องกับแผนพัฒนาเศรษฐกิจและสังคมแห่งชาติ พ.ศ.๒๕๕๕-๒๕๕๙ แผนพัฒนาจังหวัด แผนพัฒนาอำเภอ แผนพัฒนาเทศบาล นโยบายของรัฐบาลและผู้บริหารท้องถิ่นประกอบกับสภาพปัญหาและความต้องการของประชาชนในพื้นที่

เทศบาลตำบลบ้านแหลม วิเคราะห์แล้วพิจารณาเห็นว่าภารกิจหลักและภารกิจรองที่จะต้องดำเนินการ ได้แก่ ภารกิจหลัก

๑. การพัฒนาคุณภาพชีวิตและส่งเสริมอาชีพ
๒. การปรับปรุงโครงสร้างพื้นฐาน
๓. การส่งเสริมการศึกษา
๔. การพัฒนาสิ่งแวดล้อมและทรัพยากรธรรมชาติ
๕. การจัดให้มีและบำรุงรักษาทางบก ทางน้ำและทางระบายน้ำ
๖. การส่งเสริมภูมิปัญญาท้องถิ่นและวัฒนธรรมอันดีของท้องถิ่น
๗. การป้องกันและบรรเทาสาธารณภัย
๘. การพัฒนาการเมือง และการบริหาร
๙. การจัดระเบียบชุมชน/สังคม การรักษาความสงบเรียบร้อย
๑๐. การพัฒนาด้านสาธารณสุข
๑๑. การฟื้นฟูวัฒนธรรมและส่งเสริมประเพณีท้องถิ่น
๑๒. การส่งเสริมนันทนาการและกีฬา

ภารกิจรอง

๑. การพัฒนาแหล่งท่องเที่ยว
๒. การวางแผนและการส่งเสริมการลงทุน
๓. การส่งเสริมการเกษตร

๗. สรุปปัญหาและแนวทางในการกำหนดโครงสร้างส่วนราชการและกรอบอัตรากำลัง

เทศบาลตำบลบ้านแหลม อำเภอบ้านแหลม จังหวัดเพชรบุรี กำหนดโครงสร้างการแบ่งส่วนราชการเทศบาล ออกเป็น ๕ ส่วนราชการ ได้แก่ สำนักปลัดเทศบาล กองคลัง กองช่าง กองการศึกษา และกองสาธารณสุขและสิ่งแวดล้อม กำหนดกรอบอัตรากำลังจำนวนทั้งสิ้น ๑๒๑ อัตรา แต่เนื่องจากที่ผ่านมาเทศบาลฯ มีภารกิจและปริมาณงานที่เพิ่มมากขึ้นจำนวนมาก ในส่วนของกองคลัง กองการศึกษาและกองสาธารณสุขและสิ่งแวดล้อม และจำนวนบุคลากรที่มีอยู่ไม่เพียงพอต่อการปฏิบัติภารกิจให้สำเร็จลุล่วงได้อย่างมีประสิทธิภาพ และประสิทธิผล ดังนั้น จึงมีความจำเป็นต้องขอกำหนดตำแหน่งขึ้นใหม่เพื่อรองรับปริมาณงานที่เพิ่มมากขึ้น และแก้ไขปัญหาการบริหารงานภายในกองคลัง กองการศึกษาและกองสาธารณสุขและสิ่งแวดล้อม ของเทศบาลตำบลบ้านแหลม อำเภอบ้านแหลม จังหวัดเพชรบุรี และเพื่อให้เกิดประโยชน์สูงสุดต่อผู้มารับบริการ ต่อไป

๘. โครงสร้างการกำหนดส่วนราชการ

จากสภาพปัญหาของเทศบาลตำบลบ้านแหลม ดังกล่าว เทศบาลฯ มีภารกิจ อำนาจหน้าที่ที่จะต้องดำเนินการแก้ไขปัญหาดังกล่าว ภายใต้อำนาจหน้าที่ที่กำหนดไว้ในพระราชบัญญัติเทศบาล พ.ศ.๒๕๔๖ และตามพระราชบัญญัติกำหนดแผนและขั้นตอนการกระจายอำนาจให้แก่องค์กรปกครองส่วนท้องถิ่น พ.ศ. ๒๕๔๒ โดยมีการกำหนดโครงสร้างส่วนราชการ ดังนี้

๘.๑ โครงสร้างส่วนราชการ ในสังกัดเทศบาล

เทศบาลตำบลบ้านแหลม กำหนดภารกิจต่างๆ ให้เป็นอำนาจหน้าที่ของส่วนราชการในสังกัดเทศบาลตำบลบ้านแหลม จำนวน ๕ กอง ประกอบด้วย

๑) **สำนักปลัดเทศบาล** มีภารกิจหน้าที่ด้าน งานธุรการ งานวิเคราะห์นโยบายและแผน งานทะเบียนราษฎร งานป้องกันและบรรเทาสาธารณภัย งานรักษาความสงบเรียบร้อยและความมั่นคง งานการเจ้าหน้าที่ งานประชาสัมพันธ์ งานนิติกร งานพัฒนาชุมชนและงานสังคมสงเคราะห์ กำหนดงานไว้คงเดิมไม่มีภารกิจเพิ่ม

๒) **กองคลัง** มีภารกิจหน้าที่ด้าน งานธุรการ งานการเงินและบัญชี งานพัสดุและทรัพย์สิน งานรวบรวมข้อมูลและวิเคราะห์งบประมาณ และเพื่อการรับชำระภาษีของเทศบาล มีการจัดเก็บข้อมูลอย่างเป็นระบบ ถูกต้อง ครบถ้วน เป็นปัจจุบัน และสามารถให้บริการรับชำระภาษีได้อย่างรวดเร็ว ถูกต้องและเป็นธรรม หรือสามารถติดตามทรัพย์สินที่ยังไม่ได้ชำระภาษี (จัดเก็บได้เพิ่มขึ้น) กำหนดงานไว้คงเดิมไม่มีภารกิจเพิ่ม

๓) **กองช่าง** มีภารกิจหน้าที่ด้าน งานธุรการ งานวิศวกรรม งานสาธารณสุขปโภค งานผังเมือง และงานจัดสถานที่และไฟฟ้า กำหนดงานไว้คงเดิมไม่มีภารกิจเพิ่ม

๔) **กองการศึกษา** มีภารกิจหน้าที่ด้าน งานธุรการ งานการศึกษาปฐมวัย งานกีฬาและนันทนาการ และงานส่งเสริม ประเพณี กำหนดงานไว้คงเดิมไม่มีภารกิจเพิ่ม

๕) **กองสาธารณสุขและสิ่งแวดล้อม** มีภารกิจหน้าที่ด้าน งานธุรการ งานสุขาภิบาลและอนามัยสิ่งแวดล้อม งานรักษาความสะอาด งานป้องกันและควบคุมโรคติดต่อ งานสัตวแพทย์ และงานส่งเสริมสุขภาพ กำหนดงานไว้คงเดิมไม่มีภารกิจเพิ่ม

ตารางแสดงการกำหนดโครงสร้าง ของเทศบาลตำบลบ้านแหลม

โครงสร้างตามแผนอัตรากำลังปัจจุบัน	โครงสร้างตามแผนอัตรากำลังใหม่	หมายเหตุ
<p>๑. สำนักปลัดเทศบาล</p> <p>๑.๑ ฝ่ายบริหารงานทั่วไป งานธุรการ งานวิเคราะห์นโยบายและแผน งานทะเบียนราษฎร งานป้องกันและบรรเทาสาธารณภัย งานรักษาความสงบเรียบร้อยและ ความมั่นคง</p> <p>๑.๒ ฝ่ายอำนวยการ งานการเจ้าหน้าที่ งานประชาสัมพันธ์ งานนิติการ</p> <p>๑.๓ ฝ่ายสวัสดิการสังคม งานพัฒนาชุมชน งานสังคมสงเคราะห์</p>	<p>๑. สำนักปลัดเทศบาล</p> <p>๑.๑ ฝ่ายบริหารงานทั่วไป งานธุรการ งานวิเคราะห์นโยบายและแผน งานทะเบียนราษฎร งานป้องกันและบรรเทาสาธารณภัย งานรักษาความสงบเรียบร้อยและ ความมั่นคง</p> <p>๑.๒ ฝ่ายอำนวยการ งานการเจ้าหน้าที่ งานประชาสัมพันธ์ งานนิติการ</p> <p>๑.๓ ฝ่ายสวัสดิการสังคม งานพัฒนาชุมชน งานสังคมสงเคราะห์</p>	
<p>๒. กองคลัง</p> <p>๒.๑ ฝ่ายบริหารงานคลัง งานธุรการ งานการเงินและบัญชี งานพัสดุและทรัพย์สิน</p> <p>๒.๒ ฝ่ายพัฒนารายได้ งานผลประโยชน์</p>	<p>๒. กองคลัง</p> <p>๒.๑ ฝ่ายบริหารงานคลัง งานธุรการ งานการเงินและบัญชี งานพัสดุและทรัพย์สิน</p> <p>๒.๒ ฝ่ายพัฒนารายได้ งานผลประโยชน์</p>	
<p>๓. กองช่าง</p> <p>๓.๑ ฝ่ายแบบแผนและก่อสร้าง งานธุรการ งานสาธารณสุขปโภค งานควบคุมอาคารและผังเมือง</p>	<p>๓. กองช่าง</p> <p>๓.๑ ฝ่ายแบบแผนและก่อสร้าง งานธุรการ งานสาธารณสุขปโภค งานควบคุมอาคารและผังเมือง</p>	

ตารางแสดงการกำหนดโครงสร้าง ของเทศบาลตำบลบ้านแหลม

โครงสร้างตามแผนอัตรากำลังปัจจุบัน	โครงสร้างตามแผนอัตรากำลังใหม่	หมายเหตุ
๔. กองสาธารณสุขและสิ่งแวดล้อม ๔.๑ ฝ่ายบริหารงานสาธารณสุข งานธุรการ งานสุขาภิบาลและอนามัยสิ่งแวดล้อม งานรักษาความสะอาด งานส่งเสริมสุขภาพ งานศูนย์บริการสาธารณสุข งานสัตวแพทย์	๔. กองสาธารณสุขและสิ่งแวดล้อม ๔.๑ ฝ่ายบริหารงานสาธารณสุข งานธุรการ งานสุขาภิบาลและอนามัยสิ่งแวดล้อม งานรักษาความสะอาด งานส่งเสริมสุขภาพ งานศูนย์บริการสาธารณสุข งานสัตวแพทย์	
๕. กองการศึกษา ๕.๑ ฝ่ายบริหารการศึกษา งานธุรการ งานบริหารการศึกษา	๕. กองการศึกษา ๕.๑ ฝ่ายบริหารการศึกษา งานธุรการ งานบริหารการศึกษา	

๘.๒ การวิเคราะห์การกำหนดตำแหน่ง

เทศบาลตำบลบ้านแหลม ได้ทำการวิเคราะห์ภารกิจ และปริมาณงาน และได้กำหนดกรอบโครงสร้างอัตรากำลังใหม่ ที่เหมาะสมกับภารกิจและปริมาณงาน เพื่อให้คุ้มค่าต่อการใช้งบประมาณของเทศบาลให้เป็นไปอย่างประหยัดและเกิดประโยชน์สูงสุด เพื่อให้การบริหารงานเป็นไปอย่างมีประสิทธิภาพ ประสิทธิผล เทศบาลตำบลบ้านแหลมพัฒนา จึงได้กำหนดตำแหน่งตามกรอบอัตรากำลัง ๓ ปี ประจำปีงบประมาณ ๒๕๕๘ - ๒๕๖๐ โดยได้กำหนดภารกิจตามโครงสร้างดังต่อไปนี้

กรอบอัตรากำลัง ๓ ปี (พ.ศ.๒๕๕๘ - ๒๕๖๐)

ส่วนรายการ	กรอบอัตรากำลังเดิม	กรอบอัตรากำลังที่คาดว่าจะต้องใช้ในช่วงระยะเวลา ๓ ปีข้างหน้า			อัตรากำลังคนเพิ่ม/ลด			หมายเหตุ
		๒๕๕๘	๒๕๕๙	๒๕๖๐	๒๕๕๘	๒๕๕๙	๒๕๖๐	
ปลัดเทศบาล (นักบริหารงานท้องถิ่น ระดับกลาง)	๑	๑	๑	๑	-	-	-	
รองปลัดเทศบาล (นักบริหารงานท้องถิ่น ระดับต้น)	๑	๑	๑	๑	-	-	-	
สำนักปลัดเทศบาล								
หัวหน้าสำนักปลัด (นักบริหารงานทั่วไป ระดับกลาง)	๑	๑	๑	๑	-	-	-	
หัวหน้าฝ่ายบริหารงานทั่วไป (นักบริหารงานทั่วไป ระดับต้น)	๑	๑	๑	๑	-	-	-	
หัวหน้าฝ่ายอำนวยการ (นักบริหารงานทั่วไป ระดับต้น)	๑	๑	๑	๑	-	-	-	
หัวหน้าฝ่ายสวัสดิการสังคม(นักบริหารงานสวัสดิการสังคมระดับต้น)	๑	๑	๑	๑	-	-	-	
นักจัดการงานทั่วไปปฏิบัติการ/ชำนาญการ	๑	๑	๑	๑	-	-	-	ชำนาญการ
นักทรัพยากรบุคคลปฏิบัติการ/ชำนาญการ	๑	๑	๑	๑	-	-	-	ปฏิบัติการ
นักวิเคราะห์นโยบายและแผนปฏิบัติการ/ชำนาญการ	๑	๑	๑	๑	-	-	-	ปฏิบัติการ
นักจัดการงานทะเบียนและบัตรปฏิบัติการ/ชำนาญการ	๑	๑	๑	๑	-	-	-	ปฏิบัติการ
นิติกรปฏิบัติการ/ชำนาญการ	๑	๑	๑	๑	-	-	-	ปฏิบัติการ
นักประชาสัมพันธ์ปฏิบัติการ/ชำนาญการ	๑	๑	๑	๑	-	-	-	ปฏิบัติการ
นักพัฒนาชุมชนปฏิบัติการ/ชำนาญการ	๑	๑	๑	๑	-	-	-	ชำนาญการ
นักจัดการงานเทคนิคปฏิบัติการ/ชำนาญการ	๑	๑	๑	๑	-	-	-	ปฏิบัติการ
เจ้าพนักงานธุรการปฏิบัติงาน/ชำนาญงาน	๑	๑	๑	๑	-	-	-	ปฏิบัติงาน
เจ้าพนักงานทะเบียนปฏิบัติงาน/ชำนาญงาน	๑	๑	๑	๑	-	-	-	ชำนาญงาน
เจ้าพนักงานป้องกันและบรรเทาสาธารณภัยปฏิบัติงาน/ชำนาญงาน	๒	๒	๒	๒	-	-	-	ปง.=๑, ชง.=๑
ลูกจ้างประจำสำนักปลัดเทศบาล								
พนักงานขับรถบรรทุกน้ำ	๒	๒	๒	๒	-	-	-	
พนักงานเสียมตามสาย	๑	๑	๑	๑	-	-	-	
พนักงานจ้างตามภารกิจ								
ผู้ช่วยนักทรัพยากรบุคคล	๑	๑	๑	๑	-	-	-	
ผู้ช่วยเจ้าพนักงานธุรการ	๕	๕	๕	๕	-	-	-	
แม่ครัว	๑	๑	๑	๑	-	-	-	
ผู้ช่วยเจ้าพนักงานพัฒนาชุมชน	๑	๑	๑	๑	-	-	-	
พนักงานขับรถยนต์	-	-	๑	๑	-	-	-	ว่าง
พนักงานจ้างทั่วไป								
พนักงานดับเพลิง	๙	๙	๙	๙	-	-	-	
คนงาน	๑	๑	๑	๑	-	-	-	
กองคลัง								
ผู้อำนวยการกองคลัง (นักบริหารงานการคลัง ระดับกลาง)	๑	๑	๑	๑	-	-	-	
หัวหน้าฝ่ายบริหารงานคลัง (นักบริหารงานการคลัง ระดับต้น)	๑	๑	๑	๑	-	-	-	
หัวหน้าฝ่ายพัฒนารายได้ (นักบริหารงานการคลัง ระดับต้น)	๑	๑	๑	๑	-	-	-	
นักวิชาการเงินและบัญชีปฏิบัติการ/ชำนาญการ	๑	๑	๑	๑	-	-	-	ชำนาญการ
นักวิชาการคลังปฏิบัติการ/ชำนาญการ	๑	๑	๑	๑	-	-	-	ปฏิบัติการ
นักวิชาการพัสดุปฏิบัติการ/ชำนาญการ	๑	๑	๑	๑	-	-	-	ปฏิบัติการ
เจ้าพนักงานธุรการปฏิบัติงาน/ชำนาญงาน	๑	๑	๑	๑	-	-	-	ชำนาญงาน
เจ้าพนักงานจัดเก็บรายได้ปฏิบัติงาน/ชำนาญงาน	๒	๒	๒	๒	-	-	-	ชำนาญงาน

กรอบอัตรากำลัง ๓ ปี (พ.ศ.๒๕๕๘ - ๒๕๖๐)

ส่วนรายการ	กรอบอัตรากำลังเดิม	กรอบอัตรากำลังที่คาดว่าจะต้องใช้ในช่วงระยะเวลา ๓ ปีข้างหน้า			อัตรากำลังคนเพิ่ม/ลด			หมายเหตุ
		๒๕๕๘	๒๕๕๙	๒๕๖๐	๒๕๕๘	๒๕๕๙	๒๕๖๐	
กองคลัง								
พนักงานจ้างตามภารกิจ								
ผู้ช่วยนักวิชาการเงินและบัญชี	๑	๑	-	-	-	-๑	-	ปรับเกลียวไปกองการศึกษา
ผู้ช่วยเจ้าพนักงานพัสดุ	๑	๑	๑	๑	-	-	-	
ผู้ช่วยเจ้าพนักงานธุรการ	๑	๑	๑	๑	-	-	-	
พนักงานขับรถยนต์	-	-	๑	๑	-	-	-	ว่าง
พนักงานจ้างทั่วไป								
คนงาน	๑	๑	๑	๑	-	-	-	
กองช่าง								
ผู้อำนวยการกองช่าง (นักบริหารงานช่าง ระดับกลาง)	๑	๑	๑	๑	-	-	-	ว่าง
หัวหน้าฝ่ายแบบแผนและก่อสร้าง (นักบริหารงานช่าง ระดับต้น)	๑	๑	๑	๑	-	-	-	ปฏิบัติงาน
เจ้าพนักงานธุรการปฏิบัติงาน/ชำนาญงาน	๑	๑	๑	๑	-	-	-	ชำนาญงาน
นายช่างโยธาปฏิบัติงาน/ชำนาญงาน	๒	๒	๒	๒	-	-	-	ชำนาญงาน
นายช่างไฟฟ้าปฏิบัติงาน/ชำนาญงาน	๑	๑	๑	๑	-	-	-	
พนักงานจ้างตามภารกิจ								
ผู้ช่วยนายช่างโยธา	๑	๑	๑	๑	-	-	-	
ผู้ช่วยเจ้าพนักงานธุรการ	๑	๑	๑	๑	-	-	-	
พนักงานขับรถยนต์	-	-	๑	๑	-	-	-	ว่าง
กองสาธารณสุขและสิ่งแวดล้อม								
ผู้อำนวยการกองสาธารณสุข (นักบริหารงานสาธารณสุข ระดับกลาง)	๑	๑	๑	๑	-	-	-	
หัวหน้าฝ่ายบริหารงานสาธารณสุข(นักบริหารงานสาธารณสุขระดับต้น)	๑	๑	๑	๑	-	-	-	
พยาบาลวิชาชีพปฏิบัติการ/ชำนาญการ	๑	๑	๑	๑	-	-	-	ชำนาญการ
เจ้าพนักงานธุรการปฏิบัติงาน/ชำนาญงาน	๑	๑	๑	๑	-	-	-	ปฏิบัติงาน
เจ้าพนักงานสาธารณสุขปฏิบัติงาน/ชำนาญงาน	๒	๒	๑	๑	-	-๑	-	ชำนาญงาน ๑ อัตรายุบเลิก ๑ อัตรารักษา
ลูกจ้างประจำกอง								
ผู้ช่วยช่าง	๑	๑	๑	๑	-	-	-	
พนักงานขับรถขยะมูลฝอย	๒	๒	๒	๒	-	-	-	
พนักงานจ้างตามภารกิจ								
ผู้ช่วยเจ้าพนักงานธุรการ	๕	๕	๕	๕	-	-	-	
คนงานประจำรถขยะ	๘	๘	๘	๘	-	-	-	ว่าง ๑ อัตรารักษา
พนักงานขับรถยนต์	-	-	๑	๑	-	-	-	ว่าง
กองการศึกษา								
ผู้อำนวยการกองการศึกษา(นักบริหารงานการศึกษาระดับกลาง)	๑	๑	๑	๑	-	-	-	ว่าง
หัวหน้าฝ่ายบริหารการศึกษา(นักบริหารงานการศึกษาระดับต้น)	๑	๑	๑	๑	-	-	-	
นักวิชาการศึกษาปฏิบัติการ/ชำนาญการ	๑	๑	๑	๑	-	-	-	ชำนาญการ
เจ้าพนักงานธุรการปฏิบัติงาน/ชำนาญงาน	๑	๑	๑	๑	-	-	-	ปฏิบัติงาน

กรอบอัตรากำลัง ๓ ปี (พ.ศ.๒๕๕๘ - ๒๕๖๐)

ส่วนรายการ	กรอบอัตรากำลังเดิม	กรอบอัตรากำลังตำแหน่งที่คาดว่าจะต้องใช้ในช่วงระยะเวลา ๓ ปีข้างหน้า			อัตรากำลังคนเพิ่ม/ลด			หมายเหตุ
		๒๕๕๘	๒๕๕๙	๒๕๖๐	๒๕๕๘	๒๕๕๙	๒๕๖๐	
โรงเรียนเทศบาลวัดลักษณาราม								
ผู้อำนวยการโรงเรียน (คศ.๓)	๑	๑	๑	๑	-	-	-	
ครู คศ.๓	๑	๑	๑	๑	-	-	-	
ครู คศ.๒	๕	๕	๔	๔	-	-๑	-	ปรับลด ๑ อัตรากำลัง (หลัง ๔ เม.ย.๕๘) กำหนดเพิ่ม ๒ อัตรากำลัง ปรับลด ๑ อัตรากำลัง
ครู คศ.๑	๒	๒	๔	๔	-	+๒	-	
ครูผู้ช่วย	-	-	๑	-	-	-๑	-	
พนักงานจ้างทั่วไป								
ภารโรง	-	๑	๑	๑	-	-	-	ว่าง
ศูนย์พัฒนาเด็กเล็กโรงเรียนวัดในกลาง								
ครู คศ.๑	๒	๒	๒	๒	-	-	-	
พนักงานจ้างทั่วไป								
ผู้ดูแลเด็ก	๑	๑	๑	๑	-	-	-	
ศูนย์พัฒนาเด็กเล็กโรงเรียนวัดต้นสน								
ครู คศ.๑	๑	๑	๑	๑	-	-	-	
ครูผู้ดูแลเด็ก	๑	-	๑	๑	-	-	-	
พนักงานจ้างตามภารกิจ								
ผู้ดูแลเด็ก	๖	๖	๖	๖	-	-	-	
ศูนย์พัฒนาเด็กเล็กโรงเรียนวัดลักษณาราม								
ครู คศ.๑	๑	๑	๑	๑	-	-	-	
พนักงานจ้างตามภารกิจ								
ผู้ดูแลเด็ก	๑	๑	๑	๑	-	-	-	
ศูนย์พัฒนาเด็กเล็กโรงเรียนบ้านแหลม								
ครู คศ.๑	๑	๑	๑	๑	-	-	-	
ครูผู้ดูแลเด็ก	๒	๑	๒	๒	-	-	-	
พนักงานจ้างตามภารกิจ								
ผู้ดูแลเด็ก	๓	๕	๓	๓	-	-	-	ว่าง ๑ อัตรากำลัง
พนักงานจ้างทั่วไป								
ผู้ดูแลเด็ก	๑	๑	๑	๑	-	-	-	
ศูนย์พัฒนาเด็กเล็กโรงเรียนวัดอุมมิงค์								
ครู คศ.๑	๑	๑	๑	๑	-	-	-	
พนักงานจ้างตามภารกิจ								
ผู้ช่วยนักวิชาการการเงินและบัญชี	-	-	๑	๑	-	+๑	-	ตัดโอนมาจากกองคลัง
ผู้ช่วยนักวิชาการศึกษา	๑	๑	๑	๑	-	-	-	
ผู้ช่วยเจ้าพนักงานธุรการ	๑	๑	๑	๑	-	-	-	
พนักงานขับรถยนต์	-	-	๑	๑	-	-	-	ว่าง
พนักงานจ้างทั่วไป								
นักการ	๑	๑	๑	๑	-	-	-	ว่าง
พนักงานขับรถยนต์	๑	๑	๑	๑	-	-	-	
หน่วยตรวจสอบภายใน								
นักวิชาการตรวจสอบภายในปฏิบัติงาน/ชำนาญการ	๑	๑	๑	๑	-	-	-	ชำนาญการ
รวม	๑๒๑	๑๒๒	๑๒๘	๑๒๗	-	-๑	-	

หมายเหตุ : ตำแหน่งครูผู้ช่วยปรับเพิ่ม 1 อัตรา ในปี 2559 และปรับลด 1 อัตรา ในปี 2559 เช่นกัน

๙. ค่าภาระค่าใช้จ่ายเกี่ยวกับเงินเดือนและประโยชน์ตอบแทนอื่น

ที่	ตำแหน่ง	ระดับตำแหน่ง	จำนวนทั้งหมด	จำนวนที่มีอยู่		อัตราตำแหน่งที่คาดว่าจะต้องใช้ในช่วงระยะเวลา 3 ปีข้างหน้า			จำนวนคนที่ต้องการเพิ่มขึ้น(+) ลดลง (-)			ภาระค่าใช้จ่ายที่เพิ่มขึ้น(2)			ค่าใช้จ่ายรวม (3)			หมายเหตุ
				จำนวน(คน)	บาท(1)	2558	2559	2560	2558	2559	2560	2558	2559	2560	2558	2559	2560	
1	ปลัดเทศบาล(นักบริหารงานท้องถิ่น)	กลาง	1	1	921,360	1	1	1	-	-	-	19,440	6,060	24,000	903,480	927,420	951,420	
2	รองปลัดเทศบาล(นักบริหารงานท้องถิ่น)	ต้น	1	1	384,720	1	1	1	-	-	-	12,960	3,300	13,320	384,720	388,020	401,340	
	สำนักปลัดเทศบาล																	
3	หัวหน้าสำนักปลัด(นักบริหารงานทั่วไป)	กลาง	1	1	563,520	1	1	1	-	-	-	15,120	4,140	16,560	562,680	567,660	584,220	
4	หัวหน้าฝ่ายบริหารงานทั่วไป(นักบริหารงานทั่วไป)	ต้น	1	1	313,140	1	1	1	-	-	-	11,520	3,000	11,880	299,640	316,140	328,020	
5	หัวหน้าฝ่ายอำนวยการ(นักบริหารงานทั่วไป)	ต้น	1	1	323,280	1	1	1	-	-	-	11,160	2,940	12,240	307,920	326,220	338,460	
6	หัวหน้าฝ่ายสวัสดิการสังคม(นักบริหารงานสังคมสงเคราะห์)	ต้น	1	1	361,440	1	1	1	-	-	-	11,040	3,420	13,320	346,560	364,860	378,180	
7	นักจัดการงานทั่วไป	ชก.	1	1	265,260	1	1	1	-	-	-	8,880	2,700	11,160	244,800	267,960	279,120	
8	นักทรัพยากรบุคคล	ปก.	1	1	240,960	1	1	1	-	-	-	8,880	1,920	8,400	240,480	242,880	251,280	
9	นักวิเคราะห์นโยบายและแผน	ปก.	1	1	240,960	1	1	1	-	-	-	8,880	1,920	8,400	240,480	242,880	251,280	
10	นักจัดการงานทะเบียนและบัตร	ปก.	1	1	262,560	1	1	1	-	-	-	8,580	2,100	9,000	253,380	264,660	273,660	
11	นิติกร	ปก.	1	1	198,300	1	1	1	-	-	-	7,320	2,040	7,560	197,400	200,340	207,900	
12	นักประชาสัมพันธ์	ปก.	1	1	253,680	1	1	1	-	-	-	8,880	2,160	8,760	253,680	255,840	264,600	
13	นักพัฒนาชุมชน	ชก.	1	1	270,660	1	1	1	-	-	-	10,440	2,760	11,160	269,880	273,420	284,580	
14	นักจัดการงานเทศกิจ	ปก.	1	1	245,040	1	1	1	-	-	-	7,440	1,980	8,760	243,360	247,020	255,780	
15	เจ้าพนักงานธุรการ	ปง.	1	1	143,460	1	1	1	-	-	-	5,520	1,560	6,120	204,480	145,020	151,140	
16	เจ้าพนักงานทะเบียน	ชง.	1	1	211,440	1	1	1	-	-	-	8,040	2,220	9,000	210,600	213,660	222,660	
17	เจ้าพนักงานป้องกันและบรรเทาสาธารณภัย	ชง.	1	1	318,960	1	1	1	-	-	-	10,920	2,700	11,160	318,840	321,660	332,820	
18	เจ้าพนักงานป้องกันและบรรเทาสาธารณภัย	ปง.	1	1	160,860	1	1	1	-	-	-	5,640	1,560	6,600	154,560	162,420	169,020	
	ลูกจ้างประจำ																	
19	พนักงานขับรถบรรทุกน้ำ	-	1	1	232,920	1	1	1	-	-	-	7,320	1,860	7,680	232,800	234,660	242,340	
20	พนักงานขับรถบรรทุกน้ำ	-	1	1	221,760	1	1	1	-	-	-	7,440	1,860	7,440	225,720	227,580	235,020	
21	พนักงานเลี้ยงตามสาย	-	1	1	232,920	1	1	1	-	-	-	7,440	1,860	7,680	225,720	227,580	235,260	

ที่	ตำแหน่ง	ระดับตำแหน่ง	จำนวนทั้งหมด	จำนวนที่มีอยู่		อัตราตำแหน่งที่คาดว่าจะต้องใช้ในช่วงระยะเวลา 3 ปีข้างหน้า			จำนวนคนที่ต้องการเพิ่มขึ้น(+) ลดลง (-)			ภาระค่าใช้จ่ายที่เพิ่มขึ้น(2)			ค่าใช้จ่ายรวม (3)			หมายเหตุ	
				จำนวน(คน)	บาท(1)	2558	2559	2560	2558	2559	2560	2558	2559	2560					
	สำนักปลัดเทศบาล																		
	พนักงานจ้างตามภารกิจ																		
22	ผู้ช่วยนักทรัพยากรบุคคล	-	1	1	198,480	1	1	1	-	-	-	7,200	8,040	8,280	194,400	206,520	214,800		
23	ผู้ช่วยเจ้าพนักงานพัฒนาชุมชน	-	1	1	138,000	1	1	1	-	-	-	138,000	5,520	5,760	138,000	143,520	149,280		
24	แม่ครัว	-	1	1	144,360	1	1	1	-	-	-	5,160	5,880	6,000	143,880	149,760	155,760		
25	ผู้ช่วยเจ้าพนักงานธุรการ	-	1	1	138,720	1	1	1	-	-	-	4,920	5,640	5,880	135,720	141,360	147,240		
26	ผู้ช่วยเจ้าพนักงานธุรการ	-	1	1	136,080	1	1	1	-	-	-	4,920	5,520	5,760	135,720	141,240	147,000		
27	ผู้ช่วยเจ้าพนักงานธุรการ	-	1	1	135,480	1	1	1	-	-	-	4,920	5,520	5,640	135,720	141,240	146,880		
28	ผู้ช่วยเจ้าพนักงานธุรการ	-	1	1	126,480	1	1	1	-	-	-	4,560	5,160	5,280	126,720	131,880	137,160		
29	ผู้ช่วยเจ้าพนักงานธุรการ	-	1	1	126,480	1	1	1	-	-	-	4,560	5,160	5,280	126,720	131,880	137,160		
30	พนักงานขับรถยนต์	-	1	-	112,800	-	1	1	-	-	-	0	112,800	4,560	0	112,800	117,360	ว่าง	
	พนักงานจ้างทั่วไป																		
31	พนักงานดับเพลิง	-	9	9	972,000	9	9	9	-	-	-	-	-	-	972,000	972,000	972,000		
32	คนงาน	-	1	1	108,000	1	1	1	-	-	-	-	-	-	108,000	108,000	108,000		
	กองคลัง																		
33	ผู้อำนวยการกองคลัง(นักบริหารงานการคลัง)	กลาง	1	1	683,400	1	1	1	-	-	-	16,440	4,860	19,680	670,440	688,260	707,940		
34	หัวหน้าฝ่ายบริหารงานการคลัง(นักบริหารงานการคลัง)	ต้น	1	1	422,820	1	1	1	-	-	-	13,440	3,420	13,080	409,440	426,240	439,320		
35	หัวหน้าฝ่ายพัฒนารายได้(นักบริหารงานการคลัง)	ต้น	1	1	284,160	1	1	1	-	-	-	9,360	2,760	11,160	268,800	286,920	298,080		
36	นักวิชาการเงินและบัญชี	ชก.	1	1	281,520	1	1	1	-	-	-	8,880	2,760	11,520	278,760	284,280	295,800		
37	นักวิชาการคลัง	ปก.	1	1	228,660	1	1	1	-	-	-	7,680	1,920	7,680	226,440	230,580	238,260		
38	นักวิชาการพัสดุ	ปก.	1	1	275,760	1	1	1	-	-	-	275,760	2,160	9,000	266,760	277,920	286,920		
39	เจ้าพนักงานธุรการ	ชง.	1	1	318,960	1	1	1	-	-	-	8,760	2,700	11,160	316,680	321,660	332,820		
40	เจ้าพนักงานจัดเก็บรายได้	ชง.	1	1	225,720	1	1	1	-	-	-	9,000	2,340	9,240	243,960	228,060	237,300		
41	เจ้าพนักงานจัดเก็บรายได้	ชง.	1	1	244,320	1	1	1	-	-	-	7,560	2,520	10,080	224,280	246,840	256,920		
	พนักงานจ้างตามภารกิจ																		
42	ผู้ช่วยเจ้าหน้าที่พัสดุ	-	1	1	136,080	1	1	1	-	-	-	4,920	5,520	5,760	135,720	141,600	147,360		
43	ผู้ช่วยเจ้าพนักงานธุรการ	-	1	1	138,000	1	1	1	-	-	-	5,520	5,520	5,760	149,040	143,520	149,280		

44	พนักงานขับรถยนต์	-	1	-	112,800	-	1	1	-	-	-	0	112,800	4,560	0	112,800	117,360	ว่าง
พนักงานจ้างทั่วไป																		
45	คนงาน	-	1	1	108,000	1	1	1	-	-	-	-	-	-	108,000	108,000	108,000	

เทศบาลตำบลบ้านแหลม อำเภอบ้านแหลม จังหวัดเพชรบุรี

แผนอัตรากำลัง ๓ ปี (ปีงบประมาณ พ.ศ. ๒๕๕๘ - ๒๕๖๐) ฉบับปรับปรุง ครั้งที่ ๔

ที่	ตำแหน่ง	ระดับตำแหน่ง	จำนวนทั้งหมด	จำนวนที่มีอยู่		อัตราตำแหน่งที่คาดว่าจะต้องใช้ในช่วงระยะเวลา 3 ปีข้างหน้า			จำนวนคนที่ต้องการเพิ่มขึ้น(+) ลดลง (-)			ภาระค่าใช้จ่ายที่เพิ่มขึ้น(2)			ค่าใช้จ่ายรวม (3)			หมายเหตุ	
				จำนวน(คน)	บาท(1)	2558	2559	2560	2558	2559	2560	2558	2559	2560					
กองช่าง																			
46	ผู้อำนวยการกองช่าง(นักบริหารงานช่าง)	กลาง	1	1	579,960	1	1	1	-	-	-	15,840	4,200	16,320	579,360	584,160	600,480		
47	หัวหน้าฝ่ายแบบแผนและก่อสร้าง(นักบริหารงานช่าง)	ต้น	1	-	359,700	1	1	1	-	-	-	278,820	12,360	13,620	278,820	372,060	385,680	ว่าง	
48	เจ้าพนักงานธุรการ	ปง.	1	1	256,320	1	1	1	-	-	-	8,040	2,040	8,400	256,320	258,360	266,760		
49	นายช่างโยธา	ชง.	1	1		1	1	1	-	-	-							ข้าราชการบำนาญ	
50	นายช่างโยธา	ชง.	1	1	247,080	1	1	1	-	-	-	7,440	2,460	10,200	239,040	249,540	259,740		
51	นายช่างไฟฟ้า	ชง.	1	1	258,720	1	1	1	-	-	-	8,880	2,520	10,560	258,120	261,240	271,800		
พนักงานจ้างตามภารกิจ																			
52	ผู้ช่วยนายช่างโยธา	-	1	1	161,400	1	1	1	-	-	-	5,760	6,480	6,720	160,920	167,880	174,600		
53	ผู้ช่วยเจ้าพนักงานธุรการ	-	1	1	136,080	1	1	1	-	-	-	4,920	5,520	5,760	135,720	141,600	147,360		
54	พนักงานขับรถยนต์	-	1	-	112,800	-	1	1	-	-	-	0	112,800	4,560	0	112,800	117,360	ว่าง	
กองสาธารณสุขฯ																			
55	ผู้อำนวยการกองสาธารณสุขฯ(นักบริหารงานสาธารณสุข)	กลาง	1	1	663,960	1	1	1	-	-	-	16,440	4,800	19,560	662,280	668,760	688,320		
56	หัวหน้าฝ่ายบริหารงานสาธารณสุข(นักบริหารงานสาธารณสุข)	ต้น	1	1	379,980	1	1	1	-	-	-	278,820	3,300	13,320	278,820	383,280	396,600		
57	พยาบาล	ชก.	1	1	417,840	1	1	1	-	-	-	10,920	3,420	13,320	392,160	421,260	434,580		
58	เจ้าพนักงานธุรการ	ชง.	1	1	220,020	1	1	1	-	-	-	7,560	2,220	9,240	218,160	222,240	231,480		
59	เจ้าพนักงานสาธารณสุข	ชง.	2	1	375,120	1	1	1	-	-1	-	11,040	3,000	12,360	374,520	378,120	390,480		
ลูกจ้างประจำกองสาธารณสุขฯ																			
60	ผู้ช่วยช่าง	-	1	1	229,200	1	1	1	-	-	-	7,440	1,860	7,560	225,720	231,060	238,620		
61	พนักงานขับรถขยะมูลฝอย	-	1	1	236,640	1	1	1	-	-	-	7,320	1,920	7,680	236,520	238,560	246,240		
62	พนักงานขับรถขยะมูลฝอย	-	1	1	218,280	1	1	1	-	-	-	6,960	1,740	7,440	217,800	220,020	227,460		
พนักงานจ้างตามภารกิจ																			
63	ผู้ช่วยเจ้าพนักงานธุรการ	-	1	1	136,080	1	1	1	-	-	-	4,920	5,520	5,760	135,720	141,600	147,360		

	ศูนย์พัฒนาเด็กเล็กโรงเรียนวัดต้นสน																	
85	ครู	คศ.1	1	1	-	1	1	1	-	-	-	-	-	-	-	-	-	-
86	ครูผู้ดูแลเด็ก	ครูผู้ช่วย	1	1	-	-	1	1	-	-	-	-	-	-	-	-	-	-
	พนักงานจ้างตามภารกิจ																	
87	ผู้ดูแลเด็ก	-	6	6	-	6	6	6	-	-	-	-	-	-	-	-	-	-
	ศูนย์พัฒนาเด็กเล็กโรงเรียนวัดลักษณะาราม																	
88	ครู	คศ.1	1	1	-	1	1	1	-	-	-	-	-	-	-	-	-	-
	พนักงานจ้างตามภารกิจ																	
89	ผู้ดูแลเด็ก	-	1	1	-	1	1	1	-	-	-	-	-	-	-	-	-	-

เทศบาลตำบลบ้านแหลม อำเภอบ้านแหลม จังหวัดเพชรบุรี

แผนอัตรากำลัง ๓ ปี (ปีงบประมาณ พ.ศ. ๒๕๕๘ - ๒๕๖๐) ฉบับปรับปรุง ครั้งที่ ๔

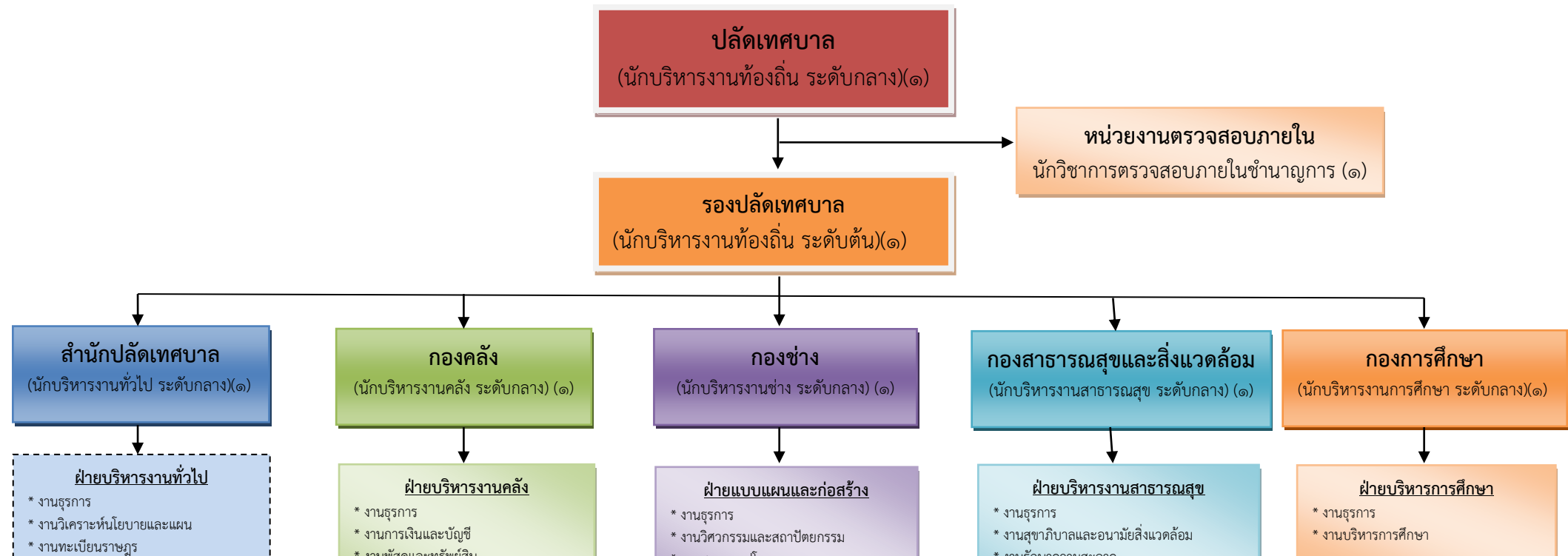
ที่	ตำแหน่ง	ระดับตำแหน่ง	จำนวนทั้งหมด	จำนวนที่มีอยู่		อัตราตำแหน่งที่คาดว่าจะต้องใช้ในช่วงระยะเวลา 3 ปีข้างหน้า			จำนวนคนที่ต้องการเพิ่มขึ้น(+) ลดลง (-)			ภาระค่าใช้จ่ายที่เพิ่มขึ้น(2)			ค่าใช้จ่ายรวม (3)			หมายเหตุ	
				จำนวน(คน)	บาท(1)	2558	2559	2560	2558	2559	2560	2558	2559	2560					
	ศูนย์พัฒนาเด็กเล็กโรงเรียนบ้านแหลม																		
90	ครู	คศ.1	1	1	-	1	1	1	-	-	-	-	-	-	-	-	-	-	
91	ครูผู้ดูแลเด็ก	ครูผู้ช่วย	2	2	-	-	2	2	-	-	-	-	-	-	-	-	-	-	
	พนักงานจ้างตามภารกิจ																		
92	ผู้ดูแลเด็ก	-	3	3	-	5	3	3	-	-	-	-	-	-	-	-	-	-	ว่าง1
	พนักงานจ้างทั่วไป																		
93	ผู้ดูแลเด็ก	-	1	1	-	1	1	1	-	-	-	-	-	-	-	-	-	-	
	ศูนย์พัฒนาเด็กเล็กโรงเรียนวัดอุมมิงค์																		
94	ครู	คศ.1	1	1	-	1	1	1	-	-	-	-	-	-	-	-	-	-	
	กองการศึกษา																		
	พนักงานจ้างตามภารกิจ																		
95	ผู้ช่วยนักวิชาการศึกษา	-	1	1	205,320	1	1	1	-	-	-	7,320	8,280	8,640	205,680	213,600	222,240		
96	ผู้ช่วยนักวิชาการเงินและบัญชี	-	1	1	205,320	1	1	1	-	-	-	7,320	8,280	8,640	205,680	213,600	222,240		
97	ผู้ช่วยเจ้าพนักงานธุรการ	-	1	1	138,000	1	1	1	-	-	-	5,520	5,520	5,760	149,040	143,520	149,280		
98	พนักงานขับรถยนต์	-	1	-	112,800	-	1	1	-	-	-	0	112,800	4,560	0	112,800	117,360	ว่าง	
99	ผู้ดูแลเด็ก(ทด.จ่ายส่วนต่าง)	-	10	-	164,880	-	-	-	-	-	-	-	-	-	286,080	164,880	193,260		

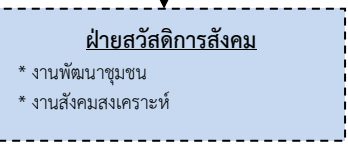
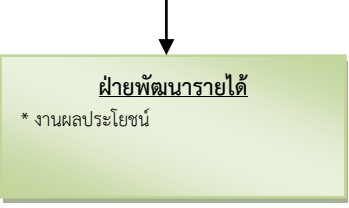
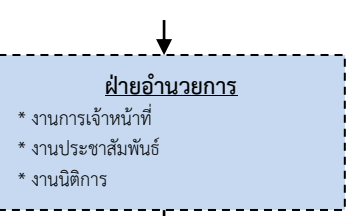
พนักงานจ้างทั่วไป																		
100	นักการ	-	1	-	108,000	1	1	1	-	-	-	-	-	-	108,000	108,000	108,000	ว่าง
101	พนักงานขับรถยนต์	-	1	1	108,000	1	1	1	-	-	-	-	-	-	108,000	108,000	108,000	
หน่วยตรวจสอบภายใน																		
102	นักวิชาการตรวจสอบภายใน	ชก.	1	1	276,000	1	1	1	-	-	-	8,520	2,820	11,280	273,000	278,820	290,100	
รวม			128	118	21,452,860	121	127	127				1,560,960	870,900	718,440	20,749,020	21,626,200	22,367,860	
(4)	ประมาณการประโยชน์ตอบแทนอื่น20%(รวม)														1,478,378.34	1,977,740	4,473,572	
(5)	รวมเป็นค่าใช้จ่ายบุคคลทั้งสิ้นคิดจาก 20%														22,227,398.34	23,603,940	26,841,432	
(6)	คิดร้อยละ 40 งบประมาณรายจ่ายประจำปี														30.38	33.74	36.54	
(7)	งบประมาณรายจ่าย (คิดเพิ่มขึ้นปีละ 5%)														73,168,948.21	69,960,010	73,458,010	

เทศบาลตำบลบ้านแหลม อำเภอบ้านแหลม จังหวัดเพชรบุรี

แผนอัตรากำลัง ๓ ปี (ปีงบประมาณ พ.ศ. ๒๕๕๘ - ๒๕๖๐) ฉบับปรับปรุง ครั้งที่ ๔

๑๐. แผนภูมิโครงสร้างการแบ่งส่วนราชการแผนอัตรากำลัง ๓ ปี

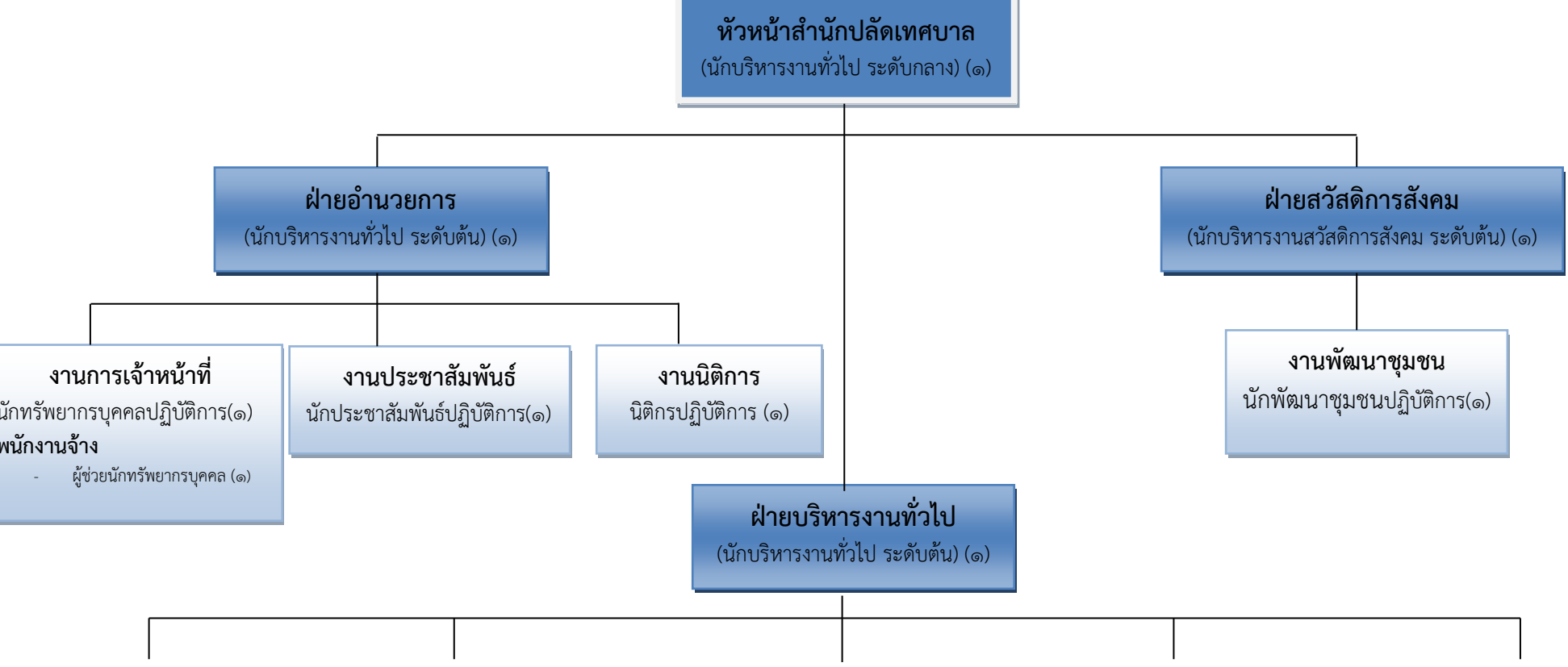




เทศบาลตำบลบ้านแหลม อำเภอบ้านแหลม จังหวัดเพชรบุรี

แผนอัตรากำลัง ๓ ปี (ปีงบประมาณ พ.ศ. ๒๕๕๘ - ๒๕๖๐) ฉบับปรับปรุง ครั้งที่ ๔

โครงสร้างสำนักปลัดเทศบาล



งานธุรการ
 นักจัดการงานทั่วไปชำนาญการ (๑)
 เจ้าพนักงานธุรการปฏิบัติงาน(๑)
พนักงานจ้าง
 - ผู้ช่วยเจ้าพนักงานธุรการ (๖)
 - แม่ครัว(๑)
 - พนักงานขับรถยนต์ (ว่าง๑)

งานวิเคราะห์นโยบายและแผน
 นักวิเคราะห์นโยบายและแผนปฏิบัติการ (๑)

งานทะเบียนราษฎร
 นักจัดการงานทะเบียนและบัตรปฏิบัติการ(๑)
 เจ้าพนักงานทะเบียนชำนาญงาน(๑)
ลูกจ้างประจำ
 - พนักงานเสียนตามสาย(๑)

งานป้องกันและบรรเทาสาธารณภัย
 เจ้าพนักงานป้องกันและบรรเทาสาธารณภัยชำนาญงาน(๑)
 เจ้าพนักงานป้องกันและบรรเทาสาธารณภัยปฏิบัติงาน(๑)
ลูกจ้างประจำ
 - พนักงานขับรถบรรทุกน้ำ (๒)

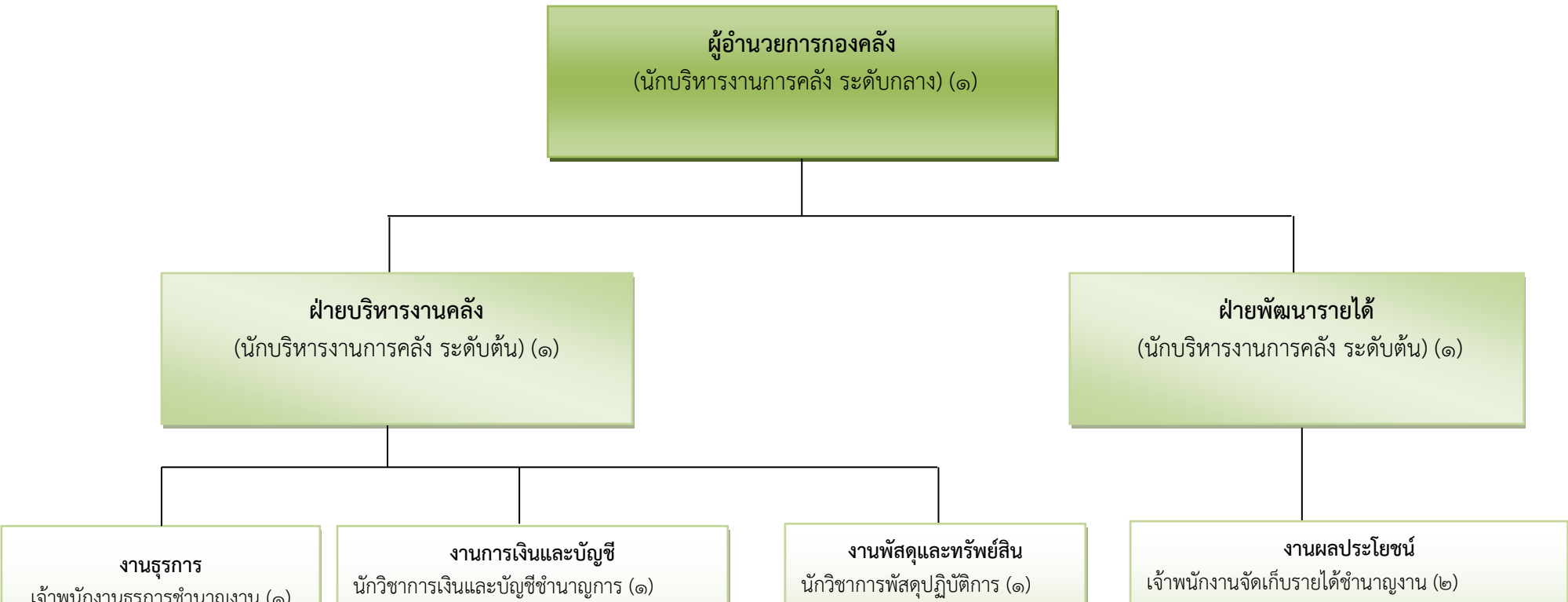
**งานรักษาความสงบเรียบร้อย
 และมั่นคง**
 นักจัดการงานเทคนิคปฏิบัติการ(๑)
พนักงานจ้าง
 - พนักงานดับเพลิง (๘)
 - คนงาน(๑)

ระดับ	อำนาจการท้องถิ่น			วิชาการ				ทั่วไป			ลูกจ้างประจำ	พนักงานจ้าง		รวม
	ต้น	กลาง	สูง	ปฏิบัติการ	ชำนาญการ	ชำนาญการพิเศษ	เชี่ยวชาญ	ปฏิบัติงาน	ชำนาญงาน	อาวุโส		ภารกิจ	ทั่วไป	
จำนวน	๓	๑	-	๖	๒	-	-	๒	๒	-	๓	๙ (ว่าง ๑)	๑๐	๓๘

เทศบาลตำบลบ้านแหลม อำเภอบ้านแหลม จังหวัดเพชรบุรี

แผนอัตรากำลัง ๓ ปี (ปีงบประมาณ พ.ศ. ๒๕๕๘ - ๒๕๖๐) ฉบับปรับปรุง ครั้งที่ ๔

โครงสร้างองค์กร

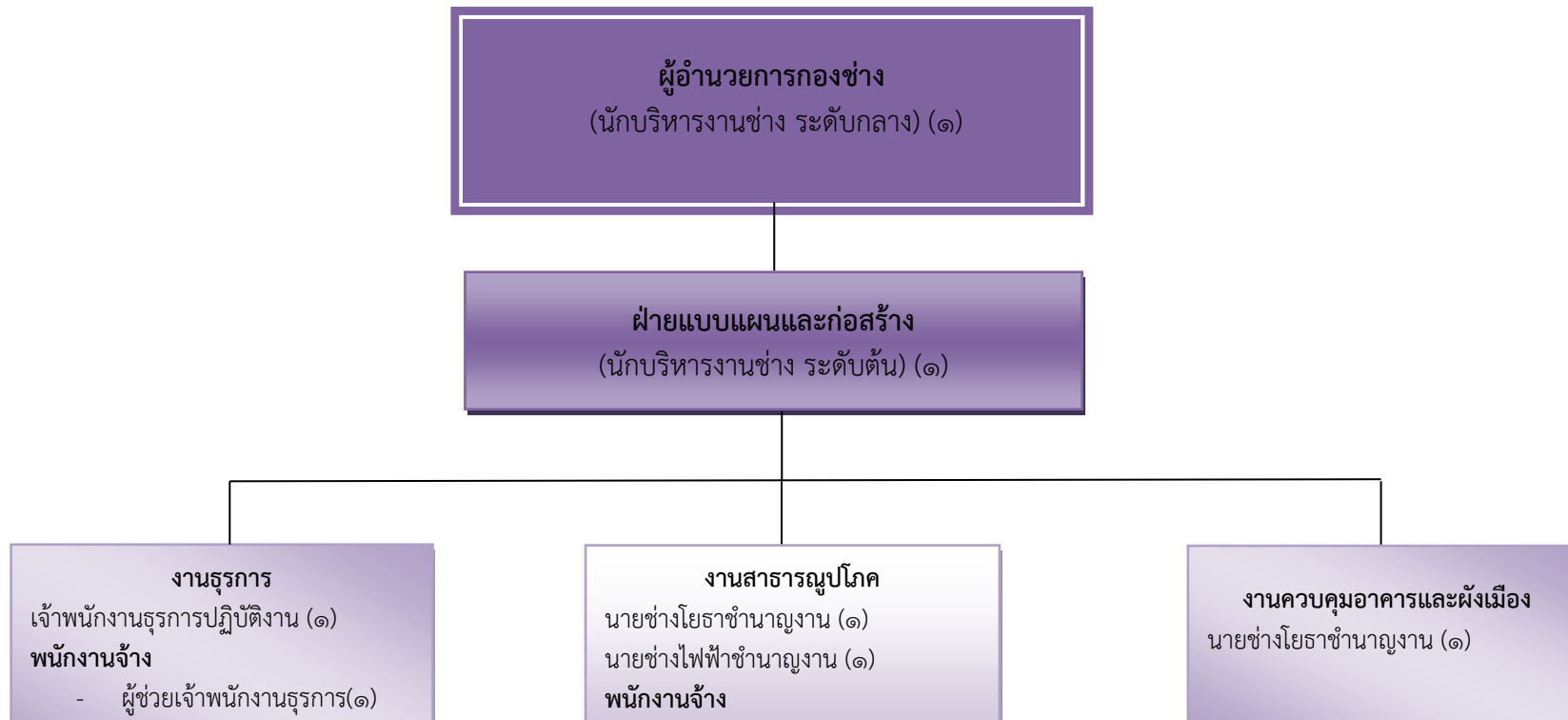


ระดับ	อำนาจการท้องถิ่น			วิชาการ				ทั่วไป			ลูกจ้างประจำ	พนักงานจ้าง		รวม
	ต้น	กลาง	สูง	ปฏิบัติการ	ชำนาญการ	ชำนาญการพิเศษ	เชี่ยวชาญ	ปฏิบัติงาน	ชำนาญงาน	อาวุโส		ภารกิจ	ทั่วไป	
จำนวน	๒	๑	-	๒	๑	-	-	-	๓	-	-	๓ (ว่าง ๑)	๑	๑๓

เทศบาลตำบลบ้านแหลม อำเภอบ้านแหลม จังหวัดเพชรบุรี

แผนอัตรากำลัง ๓ ปี (ปีงบประมาณ พ.ศ. ๒๕๕๘ - ๒๕๖๐) ฉบับปรับปรุง ครั้งที่ ๔

โครงสร้างกองช่าง

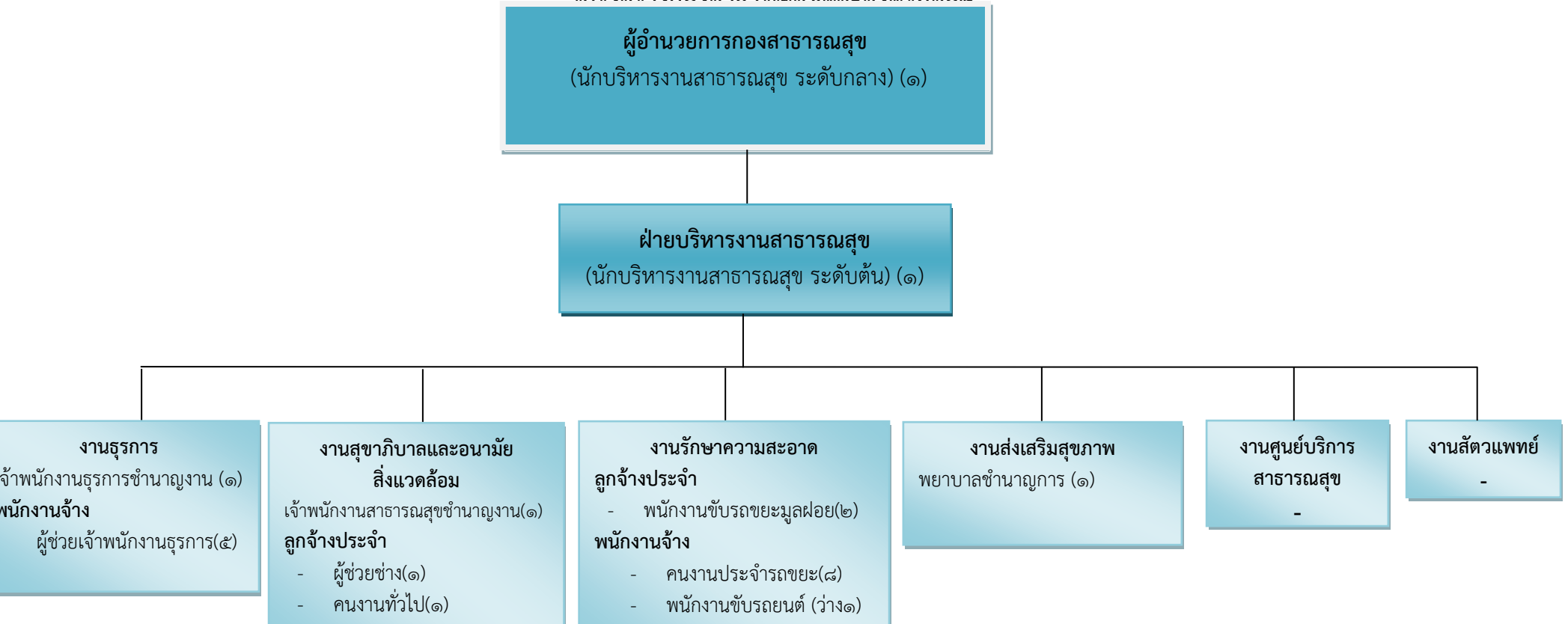


ระดับ	อำนาจการท้องถิ่น			วิชาการ				ทั่วไป			ลูกจ้างประจำ	พนักงานจ้าง		รวม
	ต้น	กลาง	สูง	ปฏิบัติการ	ชำนาญการ	ชำนาญการพิเศษ	เชี่ยวชาญ	ปฏิบัติงาน	ชำนาญงาน	อาวุโส		ภารกิจ	ทั่วไป	
จำนวน	๑ (ว่าง)	๑	-	-	-	-	-	๑	๓	-	-	๓ (ว่าง ๑)	-	๙

เทศบาลตำบลบ้านแหลม อำเภอบ้านแหลม จังหวัดเพชรบุรี

แผนอัตรากำลัง ๓ ปี (ปีงบประมาณ พ.ศ. ๒๕๕๘ - ๒๕๖๐) ฉบับปรับปรุง ครั้งที่ ๔

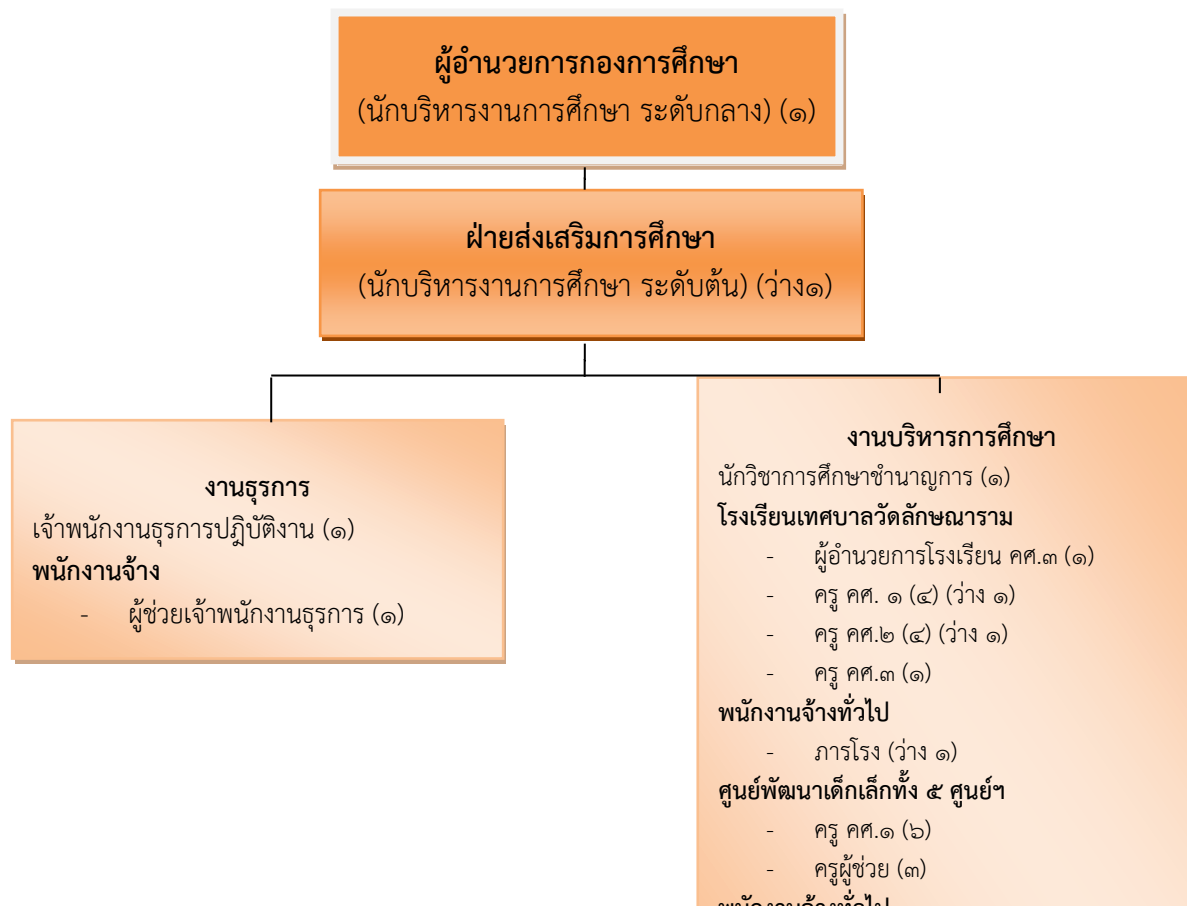
โครงสร้างกองสาธารณสุขและสิ่งแวดล้อม



ระดับ	อำนาจการท้องถิ่น			วิชาการ				ทั่วไป			ลูกจ้างประจำ	พนักงานจ้าง		รวม
	ต้น	กลาง	สูง	ปฏิบัติกร	ชำนาญการ	ชำนาญการพิเศษ	เชี่ยวชาญ	ปฏิบัติงาน	ชำนาญงาน	อาวุโส		ภารกิจ	ทั่วไป	
จำนวน	๑	๑	-	-	๑	-	-	-	๒	-	๓	๑๔ (ว่าง ๑)	-	๒๒

เทศบาลตำบลบ้านแหลม อำเภอบ้านแหลม จังหวัดเพชรบุรี

แผนอัตรากำลัง ๓ ปี (ปีงบประมาณ พ.ศ. ๒๕๕๘ - ๒๕๖๐) ฉบับปรับปรุง ครั้งที่ ๔



ระดับ	อำนาจการท้องถิ่น			วิชาการ				ทั่วไป			ลูกจ้างประจำ	พนักงานจ้าง		รวม
	ต้น	กลาง	สูง	ปฏิบัติการ	ชำนาญการ	ชำนาญการพิเศษ	เชี่ยวชาญ	ปฏิบัติงาน	ชำนาญงาน	อาวุโส		ภารกิจ	ทั่วไป	
จำนวน	๑(ว่าง)	๑	-	-	๑	-	-	๑	-	-	-	๑๔ (ว่าง๑)	๕(ว่าง๒)	๒๓
จำนวนครู	คศ.๓ = ๒			คศ.๒ = ๔ (ว่าง ๑)				คศ.๑ = ๑๐ (ว่าง ๑)			ครูผู้ช่วย = ๓		๑๙	

เทศบาลตำบลบ้านแหลม อำเภอบ้านแหลม จังหวัดเพชรบุรี

แผนอัตรากำลัง ๓ ปี (ปีงบประมาณ พ.ศ. ๒๕๕๘ - ๒๕๖๐) ฉบับปรับปรุง ครั้งที่ ๔

11. บัญชีแสดงการจัดคนลงสู่ตำแหน่งและการกำหนดเลขที่ตำแหน่งในส่วนราชการ

เทศบาลตำบลบ้านแหลม อำเภอบ้านแหลม จังหวัดเพชรบุรี

ที่	ชื่อ-สกุล	คุณวุฒิ ทางการศึกษา	กรอบอัตราเดิม			กรอบอัตราค่าจ้างใหม่ 2558 - 2560			เงินเดือน			หมายเหตุ
			เลขที่ตำแหน่ง	ตำแหน่ง	ระดับ	เลขที่ตำแหน่ง	ตำแหน่ง	ระดับ	เงินเดือน	เงินประจำตำแหน่ง	เงินเพิ่มอื่นๆ	
1	นางปิ่นทอง ศรีจังหวัด	รัฐประศาสนศาสตร	00-0101-001	ปลัดเทศบาล	8	38-2-00-1101-001	ปลัดเทศบาล	กลาง	63,480	7,000	7,000	921,360
		มหาบัณฑิต		(นักบริหารงานเทศบาล)			(นักบริหารงานท้องถิ่น)					
2	นายอนุชา ลือรัมย์	รัฐศาสตรมหาบัณฑิต	00-0101-002	รองปลัดเทศบาล	7	38-2-00-1101-002	รองปลัดเทศบาล	ต้น	28,560	3,500	-	384,720
				(นักบริหารงานเทศบาล)			(นักบริหารงานท้องถิ่น)					
สำนักปลัดเทศบาล												
3	นางสมทรง หนังสือ	ศิลปศาสตรบัณฑิต	01-0102-001	หัวหน้าสำนักปลัดเทศบาล	8	38-2-01-2101-001	หัวหน้าสำนักปลัดเทศบาล	กลาง	35,760	5,600	5,600	563,520
				(นักบริหารงานทั่วไป)			(นักบริหารงานทั่วไป)					
4	น.ส.ชจี เทอดวงค์วรกุล	รัฐศาสตรบัณฑิต	01-0102-002	หัวหน้าฝ่ายบริหารงานทั่วไป	7	38-2-01-2101-002	หัวหน้าฝ่ายบริหารงานทั่วไป	ต้น	24,970	1,500	-	313,140
				(นักบริหารงานทั่วไป)			(นักบริหารงานทั่วไป)					
5	น.ส.สารนิช รุ่งรัตน์	รัฐศาสตรมหาบัณฑิต	01-0102-003	หัวหน้าฝ่ายอำนวยการ	6	38-2-01-2101-003	หัวหน้าฝ่ายอำนวยการ	ต้น	25,970	1,500	-	323,280
				(นักบริหารงานทั่วไป)			(นักบริหารงานทั่วไป)					
6	นายเชาวนิกิตต์ วรรณเทพ	รัฐประศาสนศาสตรบัณฑิต	01-0106-001	หัวหน้าฝ่ายสวัสดิการสังคม	6	38-2-01-2105-001	หัวหน้าฝ่ายสวัสดิการสังคม	ต้น	29,110	1,500	-	361,440
				(นักบริหารงานสวัสดิการสังคม)			(นักบริหารงานสวัสดิการสังคม)					
7	น.ส.ภัทรวรรณ สังข์จันทร์	รัฐประศาสนศาสตรมหาบัณฑิต	01-0209-001	เจ้าหน้าที่บริหารงานทั่วไป	6ว	38-2-01-3101-001	นักจัดการงานทั่วไป	ชำนาญการ	22,170	-	-	265,260
8	นางขวัญเรือน แก้วกระจ่าย	รัฐประศาสนศาสตรบัณฑิต	01-0208-001	บุคลากร	5	38-2-01-3102-001	นักทรัพยากรบุคคล	ปฏิบัติการ	20,120	-	-	240,960
9	นายพฤษ อักษรแก้ว	รัฐประศาสนศาสตรบัณฑิต	01-0201-001	เจ้าหน้าที่วิเคราะห์นโยบายและแผน	5	38-2-01-3103-001	นักวิเคราะห์นโยบายและแผน	ปฏิบัติการ	20,120	-	-	240,960
10	น.ส.ชุตินา เมฆอัคคี	รัฐประศาสนศาสตรมหาบัณฑิต	01-0215-001	เจ้าหน้าที่บริหารงานทะเบียนและบัตร	5	38-2-01-3104-001	นักจัดการงานทะเบียนและบัตร	ปฏิบัติการ	21,880	-	-	262,560
11	นายสำเนียง พรหมณ์เล็ก	นิติศาสตรบัณฑิต	01-0202-001	นิติกร	3	38-2-01-3105-001	นิติกร	ปฏิบัติการ	16,600	-	-	198,300
12	นางกลอยใจ สืบประดิษฐ์	ศิลปศาสตรบัณฑิต	01-0205-001	นักวิชาการประชาสัมพันธ์	5	38-2-01-3301-001	นักประชาสัมพันธ์	ปฏิบัติการ	21,140	-	-	253,680
13	นายปราโมช อยู่พรหมชาติ	ศิลปศาสตรบัณฑิต	01-0704-001	นักพัฒนาชุมชน	6ว	38-2-01-3801-001	นักพัฒนาชุมชน	ชำนาญการ	22,620	-	-	270,660

เทศบาลตำบลบ้านแหลม อำเภอบ้านแหลม จังหวัดเพชรบุรี

แผนอัตรากำลัง ๓ ปี (ปีงบประมาณ ๒๕๕๘ - ๒๕๖๐)ฉบับปรับปรุง ครั้งที่ ๔

ที่	ชื่อ-สกุล	คุณวุฒิ ทางการศึกษา	กรอบอัตราเดิม			กรอบอัตราค่าจ้างใหม่ 2558 - 2560			เงินเดือน			หมายเหตุ
			เลขที่ตำแหน่ง	ตำแหน่ง	ระดับ	เลขที่ตำแหน่ง	ตำแหน่ง	ระดับ	เงินเดือน	เงินประจำตำแหน่ง	เงินเพิ่มอื่นๆ	
สำนักปลัดเทศบาล												
14	นางธารารักษ์ วงศ์นุกูล	รัฐประศาสนศาสตรมหาบัณฑิต	01-0224-001	เจ้าพนักงานเทคนิค	5	38-2-01-3809-001	นักจัดการงานเทคนิค	ปฏิบัติการ	20,440	-	-	245,040
15	น.ส.สุธิวรรณ ทัดนา	บริหารธุรกิจบัณฑิต	01-0212-001	เจ้าพนักงานธุรการ	2	38-2-01-4101-001	เจ้าพนักงานธุรการ	ปฏิบัติงาน	11,960	-	-	143,460
16	นางนิภาภรณ์ เสมามิ่ง	ครุศาสตรบัณฑิต	01-0213-001	เจ้าหน้าที่ทะเบียน	5	38-2-01-4102-001	เจ้าพนักงานทะเบียน	ชำนาญงาน	17,690	-	-	211,440
17	พ.จ.อ.นุกูล ยิ้มแย้มศรี	ศิลปศาสตรบัณฑิต	01-0222-001	เจ้าพนักงานป้องกันและบรรเทาสาธารณภัย	6ว	38-2-01-4805-001	เจ้าพนักงานป้องกันและบรรเทาสาธารณภัย	ชำนาญงาน	26,580	-	-	318,960
18	นายปวีรศร โมสุทธิ	ประกาศนียบัตรวิชาชีพ	01-0221-001	เจ้าหน้าที่ป้องกันและบรรเทาสาธารณภัย	3	38-2-01-4805-002	เจ้าพนักงานป้องกันและบรรเทาสาธารณภัย	ปฏิบัติงาน	13,500	-	-	160,860
สำนักปลัดเทศบาล												
ลูกจ้างประจำ												
19	นายสมเจตน์ ก้อนอากาศ	ประถมศึกษา	-	พนักงานขับรถบรรทุกน้ำ	-	-	พนักงานขับรถบรรทุกน้ำ	-	19,410	-	-	232,920
20	นายชินกฤต โง้วสกุล	มัธยมศึกษา	-	พนักงานขับรถบรรทุกน้ำ	-	-	พนักงานขับรถบรรทุกน้ำ	-	18,480	-	-	221,760
21	นางสมบุรณ์ กล่อมทรัพย์	ปกศ.สูง	-	พนักงานเสียนตามสาย	-	-	พนักงานเสียนตามสาย	-	19,410	-	-	232,920
พนักงานจ้างตามภารกิจ												
22	น.ส.ธนาอร จันทน์มาลา	บริหารธุรกิจบัณฑิต	-	ผู้ช่วยบุคลากร	-	-	ผู้ช่วยนักทรัพยากรบุคคล	-	16,540	-	-	198,480
23	น.ส.ธัญญา หนังสือ	วิทยาศาสตร์บัณฑิต	-	ผู้ช่วยเจ้าพนักงานพัฒนาชุมชน	-	-	ผู้ช่วยเจ้าพนักงานพัฒนาชุมชน	-	11,500	-	-	138,000
24	นางสโรชา รัตนรัตน์	มัธยมศึกษา	-	แม่ครัว	-	-	แม่ครัว	-	12,030	-	-	144,360
25	น.ส.รัตนวลี แก้วอ่อน	บริหารธุรกิจบัณฑิต	-	ผู้ช่วยเจ้าหน้าที่ธุรการ	-	-	ผู้ช่วยเจ้าพนักงานธุรการ	-	11,560	-	-	138,720
26	นายกัมปนาท ปัทวี	ปวส.	-	ผู้ช่วยเจ้าหน้าที่ธุรการ	-	-	ผู้ช่วยเจ้าพนักงานธุรการ	-	11,340	-	-	136,080
27	น.ส.ณัฐนันท์ ศรีสมบุญ	ศิลปศาสตรบัณฑิต	-	ผู้ช่วยเจ้าหน้าที่ธุรการ	-	-	ผู้ช่วยเจ้าพนักงานธุรการ	-	11,290	-	-	135,480
พนักงานจ้างตามภารกิจ												
28	นางอนงค์ เพิ่มสิน	ปวส.	-	ผู้ช่วยเจ้าหน้าที่ธุรการ	-	-	ผู้ช่วยเจ้าพนักงานธุรการ	-	10,540	-	-	126,840
29	น.ส.ธัญญารัตน์ สุวรรณศิริ	ศิลปศาสตรบัณฑิต	-	ผู้ช่วยเจ้าหน้าที่ธุรการ	-	-	ผู้ช่วยเจ้าพนักงานธุรการ	-	10,540	-	-	126,480
30	(ว่าง)		-	พนักงานขับรถยนต์	-	-	พนักงานขับรถยนต์	-	-	-	-	ว่างเต็ม

ที่	ชื่อ-สกุล	คุณวุฒิ ทางการศึกษา	กรอบอัตราเดิม			กรอบอัตราค่าจ้างใหม่ 2558 - 2560			เงินเดือน			หมายเหตุ
			เลขที่ตำแหน่ง	ตำแหน่ง	ระดับ	เลขที่ตำแหน่ง	ตำแหน่ง	ระดับ	เงินเดือน	เงินประจำตำแหน่ง	เงินเพิ่มอื่นๆ	
สำนักปลัดเทศบาล												
พนักงานจ้างทั่วไป												
31	นายนันทชัย ธรรมรักษ์	มัธยมศึกษา	-	พนักงานดับเพลิง	-	-	พนักงานดับเพลิง	-	9,000	-	-	108,000
32	นายศุภชัย เล่าตง	ประถมศึกษา	-	พนักงานดับเพลิง	-	-	พนักงานดับเพลิง	-	9,000	-	-	108,000
33	นายโสภณ สุขพร้อม	มัธยมศึกษา	-	พนักงานดับเพลิง	-	-	พนักงานดับเพลิง	-	9,000	-	-	108,000
34	นายจิรพงศ์ ทรัพย์ภูษร	มัธยมศึกษา	-	พนักงานดับเพลิง	-	-	พนักงานดับเพลิง	-	9,000	-	-	108,000
35	นายเสรี กลิ่นสว่าง	มัธยมศึกษา	-	พนักงานดับเพลิง	-	-	พนักงานดับเพลิง	-	9,000	-	-	108,000
36	นายสถิต ทองเย็น	มัธยมศึกษา	-	พนักงานดับเพลิง	-	-	พนักงานดับเพลิง	-	9,000	-	-	108,000
37	นายสถาพร บัวคลี	มัธยมศึกษา	-	พนักงานดับเพลิง	-	-	พนักงานดับเพลิง	-	9,000	-	-	108,000
38	นายอัครา เขียวกะแล	มัธยมศึกษา	-	พนักงานดับเพลิง	-	-	พนักงานดับเพลิง	-	9,000	-	-	108,000
พนักงานจ้างทั่วไป												
39	นายสุนิวัฒน์ แทนมณี		-	พนักงานดับเพลิง	-	-	พนักงานดับเพลิง	-	9,000	-	-	108,000
40	น.ส.เรวดี ทวีสุข	บริหารธุรกิจบัณฑิต	-	คนงาน	-	-	คนงาน	-	9,000	-	-	108,000
กองคลัง												
41	น.ส.ธิดาวรรณ เสี่ยงหวาน	ศิลปศาสตรบัณฑิต	04-0103-001	ผู้อำนวยการกองคลัง (นักบริหารงานการคลัง)	8	38-2-04-2102-001	ผู้อำนวยการกองคลัง (นักบริหารงานการคลัง)	กลาง	45,750	5,600	5,600	683,400
42	น.ส.สุพัตรา สติภักดิ์	บริหารธุรกิจบัณฑิต	04-0103-002	หัวหน้าฝ่ายบริหารงานการคลัง (นักบริหารงานการคลัง)	7	38-2-04-2102-002	หัวหน้าฝ่ายบริหารงานการคลัง (นักบริหารงานการคลัง)	ต้น	34,110	1,500	-	422820
43	นางจอมทิพย์ เทียนไชย	รัฐประศาสนศาสตร มหาบัณฑิต	04-0103-003	หัวหน้าฝ่ายพัฒนารายได้ (นักบริหารงานการคลัง)	6	38-2-04-2102-003	หัวหน้าฝ่ายพัฒนารายได้ (นักบริหารงานการคลัง)	ต้น	22,620	1,500	-	284,160
44	น.ส.สุกานดา รอดทุกข์	ศิลปศาสตรบัณฑิต	04-0307-001	นักวิชาการเงินและบัญชี	6ว	38-2-04-3201-001	นักวิชาการเงินและบัญชี	ชำนาญการ	23,550	-	-	281,520
45	นางสุชาวดี สามศรีทอง	บัญชีบัณฑิต	04-0304-001	นักวิชาการคลัง	5	38-2-04-3202-001	นักวิชาการคลัง	ปฏิบัติการ	19,160	-	-	228,660

เทศบาลตำบลบ้านแหลม อำเภอบ้านแหลม จังหวัดเพชรบุรี

แผนอัตรากำลัง ๓ ปี (ปีงบประมาณ ๒๕๕๘ - ๒๕๖๐)ฉบับปรับปรุง ครั้งที่ ๔

ที่	ชื่อ-สกุล	คุณวุฒิ ทางการศึกษา	กรอบอัตราเดิม			กรอบอัตราค่าจ้างใหม่ 2558 - 2560			เงินเดือน			หมายเหตุ
			เลขที่ตำแหน่ง	ตำแหน่ง	ระดับ	เลขที่ตำแหน่ง	ตำแหน่ง	ระดับ	เงินเดือน	เงินประจำตำแหน่ง	เงินเพิ่มอื่นๆ	
กองคลัง												
46	น.ส.วีณา แดงยิ้ม	ศิลปศาสตรบัณฑิต	04-0311-001	นักวิชาการพัสดุ	5	38-2-04-3204-001	นักวิชาการพัสดุ	ปฏิบัติการ	22,980	-	-	275,760
47	จ.ส.อ.อนุรักษ์ นิมพิง	รัฐศาสตรบัณฑิต	04-0212-004	เจ้าพนักงานธุรการ	6ว	38-2-04-4101-002	เจ้าพนักงานธุรการ	ชำนาญงาน	26,580	-	-	318,960
48	น.ส.รวิวรรณ ทศมนนตรี	ศิลปศาสตรบัณฑิต	04-0309-002	เจ้าพนักงานจัดเก็บรายได้	6ว	38-2-04-4204-001	เจ้าพนักงานจัดเก็บรายได้	ชำนาญงาน	18,810	-	-	225,720
49	นางสมนา จันทรางกูร	ศิลปศาสตรบัณฑิต	04-0309-003	เจ้าพนักงานจัดเก็บรายได้	6ว	38-2-04-4204-002	เจ้าพนักงานจัดเก็บรายได้	ชำนาญงาน	20,360	-	-	244,320
พนักงานจ้างตามภารกิจ												
50	น.ส.อรอุษา อินเทศ	บริหารธุรกิจบัณฑิต	-	ผู้ช่วยเจ้าหน้าที่พัสดุ	-	-	ผู้ช่วยเจ้าหน้าที่พัสดุ	-	11,340	-	-	136,080
51	น.ส.กรพัชรา แก้วแสงผ่อง	บริหารธุรกิจบัณฑิต	-	ผู้ช่วยเจ้าหน้าที่ธุรการ	-	-	ผู้ช่วยเจ้าพนักงานธุรการ	-	11,500	-	-	138,000
52	(ว่าง)		-	พนักงานขับรถยนต์	-	-	พนักงานขับรถยนต์	-	-	-	-	ว่างเดิม
พนักงานจ้างทั่วไป												
53	นายรัฐภูมิ คุ่มศิลป์	ปวส.	-	คนงาน	-	-	คนงาน	-	9,000	-	-	108,000
กองช่าง												
54	นางศิณัฐชญา ทิศนาภิษฐ์	รัฐประศาสนศาสตรมหาบัณฑิต	05-0104-001	ผู้อำนวยการกองช่าง (นักบริหารงานช่าง)	8	38-2-05-2103-001	ผู้อำนวยการกองช่าง (นักบริหารงานช่าง)	กลาง	37,130	5,600	5,600	579,960
55	(ว่าง)		05-0104-002	หัวหน้าฝ่ายแบบแผนและก่อสร้าง (นักบริหารงานช่าง)	6	38-2-05-2103-002	หัวหน้าฝ่ายแบบแผนและก่อสร้าง (นักบริหารงานช่าง)	ต้น	-	-	-	ว่างเดิม
56	พ.จ.อ.วีระชัย นุชถาวร	ศิลปศาสตรบัณฑิต	05-0212-006	เจ้าพนักงานธุรการ	4	38-2-05-4101-003	เจ้าพนักงานธุรการ	ปฏิบัติงาน	21,360	-	-	256,320
57	น.ส.กุลธิดา ราษฎร์ไพโร	รัฐประศาสนศาสตรบัณฑิต	05-0503-002	นายช่างโยธา	5	38-2-05-4701-001	นายช่างโยธา	ชำนาญงาน	20,780	-	-	247,080
58	นายนพพร พวงทอง	ปวส.	05-0503-001	นายช่างโยธา	5	38-2-05-4701-002	นายช่างโยธา	ชำนาญงาน	บุคลากรถ่ายโอน			
59	จ.อ.ธนิต พิมพิไทย	ปวท.	05-0524-001	นายช่างไฟฟ้า	5	38-2-05-4706-001	นายช่างไฟฟ้า	ชำนาญงาน	21,620	-	-	258,720

ที่	ชื่อ-สกุล	คุณวุฒิ ทางการศึกษา	กรอบอัตราเดิม			กรอบอัตราค่าจ้างใหม่ 2558 - 2560			เงินเดือน			หมายเหตุ
			เลขที่ตำแหน่ง	ตำแหน่ง	ระดับ	เลขที่ตำแหน่ง	ตำแหน่ง	ระดับ	เงินเดือน	เงินประจำตำแหน่ง	เงินเพิ่มอื่นๆ	
กองช่าง												
พนักงานจ้างตามภารกิจ												
60	นายปัทวี คล้ายจันทร์พงศ์	วิทยาศาสตร์บัณฑิต	-	ผู้ช่วยช่างโยธา	-	-	ผู้ช่วยช่างโยธา	-	13,450	-	-	161,400
61	น.ส.ยุวรีย์ ไทยอุดม	ปวส.	-	ผู้ช่วยเจ้าหน้าที่ธุรการ	-	-	ผู้ช่วยเจ้าพนักงานธุรการ	-	11,340	-	-	136,080
62	(ว่าง)		-	พนักงานขับรถยนต์	-	-	พนักงานขับรถยนต์	-	-	-	-	ว่างเดิม
กองสาธารณสุขและสิ่งแวดล้อม												
63	นายชาติรี อภิชาติภักดี	ประกาศนียบัตรวิชาชีพ	06-0105-001	ผู้อำนวยการกองสาธารณสุข (นักบริหารงานสาธารณสุข)	8	38-2-06-2104-001	ผู้อำนวยการกองสาธารณสุข (นักบริหารงานสาธารณสุข)	กลาง	44,130	5,600	5,600	663,960
64	พ.จ.อ.ปรีดา สมรักษ์	ศึกษาศาสตรบัณฑิต	06-0105-002	หัวหน้าฝ่ายบริหารงานสาธารณสุข (นักบริหารงานสาธารณสุข)	6	38-2-06-2104-002	หัวหน้าฝ่ายบริหารงานสาธารณสุข (นักบริหารงานสาธารณสุข)	ต้น	30,790	1,500	-	379,980
65	นางวราภรณ์ ชันติกิจ	พยาบาลศาสตรบัณฑิต	06-0413-001	พยาบาลวิชาชีพ	6ว	38-2-06-3602-001	พยาบาล	ชำนาญการ	31,880	1,000	-	417,840
66	น.ส.พจมาลย์ เชื้อเจริญ	บริหารธุรกิจบัณฑิต	06-0212-001	เจ้าพนักงานธุรการ	5	38-2-06-4101-004	เจ้าพนักงานธุรการ	ชำนาญงาน	18,440	-	-	220,020
67	พ.จ.อ.ประเสริฐ อี่ยมยวน	ศิลปศาสตรบัณฑิต	06-0422-001	เจ้าพนักงานสาธารณสุขชุมชน	6ว	38-2-06-4601-001	เจ้าพนักงานสาธารณสุข	ชำนาญงาน	31,260	-	-	375,120
ลูกจ้างประจำ												
68	นายสานิต หล่มวิสัย	มัธยมศึกษา	-	ผู้ช่วยช่าง	-	-	ผู้ช่วยช่าง	-	19,100	-	-	229,200
69	นายสาโรจน์ พุ่มพุกษ์	มัธยมศึกษา	-	พนักงานขับรถขยะมูลฝอย	-	-	พนักงานขับรถขยะมูลฝอย	-	19,720	-	-	236,640
70	นายบุญชู กรประเสริฐ	มัธยมศึกษา	-	พนักงานขับรถขยะมูลฝอย	-	-	พนักงานขับรถขยะมูลฝอย	-	18,190	-	-	218,280
พนักงานจ้างตามภารกิจ												
71	น.ส.จิลาภภัทร ธนิกกุล	รัฐประศาสนศาสตรบัณฑิต	-	ผู้ช่วยเจ้าหน้าที่ธุรการ	-	-	ผู้ช่วยเจ้าพนักงานธุรการ	-	11,340	-	-	136,080
72	นายสาธิต โกศลนิรติวงษ์	วิทยาศาสตร์บัณฑิต	-	ผู้ช่วยเจ้าหน้าที่ธุรการ	-	-	ผู้ช่วยเจ้าพนักงานธุรการ	-	10,900	-	-	130,800
73	นายกำพล เกษรมาลา	ศิลปศาสตรบัณฑิต	-	ผู้ช่วยเจ้าหน้าที่ธุรการ	-	-	ผู้ช่วยเจ้าพนักงานธุรการ	-	11,110	-	-	133,200

ที่	ชื่อ-สกุล	คุณวุฒิ	กรอบอัตราเดิม			กรอบอัตราค่าจ้างใหม่ 2558 - 2560			เงินเดือน			หมายเหตุ
		ทางการศึกษา	เลขที่ตำแหน่ง	ตำแหน่ง	ระดับ	เลขที่ตำแหน่ง	ตำแหน่ง	ระดับ	เงินเดือน	เงินประจำตำแหน่ง	เงินเพิ่มอื่นๆ	
กองสาธารณสุขและสิ่งแวดล้อม												
พนักงานจ้างตามภารกิจ												
74	น.ส.ณัฐพร ธรรมรักษ์	ปวช.การบัญชี	-	ผู้ช่วยเจ้าหน้าที่ธุรการ	-	-	ผู้ช่วยเจ้าพนักงานธุรการ	-	11,150	-	-	133,800
75	น.ส.สุขุมมาลย์ งามภักตร์	ศิลปศาสตรบัณฑิต	-	ผู้ช่วยเจ้าหน้าที่ธุรการ	-	-	ผู้ช่วยเจ้าพนักงานธุรการ	-	10,180	-	-	122,160
76	นายสมเกียรติ สุขพร้อม	มัธยมศึกษา	-	คนงานประจำรถขยะ	-	-	คนงานประจำรถขยะ	-	12,510	-	-	150,120
77	นายธงชัย เพชรนิล	ประถมศึกษา	-	คนงานประจำรถขยะ	-	-	คนงานประจำรถขยะ	-	12,270	-	-	147,240
78	นายไชยา หล่มวิสัย	มัธยมศึกษา	-	คนงานประจำรถขยะ	-	-	คนงานประจำรถขยะ	-	12,030	-	-	144,360
79	น.ส.ปราณี อยู่ทองคำ	มัธยมศึกษา	-	คนงานประจำรถขยะ	-	-	คนงานประจำรถขยะ	-	12,630	-	-	151,560
80	นางพัทยา อยู่ทองคำ	ประถมศึกษา	-	คนงานประจำรถขยะ	-	-	คนงานประจำรถขยะ	-	12,630	-	-	151,560
81	นายสมพงษ์ คงจตุติ	ประถมศึกษา	-	คนงานประจำรถขยะ	-	-	คนงานประจำรถขยะ	-	12,630	-	-	151,560
82	นายสมโภช มาศกุล	มัธยมศึกษา	-	คนงานประจำรถขยะ	-	-	คนงานประจำรถขยะ	-	12,630	-	-	151,560
83	(ว่าง)		-	คนงานประจำรถขยะ	-	-	คนงานประจำรถขยะ	-	-	-	-	ว่างเดิม
84	(ว่าง)		-	พนักงานขับรถยนต์	-	-	พนักงานขับรถยนต์	-	-	-	-	ว่างเดิม
กองการศึกษา												
85	นายสมนึก โกญจนวรรณ	ครุศาสตรมหาบัณฑิต	08-0108-001	ผู้อำนวยการกองการศึกษา	8	38-2-08-2107-001	ผู้อำนวยการกองการศึกษา	กลาง	37,830	5,600	5,600	560,740
				(นักบริหารการศึกษา)			(นักบริหารการศึกษา)					
86	ว่าง	-	08-0108-002	หัวหน้าฝ่ายบริหารการศึกษา	7	38-2-08-2107-002	หัวหน้าฝ่ายบริหารการศึกษา	ต้น	-	-	-	ว่างเดิม
				(นักบริหารการศึกษา)			(นักบริหารการศึกษา)					
87	น.ส.ศิริพร กระจำดวง	บริหารธุรกิจบัณฑิต	08-0805-001	นักวิชาการศึกษา	6ว	38-2-08-3803-001	นักวิชาการศึกษา	ชำนาญการ	22,620	-	-	270,660
88	น.ส.รุจิรา แจ้เปลี่ยน	รัฐศาสตรบัณฑิต	08-0212-005	เจ้าพนักงานธุรการ	3	38-2-08-4101-005	เจ้าพนักงานธุรการ	ปฏิบัติงาน	14,310	-	-	170,220

เทศบาลตำบลบ้านแหลม อำเภอบ้านแหลม จังหวัดเพชรบุรี

แผนอัตรากำลัง ๓ ปี (ปีงบประมาณ ๒๕๕๘ - ๒๕๖๐)ฉบับปรับปรุง ครั้งที่ ๔

ที่	ชื่อ-สกุล	คุณวุฒิ	กรอบอัตราเดิม			กรอบอัตราค่าจ้างใหม่ 2558 - 2560			เงินเดือน			หมายเหตุ
		ทางการศึกษา	เลขที่ตำแหน่ง	ตำแหน่ง	ระดับ	เลขที่ตำแหน่ง	ตำแหน่ง	ระดับ	เงินเดือน	เงินประจำตำแหน่ง	เงินเพิ่มอื่นๆ	
โรงเรียนเทศบาลวัดลักษณาราม												
89	นายประทีป แจ้เปลี่ยน	ปกศ.สูง	36110-1	ผู้อำนวยการโรงเรียนเทศบาลฯ	คศ.3	36110-1	ผู้อำนวยการโรงเรียนเทศบาลฯ	คศ.3	-	-	-	-
90	น.ส.ศุภิสรา ทาทอง	ศิลปศาสตรบัณฑิต	36117-2	ครู	คศ.3	36117-2	ครู	คศ.3	-	-	-	-
91	นางปณณวีร์ ศรีเมือง	ศิลปศาสตรบัณฑิต	36111-2	ครู	คศ.2	36111-2	ครู	คศ.2	-	-	-	-
92	น.ส.ไกล่รุ่ง เป็รียนน้อย	ครุศาสตรมหาบัณฑิต	36112-2	ครู	คศ.2	36112-2	ครู	คศ.2	-	-	-	-
93	นายธนพงษ์ สิริพรวิทยา	ศิลปศาสตรบัณฑิต	36113-2	ครู	คศ.2	36113-2	ครู	คศ.2	-	-	-	-
94	นางสายรุ่ง ม่วงอุมิ่งค์	ศิลปศาสตรบัณฑิต	36114-2	ครู	คศ.2	36114-2	ครู	คศ.2	-	-	-	-
95	นางสาววงศร์วี โพธิ์สวัสดิ์	ครุศาสตรมหาบัณฑิต	36118-2	ครู	คศ.2	36118-2	ครู	คศ.2	-	-	-	-
96	น.ส.ประภาภรณ์ พุ่มทับทิม	ครุศาสตรมหาบัณฑิต	36115-2	ครู	คศ.1	36115-2	ครู	คศ.1	-	-	-	-
97	น.ส.ฐิติกานต์ เอี่ยมสอาด	ศิลปศาสตรบัณฑิต	36116-2	ครู	คศ.1	36116-2	ครู	คศ.1	-	-	-	-
98	(ว่าง)		33189-2	ครู	คศ.1	33189-2	ครู	คศ.1	-	-	-	ว่างเดิม
พนักงานจ้างทั่วไป												
99	(ว่าง)	-	-	ภารโรง	-	-	ภารโรง	-	-	-	-	ว่างเดิม
ศูนย์พัฒนาเด็กเล็กโรงเรียนวัดในกลาง												
100	น.ส.สุพัทรา มีพูล	ครุศาสตรมหาบัณฑิต	76-2-0063	ครู	คศ.1	76-2-0063	ครู	คศ.1	-	-	-	-
101	น.ส.ปัทมา ยังอยู่	ครุศาสตรมหาบัณฑิต	76-2-0139	ครู	คศ.1	76-2-0139	ครู	คศ.1	-	-	-	-
พนักงานจ้างทั่วไป												
102	น.ส.ฮาภาภรณ์ รักกลีกร	ครุศาสตรมหาบัณฑิต	-	ผู้ดูแลเด็ก	-	-	ผู้ดูแลเด็ก	-	-	-	-	-
ศูนย์พัฒนาเด็กเล็กวัดต้นสน												
103	น.ส.วริศรา เหล่ารอด	ครุศาสตรมหาบัณฑิต	76-2-0064	ครู	คศ.1	76-2-0064	ครู	คศ.1	-	-	-	-
104	นางมาลินี โสดา	ครุศาสตรมหาบัณฑิต	76-2-0207	ครูผู้ดูแลเด็ก	ครูผู้ช่วย	76-2-0207	ครูผู้ดูแลเด็ก	ครูผู้ช่วย	-	-	-	-
105	น.ส.ฉันทิสรา กล้าทอง	บริหารธุรกิจบัณฑิต	-	ผู้ดูแลเด็ก	-	-	ผู้ดูแลเด็ก	-	-	-	-	-

ที่	ชื่อ-สกุล	คุณวุฒิ ทางการศึกษา	กรอบอัตราเดิม			กรอบอัตราค่าจ้างใหม่ 2558 - 2560			เงินเดือน			หมายเหตุ
			เลขที่ตำแหน่ง	ตำแหน่ง	ระดับ	เลขที่ตำแหน่ง	ตำแหน่ง	ระดับ	เงินเดือน	เงินประจำตำแหน่ง	เงินเพิ่มอื่นๆ	
ศูนย์พัฒนาเด็กเล็กวัดต้นสน												
พนักงานจ้างตามภารกิจ												
106	น.ส.พรพิมล จันเพ็ชร	ครุศาสตรมหาบัณฑิต	-	ผู้ดูแลเด็ก	-	-	ผู้ดูแลเด็ก	-	-	-	-	-
107	น.ส.วະดี เพ็ชรประกอบ	ครุศาสตรมหาบัณฑิต	-	ผู้ดูแลเด็ก	-	-	ผู้ดูแลเด็ก	-	-	-	-	-
108	น.ส.สุพัตรา เทียนทอง	ครุศาสตรมหาบัณฑิต	-	ผู้ดูแลเด็ก	-	-	ผู้ดูแลเด็ก	-	-	-	-	-
109	น.ส.พัชรา แหวนหรั่ง	ครุศาสตรมหาบัณฑิต	-	ผู้ดูแลเด็ก	-	-	ผู้ดูแลเด็ก	-	-	-	-	-
110	น.ส.ชิตชนก คงสำราญ	ครุศาสตรมหาบัณฑิต	-	ผู้ดูแลเด็ก	-	-	ผู้ดูแลเด็ก	-	-	-	-	-
ศูนย์พัฒนาเด็กเล็กวัดลักษณะาราม												
111	นางไพรินทร์ ชินทะเล	ครุศาสตรมหาบัณฑิต	76-2-0065	ครู	คศ.1	76-2-0065	ครู	คศ.1	-	-	-	-
พนักงานจ้างตามภารกิจ												
112	น.ส.ณอมวรรณ พันธุ์บ้านแหลม	ประกาศนียบัตรวิชาชีพครู	-	ผู้ดูแลเด็ก	-	-	ผู้ดูแลเด็ก	-	-	-	-	-
ศูนย์พัฒนาเด็กเล็กโรงเรียนบ้านแหลม												
113	นางสุรียรัตน์ พิมพ์ไทย	ครุศาสตรมหาบัณฑิต	76-2-0066	ครู	คศ.1	76-2-0066	ครู	คศ.1	-	-	-	-
114	น.ส.สาริตา คงอยู่	ครุศาสตรมหาบัณฑิต	76-2-0206	ครูผู้ดูแลเด็ก	ครูผู้ช่วย	76-2-0206	ครูผู้ดูแลเด็ก	ครูผู้ช่วย	-	-	-	-
115	น.ส.ภาควรรณ มาศกุล	ครุศาสตรมหาบัณฑิต	76-2-0193	ครูผู้ดูแลเด็ก	ครูผู้ช่วย	76-2-0193	ครูผู้ดูแลเด็ก	ครูผู้ช่วย	-	-	-	-
พนักงานจ้างตามภารกิจ												
116	น.ส.จิราพร ฤกษ์งาม	บริหารธุรกิจบัณฑิต	-	ผู้ดูแลเด็ก	-	-	ผู้ดูแลเด็ก	-	-	-	-	-
117	น.ส.มาลินี เก่าเงิน	ครุศาสตรมหาบัณฑิต	-	ผู้ดูแลเด็ก	-	-	ผู้ดูแลเด็ก	-	-	-	-	-
118	(ว่าง)		-	ผู้ดูแลเด็ก	-	-	ผู้ดูแลเด็ก	-	-	-	-	ว่างเดิม
พนักงานจ้างทั่วไป												
119	น.ส.กชกร จินนุพันธ์	รัฐประศาสนศาสตรบัณฑิต	-	ผู้ดูแลเด็ก	-	-	ผู้ดูแลเด็ก	-	-	-	-	-

เทศบาลตำบลบ้านแหลม อำเภอบ้านแหลม จังหวัดเพชรบุรี

แผนอัตรากำลัง ๓ ปี (ปีงบประมาณ ๒๕๕๘ - ๒๕๖๐)ฉบับปรับปรุง ครั้งที่ ๔

ที่	ชื่อ-สกุล	คุณวุฒิ	กรอบอัตราเดิม			กรอบอัตราค่าจ้างใหม่ 2558 - 2560			เงินเดือน			หมายเหตุ
		ทางการศึกษา	เลขที่ตำแหน่ง	ตำแหน่ง	ระดับ	เลขที่ตำแหน่ง	ตำแหน่ง	ระดับ	เงินเดือน	เงินประจำตำแหน่ง	เงินเพิ่มอื่นๆ	
ศูนย์พัฒนาเด็กเล็กโรงเรียนวัดออตมิงค์												
120	นางนพวรรณ สนขาว	ครุศาสตรมหาบัณฑิต	76-2-0138	ครู	คศ.1	76-2-0138	ครู	คศ.1	-	-	-	-
พนักงานจ้างตามภารกิจ (กองการศึกษา)												
121	นางสาวนภสร ศรีสมบุญ	ครุศาสตรมหาบัณฑิต	-	ผู้ช่วยนักวิชาการการเงินและบัญชี	-	-	ผู้ช่วยนักวิชาการการเงินและบัญชี	-	17,110	-	-	205,320
122	น.ส.วันวิสาข์ ขอเจริญ	ครุศาสตรมหาบัณฑิต	-	ผู้ช่วยนักวิชาการศึกษา	-	-	ผู้ช่วยนักวิชาการศึกษา	-	17,110	-	-	205,320
123	น.ส.อัครยา เฟื่องฟู	บริหารธุรกิจบัณฑิต	-	ผู้ช่วยเจ้าพนักงานธุรการ	-	-	ผู้ช่วยเจ้าพนักงานธุรการ	-	11,500	-	-	138,000
124	(ว่าง)		-	พนักงานขับรถยนต์	-	-	พนักงานขับรถยนต์	-	-	-	-	-
พนักงานจ้างทั่วไป (กองการศึกษา)												
125	(ว่าง)		-	นักการ	-	-	นักการ	-	-	-	-	ว่างเดิม
126	นายคณิตม์ เขียวสมุทร	ครุศาสตรมหาบัณฑิต	-	พนักงานขับรถยนต์	-	-	พนักงานขับรถยนต์	-	9,000	-	-	108,000
หน่วยตรวจสอบภายใน												
127	น.ส.วริษา หินชีระนันท์	บริหารธุรกิจบัณฑิต	12-0301-001	เจ้าหน้าที่ตรวจสอบภายใน	6ว	38-2-12-3205-001	นักวิชาการตรวจสอบภายใน	ชำนาญการ	23,080	-	-	276,000

๑๒. แนวทางการพัฒนาพนักงานเทศบาลและลูกจ้างของเทศบาลตำบลบ้านแหลม

การพัฒนาบุคลากร

การพัฒนาบุคลากรของเทศบาลนับเป็นสิ่งจำเป็นอย่างยิ่ง เพราะองค์กรปกครองส่วนท้องถิ่นในปัจจุบันมีการเปลี่ยนแปลงอยู่ตลอดเวลา ทั้งในเรื่องกฎหมาย ระเบียบข้อบังคับ ตลอดจนภารกิจและหน้าที่ ในขณะที่เดียวกันการปฏิบัติหน้าที่การทำงานของแต่ละคนก็ต้องเปลี่ยนแปลงไปด้วย ต้องรับผิดชอบงานเพิ่ม ต้องเลื่อนตำแหน่งสูงขึ้น หากไม่มีการพัฒนาบุคลากรอย่างต่อเนื่องจะทำให้ผู้ปฏิบัติงานไม่สามารถปรับตัวให้ทันกับการเปลี่ยนแปลงต่าง ๆ ซึ่งอาจทำให้งานล่าช้า ผิดพลาดเกิดความเสียหายได้เทศบาลตำบลบ้านแหลมจึงได้กำหนดให้มีแนวทางในการพัฒนาบุคลากรในด้านต่าง ๆ ดังนี้

๑. ด้านความรู้ทั่วไปในการปฏิบัติงาน ได้แก่ ความรู้ที่เกี่ยวข้องในการปฏิบัติงานโดยตรง เช่น โครงสร้างของหน่วยงาน ระเบียบกฎหมายที่เกี่ยวข้อง นโยบายของรัฐบาลและหน่วยงาน สถานที่ราชการ หรือหน่วยงานที่ต้องติดต่อประสานงาน

๒. ด้านความรู้และทักษะเฉพาะของงานในแต่ละตำแหน่ง ได้แก่ ความรู้ความสามารถในการปฏิบัติงานโดยเฉพาะ

๓. ด้านการบริหารงาน ได้แก่ รายละเอียดเกี่ยวกับการบริหารงานและการบริการประชาชน การวางแผน การมอบหมายงาน การประสานงาน

๔. ด้านคุณสมบัติส่วนตัว ได้แก่ การพัฒนาบุคลิกภาพที่ดี ให้สามารถปฏิบัติงานร่วมกับบุคคลอื่นได้อย่างราบรื่น มีประสิทธิภาพ เช่น มนุษยสัมพันธ์ การสื่อสารที่ชัดเจน

ในการที่จะพัฒนาบุคลากรของเทศบาล ให้มีความพร้อมในการปฏิบัติให้ประสิทธิภาพ และเกิดประโยชน์สูงสุดนั้น ได้กำหนดวิธีการพัฒนาบุคลากรไว้ดังนี้

๑ การฝึกอบรม

ได้แบ่งวิธีการฝึกอบรมไว้ ๒ แนวทาง ดังนี้

- การอบรมในขณะปฏิบัติงาน โดยใช้วิธีการสอนและการถ่ายทอดแนวความคิดโดยมอบให้ผู้บังคับบัญชาคอยแนะนำดูแล หรือใช้วิธีสับเปลี่ยนหมุนเวียนหน้าที่ การปฏิบัติงานเป็นครั้งคราว เพื่อเปิดโอกาสให้ได้มีการศึกษาหาความรู้
- การฝึกอบรมนอกสถานที่ทำงาน การเข้ารับการอบรมหลักสูตรหรือโครงการที่หน่วยงานจัดเองหรือส่งไปเข้ารับการอบรมในหน่วยงานฝึกอบรมภายนอก

๒ การดูงาน

ได้กำหนดแนวทางให้บุคลากรได้มีโอกาสเยี่ยมชมหน่วยงาน และวิธีปฏิบัติงานของราชการ และเจ้าหน้าที่ในหน่วยงานอื่น ซึ่งเป็นหน่วยราชการ หน่วยงานรัฐวิสาหกิจ หรือหน่วยงานเอกชน

นอกจากการพัฒนาบุคลากรเกี่ยวกับประสิทธิภาพการทำงานแล้วยังกำหนดให้มีการประเมินผลการปฏิบัติงานของบุคลากร เพื่อนำผลการประเมินมาเป็นแนวทางในการพัฒนาบุคลากรให้มีคุณภาพมากยิ่งขึ้น การเลื่อนขั้นเงินเดือน การให้รางวัลประจำปี และค่าตอบแทนอื่นๆ

และจากแนวทางในการพัฒนาบุคลากรในด้านต่าง ๆ รวมถึงการกำหนดวิธีการพัฒนาบุคลากรดังกล่าว เทศบาลตำบลบ้านแหลมจึงได้กำหนดเป็นแผนพัฒนาพนักงานเทศบาล ลูกจ้างประจำและพนักงานจ้างของเทศบาล ตามกรอบของแผนแม่บทการพัฒนาพนักงานเทศบาลที่ ก.ท.กำหนด ซึ่งจะประกอบด้วย

๑.หลักการและเหตุผล

การพัฒนาพนักงานเทศบาล ลูกจ้างประจำและพนักงานจ้างของเทศบาล จะทำให้เกิดประสิทธิภาพและประสิทธิผลในการปฏิบัติงานตามภารกิจและอำนาจหน้าที่ ซึ่งบุคลากรของเทศบาลทั้งผู้บริหารและผู้ปฏิบัติงาน จำเป็นต้องได้รับการพัฒนาอย่างต่อเนื่องเพื่อให้มีความรู้ ความสามารถและประสบการณ์ในการนำไปใช้ปฏิบัติหน้าที่ในความรับผิดชอบต่อไป

๒.เป้าหมายการพัฒนา

เป้าหมายในการพัฒนาแบ่งออกเป็น ๒ กลุ่ม ได้แก่

๒.๑กลุ่มสายงานผู้บริหารในทุกระดับ

๒.๒กลุ่มสายงานผู้ปฏิบัติในทุกระดับ รวมถึงลูกจ้างประจำและพนักงานจ้าง

๓.หลักสูตรการพัฒนา

หลักสูตรในการพัฒนาประกอบด้วย

๓.๑ หลักสูตรความรู้พื้นฐานในการปฏิบัติราชการ

๓.๒ หลักสูตรการพัฒนาเกี่ยวกับงานในหน้าที่ความรับผิดชอบ

๓.๓ หลักสูตรความรู้และทักษะเฉพาะของงานในแต่ละตำแหน่ง

๓.๔ หลักสูตรด้านการบริหาร

๓.๕ หลักสูตรด้านคุณธรรมจริยธรรม

๔.วิธีการพัฒนาและระยะเวลาดำเนินการพัฒนา

แบ่งเป็น ๕ วิธี ตามความเหมาะสม และความจำเป็น ได้แก่

๔.๑ การปฐมนิเทศ ใช้สำหรับการพัฒนาพนักงานเทศบาล ลูกจ้างประจำและพนักงานจ้าง ที่ได้รับการบรรจุแต่งตั้งใหม่ หรือโอน (ย้าย) มาใหม่

๔.๒ด้านความรู้ทั่วไปในการปฏิบัติงาน ได้แก่ ความรู้ที่เกี่ยวข้องในการปฏิบัติงานโดยตรง เช่นโครงสร้างของหน่วยงานระเบียบกฎหมายที่เกี่ยวข้อง นโยบายของรัฐบาลและหน่วยงาน สถานทีราชการหรือหน่วยงานที่ต้องติดต่อประสานงาน

๔.๓ด้านความรู้และทักษะเฉพาะของงานในแต่ละตำแหน่ง ได้แก่ ความรู้ความสามารถในการปฏิบัติงานโดยเฉพาะ

๔.๔ด้านการบริหารงาน ได้แก่ รายละเอียดเกี่ยวกับการบริหารงานและการบริการประชาชน การวางแผน การมอบหมายงาน การประสานงาน

๔.๕ด้านคุณสมบัติส่วนตัว ได้แก่ การพัฒนาบุคลิกภาพที่ดี ให้สามารถปฏิบัติงานร่วมกับบุคคลอื่นได้อย่างราบรื่น มีประสิทธิภาพ เช่น มนุษยสัมพันธ์ การสื่อสารที่ชัดเจน

๕.งบประมาณในการดำเนินการพัฒนา

ใช้งบประมาณของเทศบาลหรืองบประมาณสนับสนุนฯ

๖.การติดตามประเมินผล

ให้มีการประเมินผลผู้ได้รับการพัฒนาทั้งก่อนและหลัง การพัฒนาตามวิธีการที่หลักสูตรกำหนด

๑๓. ประกาศคุณธรรม จริยธรรมของพนักงานเทศบาลและลูกจ้าง

เทศบาลตำบลบ้านแหลม มีการบริหารองค์กรโดยยึดหลักตามพระราชบัญญัติระเบียบบริหารราชการแผ่นดิน พ.ศ. ๒๕๓๔ และแก้ไขเพิ่มเติม (ฉบับที่ ๕) พ.ศ. ๒๕๔๕ และพระราชบัญญัติระเบียบบริหารงานบุคคลส่วนท้องถิ่น พ.ศ. ๒๕๔๒ เป็นกรอบบริหารจัดการ จึงได้กำหนดมาตรฐานและแนวทางในการรักษาระบบคุณธรรมเกี่ยวกับการบริหารงานบุคคล เพื่อให้พนักงานเทศบาลใช้ยึดถือเป็นหลักการและแนวทางปฏิบัติและเป็นเครื่องกำกับความประพฤติของตน ดังนี้

๑. ดำรงชีพให้เหมาะสมกับฐานะ
 - รู้จักประมาณการรายจ่าย
 - ไม่ฟุ่มเฟือย
 - ไม่สุรุ่ยสุร่าย
๒. มีคารวะธรรม
 - มองเห็นคุณค่าและความสำคัญของผู้อื่นเสมอ
 - ปฏิบัติต่อผู้อื่นด้วยความเอื้อเฟื้อ ถูกรู้จัก เหมาะสมด้วยความจริงใจ
๓. ปฏิบัติตามค่านิยมสร้างสรรค์ ๕ ประการ คือ
 - กล้ายืนหยัดทำในสิ่งที่ถูกต้อง
 - ซื่อสัตย์มีความรับผิดชอบ
 - โปร่งใส
 - ไม่เลือกปฏิบัติ
 - มุ่งผลสัมฤทธิ์ของงาน

ทั้งนี้ โดยที่พนักงานเทศบาลตำบลบ้านแหลม มีหน้าที่และความรับผิดชอบสำคัญในการพัฒนาท้องถิ่น รวมทั้ง การให้บริการแก่ประชาชน ซึ่งจำเป็นต้องทำงานร่วมกันหลายฝ่าย ฉะนั้น เพื่อให้พนักงานเทศบาลมีความประพฤติที่ดี สำนึกในหน้าที่สามารถประสานงานกับทุกฝ่าย ตลอดจนปฏิบัติหน้าที่ราชการได้อย่างมีประสิทธิภาพ ประสิทธิผล ยิ่งขึ้น จึงสมควรให้พนักงานเทศบาลมีจรรยาบรรณไว้เป็นประมวลความประพฤติ เพื่อรักษาไว้ซึ่งศักดิ์ศรีและส่งเสริมชื่อเสียงเกียรติคุณ เกียรติฐานะของพนักงานเทศบาล อันจะยังผลให้ผู้ประพฤติเป็นที่เลื่อมใส ศรัทธา และยกย่องของบุคคลโดยทั่วไป ดังนี้

จรรยาบรรณาตนเอง

ข้อ ๑. พนักงานเทศบาลพึงเป็นผู้มีศีลธรรมอันดี และประพฤติตนให้เหมาะกับการเป็นข้าราชการ

ข้อ ๒. พนักงานเทศบาลพึงใช้วิชาชีพในการปฏิบัติหน้าที่ราชการด้วยความซื่อสัตย์และไม่แสวงหาประโยชน์โดยมิชอบ ในกรณีที่วิชาชีพใดมีจรรยาวิชาชีพอำหนดไว้ ก็พึงปฏิบัติตามจรรยาวิชาชีพนั้นด้วย

ข้อ ๓. พนักงานเทศบาลพึงมีทัศนคติที่ดีและพัฒนาตนเองให้มีคุณธรรม จริยธรรม รวมทั้งเพิ่มพูนความรู้ ความสามารถและทักษะในการทำงาน เพื่อให้การปฏิบัติหน้าที่ราชการมีประสิทธิภาพ ประสิทธิผลยิ่งขึ้น

จรรยาบรรณต่อหน่วยงาน

- ข้อ ๑. พนักงานเทศบาลพึงปฏิบัติหน้าที่ราชการด้วยความสุจริตเสมอภาคและปราศจากอคติ
- ข้อ ๒. พนักงานเทศบาลพึงปฏิบัติหน้าที่ราชการอย่างเต็มกำลังความสามารถ รอบคอบ ขยันหมั่นเพียรถูกต้องสมเหตุสมผล โดยคำนึงถึงประโยชน์ของทางราชการและประชาชนเป็นสำคัญ
- ข้อ ๓. พนักงานเทศบาลพึงปฏิบัติตนเป็นผู้ตรงต่อเวลา และใช้เวลาราชการให้เป็นประโยชน์ต่อทางราชการอย่างเต็มที่
- ข้อ ๔. พนักงานเทศบาลพึงดูแลรักษา และใช้ทรัพย์สินของทางราชการอย่างประหยัด คุ่มค่า โดยระมัดระวังมิให้เสียหายหรือสิ้นเปลืองเยี่ยงวิญญูชนจะพึงปฏิบัติต่อทรัพย์สินของตนเอง

จรรยาบรรณต่อผู้บังคับบัญชาและผู้ร่วมงาน

- ข้อ ๑. พนักงานเทศบาลพึงมีความรับผิดชอบในการปฏิบัติงาน การให้ความร่วมมือช่วยเหลือกลุ่มงานของ ตน ทั้งให้ความคิดเห็นการช่วยทำงาน และการแก้ปัญหาาร่วมกัน รวมทั้งการเสนอแนะในสิ่งที่เห็นว่าจะมีประโยชน์ต่อการพัฒนางานในความรับผิดชอบด้วย
- ข้อ ๒. พนักงานเทศบาลซึ่งเป็นผู้บังคับบัญชา พึงดูแลเอาใจใส่ผู้อยู่ใต้บังคับบัญชาทั้งในด้าน การปฏิบัติงานขวัญ กำลังใจ สวัสดิการ และยอมรับฟังความคิดเห็นของผู้ใต้บังคับบัญชา
- ข้อ ๓. พนักงานเทศบาลพึงช่วยเหลือเกื้อกูลกันในทางที่ชอบ รวมทั้งส่งเสริมสนับสนุนให้เกิด ความสามัคคี ร่วมแรงร่วมใจในบรรดาผู้ร่วมงานในการปฏิบัติหน้าที่เพื่อประโยชน์ส่วนรวม
- ข้อ ๔. พนักงานเทศบาลพึงปฏิบัติต่อผู้ร่วมงานตลอดจนผู้เกี่ยวข้องด้วยความสุภาพมีน้ำใจ
- ข้อ ๕. พนักงานเทศบาลพึงละเว้นจากการนำผลงานของผู้อื่นมาเป็นของตน

จรรยาบรรณต่อประชาชนและสังคม

- ข้อ ๑. พนักงานเทศบาลพึงให้บริการประชาชนอย่างเต็มกำลังความสามารถ ด้วยความเป็น ธรรมเอื้อเฟื้อมีน้ำใจ และใช้กิริยาวาจาสื่อภาพอ่อนโยน เมื่อเห็นว่าเรื่องใดไม่สามารถปฏิบัติได้หรือไม่อยู่ใน อำนาจหน้าที่ของตนจะต้องปฏิบัติ ควรชี้แจงเหตุผลหรือแนะนำให้ติดต่อยังหน่วยงานหรือบุคคล ซึ่งตน ทราบว่ามีอำนาจหน้าที่เกี่ยวข้องกับเรื่องนั้น ๆ ต่อไป
- ข้อ ๒. พนักงานเทศบาลพึงประพฤติตนให้เป็นที่เชื่อถือของบุคคลทั่วไป
- ข้อ ๓. พนักงานเทศบาลพึงละเว้นการรับทรัพย์สินหรือประโยชน์อื่นใดซึ่งมีมูลค่าเกินปกติวิสัย ที่วิญญูชนจะให้กับโดยเสน่หาจากผู้ติดต่อราชการหรือผู้ซึ่งอาจได้รับประโยชน์จากการปฏิบัติหน้าที่ราชการ นั้นหากได้รับไว้แล้วและทราบภายหลังว่าทรัพย์สินหรือประโยชน์อื่นใดที่รับไว้มีมูลค่าเกินปกติวิสัยก็ให้รายงาน ผู้บังคับบัญชาทราบโดยเร็ว เพื่อดำเนินการตามสมควรแก่กรณี

